
М. М. КОЖОВ, К. К. СПЕЛИТ

ГОРЯЧИНСКИЙ (ПРИБАЙКАЛЬСКИЙ) ПРОМЫСЛОВЫЙ РАЙОН

Район охватывает восточное побережье Байкала от м. Каткова — южной границы Баргузинского района, до м. Толстого.

Длина береговой линии Байкала в районе около 100 км. На этом протяжении в Байкал впадает довольно крупная р. Турка (230 км), р. Кика (100 км), а также много речек и ручьев, имеющих горный характер.

В район входит также крупное оз. Котокель, площадью 5600 га, расположенное в бассейне р. Турки в 3—7 км от Байкала (рис. 1). В районе вдоль побережья Байкала имеется несколько населенных пунктов, из них наиболее крупное село Горячинск, где имеется курорт, село Турка, дер. Гремячая, дер. Катково, на берегу оз. Котокель село Исток (Котокельское).

Добыча товарной рыбы в районе показана в таблице 1. Средний годовой вылов здесь за 1938—1940 гг. был равен 15—16 тыс. ц, а за последние годы всего лишь 6—10 тыс. ц. товарной рыбы.

Указанные в таблицах цифры вылова товарной рыбы, как и в других районах, значительно меньше валового улова, так как около 15—20% выловленной рыбы употребляется в пищу рыбаками и, вероятно, столько же реализуется на местном рынке, не попадая в статистику. На оз. Котокель, кроме того, большое количество рыбы идет в корм собакам, обслуживающим в значительной мере транспорт рыболовецких бригад. По мнению рыбаков, собаки съедают здесь не менее 800 ц за путину. Поэтому к официальным цифрам товарной добычи рыбы нужно прибавить еще не менее 1/3, чтобы получить валовую добычу рыбы.

Основу промысла в Прибайкальском районе составляет эмуль, средняя товарная добыча которого резко колеблется от 2 до 8 тыс. ц в год, затем сорога и окунь (в оз. Котокель).

На оз. Байкал в пределах района широко распространены

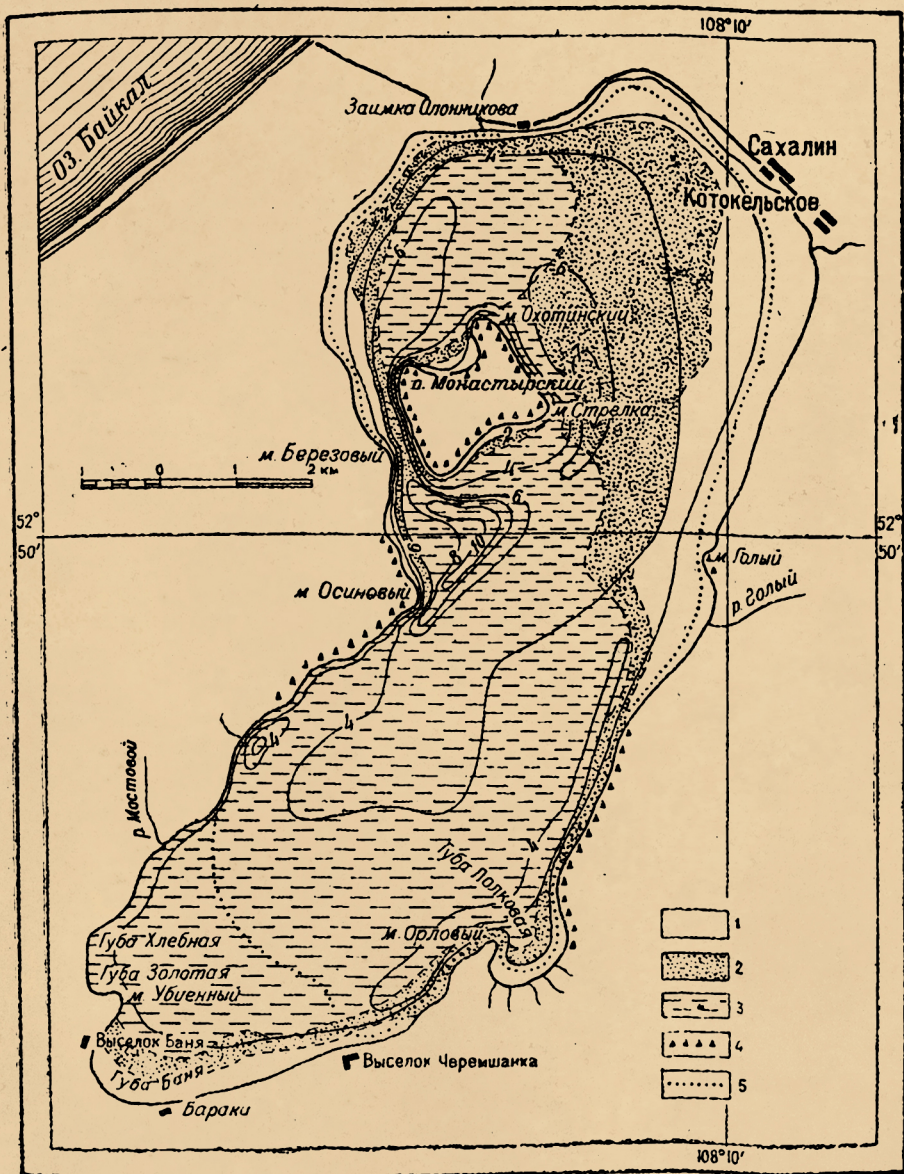


Рис. 1. Озеро Котокель (контуры озера по плану, составленному К. Пантелеевым. Промеры сделаны М. Кожовым в 1935 г.).

Условные обозначения:

1 — песок; 2 — иловый песок; 3 — ил; 4 — камни; 5 — граница надводной растительности.

Вылов товарной рыбы в Горячинском промышленном районе в центнерах за
1946—1954 гг. всеми рыбозаготовителями (Составлена К. К. Спелит)

Годы и удельный вес, %	П о р о д ы р ы б											итого за год
	омуль	хариус	сиг	налим	щука	язь	сорога	окунь	карась			
1946 год	5621	108	5	213	105	51	5659	3324	—			15092
%	37,2	0,7	0,03	1,4	0,7	0,34	37,42	22,15	—			100
1947 .	8247	192	15	50	28	71	4824	1097	—			14334
%	56,53	1,33	0,1	0,34	1,19	0,49	33,35	7,61	—			100
1948 .	3840	141	21	45	40	53	4443	899	119			9601
%	39,99	1,46	0,23	0,46	0,41	0,55	46,29	9,37	1,24			100
1949 .	2443	77	9	139	20	48	2978	1865	44			7625
%	32,04	1,01	0,11	1,89	0,24	0,62	39,05	24,45	0,57			100
1950 .	3363	135	5	232	93	—	1799	1665	9			7306
%	46,08	1,84	0,06	3,17	1,27	—	24,62	22,79	0,11			100

Годы и удельный вес, %	П о р о д ы р ы б										итого за год
	омуль	харнус	снг	налим	щука	язь	сорога	окунь	карась		
1951 г.	4183	67	1	128	223	36	1562	1636	129		7965
%	52,52	0,84	0,01	1,6	2,79	0,47	19,62	20,54	1,7		100
1952 .	4665	120	1	108	169	83	1786	1972	97		8995
%	51,86	1,33	0,01	1,21	1,81	0,92	19,88	21,91	1,07		100
1953 .	2317	75	2	42	99	65	2456	1069	91		6216
%	37,28	1,22	0,03	0,67	1,59	1,04	39,52	17,19	1,46		100
1954 "	3405	105	3	26	59	84	2312	1904	138		8036
%	42,38	1,3	0,03	0,32	0,74	1,04	28,78	23,69	1,72		100
1955 .	3926	29	1	23	39	81	3933	6566	70		14668
%	25,76	0,19	0,01	0,15	0,26	0,55	26,82	44,77	0,49		100

Примечание: Из отчетных материалов Горячинского рыбозавода исключен вылов, произведенный бригадами этого завода и колхозов в других водоемах, куда был организован выезд на экспедиционный лов

мелководья, являющиеся местом нагула донных и пелагических рыб. Общая площадь мелководий в пределах глубин от 0 до 250 м равна приблизительно 42000 га, из них на долю глубин 0—100 м приходится 31000 га.

Вдоль побережья Байкала в пределах района расположено несколько крупных губ с пологим и песчаным дном, удобным для облова неводами. В них располагаются основные неводные тони для лова омуля. Таковы губы Каткова, Безымянная, Песчаная, Гремячая и Таланки.

От м. Тонкого до м. Гремячинского почти весь берег отменный и песчаный. От м. Тонкого до м. Каткова 10-метровые глубины местами то подходят к берегу на 500 м, то удаляются до 1,5 км и даже до 3 км, особенно в губах.

У берегов обширные участки дна заняты каменистыми грунтами, а в районе Горячинска, против м. Тонкого, камни обнаруживаются до глубин 50—60 м. Лишь в губах Безымянной и Таланки и в районе к югу от р. Турки имеются обширные участки песков.

Пески преобладают вдоль берегов, начинаясь с глубин приблизительно в 8—10 м.

В 1 км от м. Лиственичного, к северу от губы Безымянной, находится остров Лиственичный, имеющий 800 м в длину и 300 м в ширину, покрытый листовичным лесом. Пролив между островом и материком очень мелководен и усеян камнями.

Пробы, взятые дночерпателем на мелководьях Прибайкальского района, указывают на значительное богатство донного животного населения. На прибрежных песках глубин 5—10 м пробы дают в среднем биомассу до 150 кг/га, из них 3/4 бокоплавов, на глубине 12—25 м — биомасса около 100 кг/га. На песчано-илистом грунте глубин 25—100 м биомасса зообентоса колеблется от 140 до 460 кг/га, из них главная доля принадлежит червям. Даже на глубине 150—160 м пробы дают до 542 кг/га на 1 м² при резком преобладании червей. На илах глубин около 150 м плотность населения также в некоторых местах довольно значительная — до 270 кг/га.

Вдоль берегов в зоне мелководий в июле-августе развивается обильный планктон, густые концентрации которого занимают значительные площади, особенно в районе Таланков и устья р. Турки (см. очерк М. Кожова «Природа Байкала как среда жизни для рыб»).

Основные промысловые рыбы в районе следующие.

Омуль. Зимний лов омуля в районе не развит, хотя, вероятно, омуль зимует на свале против губы Таланки, Безымянной, против устья Турки и т. д., так как весной в июне в этих участках он появляется у берегов.

Байкал вскрывается в пределах района в среднем около 5—10 июня, массовый же подход омуля к берегам начинается в районе плеса Гремячье — Горячинск и губы Таланки в се-

редине июня и особенно в третьей декаде июня. Этот район как раз характерен сильным развитием мелководий, а кроме того, он находится под известным влиянием вод р. Турки, обогревающих открытые воды Байкала в предустьевом пространстве. Позднее омуль появляется в губе Безымянной и к северу от нее, хотя в северных районах привалы его не всегда ясно выражены. Первые привальные косяки омуля у берегов состоят главным образом из молоди. Основная добыча омуля падает на июнь (около 30% годового вылова) и на июль (около 50%).

В середине и в конце июля в полосе мелководья вода нагревается до 14—16° (особенно в условиях тихой, безветренной погоды) и наблюдается, как правило, сильное цветение воды в результате исключительно массового развития водорослей. Но это как раз ведет к отходу омуля от берегов в более открытые районы. Промысловые скопления в это время наблюдаются иногда в пограничной зоне между полосой интенсивного цветения воды и холодной водой открытых вод. Полоса цветения воды в районе Турка — Таланки занимает нередко ширину до 5—6 м и даже более.

По этим причинам уже в середине июля уловы у берегов начинают падать, а к концу июля основная масса омуля покидает прибрежную зону: половозрелые омули уходят в придельтовый район Селенги, а молодь в поисках корма рассеивается вдоль берегов и по открытым районам.

В конце июля — начале августа формируются нерестовые косяки омуля, широко мигрирующие по Байкалу. Мечение омулей показало, что в Прибайкальском районе косяки разных рас могут перемешиваться (см. очерк К. Мишарина «Байкальский омуль»).

Скопления омулей в тех или иных участках Байкала летом на всем пространстве Прибайкальского промыслового района в сильной степени зависят от температурных и ветровых условий.

Ветры северо-восточного направления (верховик, баргузин) сильно охлаждают воду районов вдоль восточного берега, и омуль держится вдали от него. Совершенно противоположное влияние оказывают сильные ветры с запада и северо-запада. Они прижимают прогретые поверхностные воды к восточным берегам, и здесь создаются условия для привала крупных косяков к берегам мелководий.

В августе успех промысла в сильнейшей степени зависит от хорошей организации сетевого промысла и его активности. Ставные невода в районе пока еще не завоевали признания.

В сентябре вылов омуля прекращается до новой весны.

Осенью часть половозрелых омулей заходит для икрометания в рр. Кику и Турку, но в незначительных количествах (подробнее об этом см. очерк К. Мишарина «Байкальский омуль»).

Опыт промысла указывает на то, что привалы омуля к берегам Горячинского района в довоенные годы были более густыми, нередко за притонение вылавливалось по 300—700 ц рыбы. Причины уменьшения уловов местные рыбаки объясняют тем, что в последние годы резко возрос вылов омуля в Малом море, вследствие чего якобы к восточным берегам подходят уже разрозненные косяки.

Однако причины обеднения района рыбой, вероятно, более сложные.

Хариус в районе вылавливается в количестве около 150 ц товарной рыбы в год. Добывают хариуса со льда удочкой на бормаша, а отчасти донными сетями. Район может дать при хорошо поставленном промысле, вероятно, до 400—500 ц хариуса в год.

Сиг распространен вдоль всего восточного побережья Прибайкальского района. Летом в июле и августе прилавливается в незначительном количестве на всех тонях от района устья р. Кики до губы Безымянной закидными неводами, особенно на тонях Пески. Осенью некоторое количество сигов заходит для икрометания в р. Турку и в приток Турки, речку Коточик. Здесь, недалеко от устья этой реки, сиги мечут икру.

Промысел сига в районе развит очень слабо, в среднем добывают его не более 20 ц главным образом в качестве прилова к омулю.

Осетр в пределах района встречается в небольших количествах в губе Таланки, около устьев рр. Турки и Кики и в губе Горячинской, вероятно, заходит и в р. Турку. Промысловое значение осетра в районе ничтожно.

Промысел сороги, окуня, щуки и других частичковых рыб в пределах Прибайкальского района происходит почти исключительно в оз. Котокель и в системе рек, связывающих это озеро с Байкалом.

Оз. Котокель (рис. 1) расположено в 3—7 км от Байкала и в 15 км от устья р. Турки. Озеро имеет длину 14,5 км, наибольшую ширину — 6 км, площадь — 5600 га и наибольшую глубину — до 14 м. Однако глубины 8—14 м занимают лишь небольшую часть озера, преобладающие же глубины не превышают 4—6 м. Дно песчаное и илистое. В озеро впадает несколько небольших речек и ключей, а вытекает речка Исток, впадающая в р. Коточик — приток р. Турки.

Исток в начале мелководен и зимой промерзает до дна, в остальной же части он изобилует глубокими ямами, заводями и старицами, очень богатыми кормом для рыб. Речка Коточик также имеет по пути много заводей и стариц глубиной до 2—3 м и более. Через эту систему речек оз. Котокель имеет связь с Байкалом, из которого частичковые породы рыб свободно могут проходить в озеро для икрометания и нагула и выходить из него, если Исток не промерзает до дна или не загроможден лесом (плотами) или заездками.

Основная масса сороги, окуня, щуки зимует в озере, в глубоких его участках, где и служит объектом зимнего промысла. При неблагоприятном режиме вод озера в зимнее время рыба выходит из озера в Байкал. Весной она идет обратно в оз. Котокель для икрометания, после чего часть рыбы уходит обратно в реки и в Байкал, часть же остается в озере до июля-августа. Осенью во время штормовой погоды на Байкале рыба опять идет в оз. Котокель. Количество рыбы, уходящей из озера в подледный период ее жизни, сильно колеблется по годам в зависимости от газового режима воды. В некоторые годы зимой в озере наступает замор и рыба гибнет массами, если Исток промерзает и выхода в Байкал нет. Иногда бывают заморы и летом, наблюдался такой замор, например, в августе 1940 г.

Озеро богато рыбой. Вылов товарной рыбы здесь колеблется от 3000—4000 ц до 7000—9000 ц в год. Средний вылов за 1939—1953 гг. — 5243 ц, из них 80% составляет сорога. Основной лов рыбы в озере происходит зимой подо льдом неводами, практикуется также и бормашевый промысел окуня.

В последние годы оз. Котокель и речка Исток служили местом сплава леса. Лес засорял Исток, образовались завалы, топляки, что безусловно препятствовало свободному обмену между ихтиофауной оз. Котокель и Байкала.

Промерзание Истока зимой, отсутствие мелиоративных работ на нем также являются существенным препятствием для такого обмена. Между тем связь оз. Котокель с Байкалом совершенно необходима, так как значительную часть своей жизни рыба, добываемая в оз. Котокель, нагуливается в Байкале.

Засоренность Истока, вероятно, является одной из важнейших причин резкого снижения уловов рыбы в оз. Котокель за последние 5 лет. Кроме того, недостаточная охрана нерестового периода, вылов рыбы во время хода на нерест значительно снижают эффективность размножения.

При строгом соблюдении правил рыбоохраны и проведении мелиоративных работ в Истоке и в р. Коточик ограничение лесосплавных операций, безусловно, намного повысит рыбопродуктивность озера.

В оз. Котокель могли бы жить и другие, более ценные породы рыб — сазан или лещ, а также планктофаги — ряпушка или рипус. В 1954 г. впервые в оз. Котокель был завезен амурский сазан (см. об этом очерк М. Асхаева «Новые породы рыб в водоемах бассейна Байкала»).

ХОД ПРОМЫСЛА И ЕГО ОРГАНИЗАЦИЯ

Основным занятием населения, проживающего в прибрежных селах района, издавна было рыболовство, которое велось в летний период на Байкале, а в зимний период — на оз. Котокель.

Государственный рыбопромышленный завод с центром в с. Гремячем возник в 1938 г. на базе рыбного хозяйства, принадлежавшего Иркутскому торговому объединению (Ирторгу). Заготовка рыбы к моменту передачи колебалась в пределах 3300 ц. Вновь организованный рыбозавод был призван расширить рыболовство. В предвоенные годы и в годы войны в крупных губах были построены или расширены рыбообрабатывающие базы, позволяющие выпускать различные виды соленой и охлажденной рыбопродукции. Общая единовременная емкость стационарного чанового хозяйства и цехов Госрыбзавода доведена в настоящее время до 2500—3000 ц.

Вместе с этим в послевоенные годы были пущены в эксплуатацию две электростанции местного значения, с помощью которых механизирован ряд неводных участков, лесообработка, отдельные процессы рыбообработки, а также удовлетворены бытовые потребности коллектива рыбозавода и рыбаков колхоза «Свободный путь». Выработка электроэнергии по заводу увеличилась до 93,2 тыс. квт-ч в 1954 г., при этом более 50% ее используется на двигательную силу. Моторный транспортный и промысловый флот, отсутствовавший в 1939—1940 гг., составил в 1954 г. 14 единиц, в том числе промысловый моторный флот — 12 единиц.

Кроме рыбозавода, рыболовецкие колхозы в 1954 г. непосредственно имели в своем распоряжении 5 промысловых моторных единиц.

Горячинский рыбопромысловый район имеет ту особенность, что в летний сезон, особенно в первой половине лета, лов ведется только на Байкале, во второй же половине, начиная с сентября, промысел в основном переключается на оз. Котокель.

На Байкале рыболовство сосредоточено в районе следующих участков, где имеются рыбоприемные обрабатывающие пункты.

Рыбоприемный пункт Гремячее. Здесь (в селе Гремячем) размещается резиденция рыбозавода и рыбоколхоза «Свободный путь». Пункт располагает единовременной чановой емкостью для обработки на 700—800 ц, имеется ледник, бондарный цех, пилорама для выпуска различных видов тары, электростанция. На Гремячинском промучастке в 1949—1950 гг. были начаты работы по механизации тяги байкальских закидных неводов. На участке имеется четыре неводных тони (три — рыбоколхозов и одна — гослова). Две тони, находящиеся в постоянной эксплуатации, механизированы. На тяге неводов применяются электролебедки (ЛМН-1), а заезд на замет производится за катером.

В губе Гремячинской доминирующее значение имеет лов закидными неводами, вместе с этим в 3—8 километровой зоне от берега ежегодно ведется сетной промысел, производимый в последние годы с моторизованных и гребных сетелодок. На

этом же плесе устанавливают ставные невода. Однако уловы их все еще недостаточно удовлетворительны.

На пункт Гремячее за последние 10 лет поступает от 500 (1949 г.) до 2800 (1947 г.) ц рыбы, преимущественно омуля (80—90%). В последние годы (1952—1954 гг.) прием рыбы снизился до 700—900 ц.

Из крупного участка на п. Гремячее поступает налим, добываемый в р. Кике подледными заездками при движении его по реке на нерест.

Что касается мелкого участка, то он представлен главным образом карасем, добываемым в Духовых озерах, расположенных вблизи устья р. Кики. Карась этот отлавливается зимой подледными закидными неводами в количестве от 50 до 150 ц.

Рыбоприемный пункт Таланки (рис. 2) расположен в районе губы Таланки, где насчитывается 17 неводных тоневых участков, из которых в последние годы эксплуатируется не более 5—6. В губе ведется сетной промысел с гребных и моторных сетелодок. За последние годы на участке от Таланков по направлению к губе Гремячей осваивается лов ставными неводами.

Рыбоприемный пункт располагает чановой емкостью на 1000 ц единовременного посола. Наличие вполне удовлетворительных обрабатывающих средств и ледников позволяет выпускать различные виды соленой продукции.

На пункте имеется электростанция, энергия которой используется на механизации двух неводных тоней, на льдодробление и на другие производственные и бытовые нужды.

На пункт поступает рыбы от 1000 до 3800 ц. В последние годы (1952—1954) прием рыбы колеблется в пределах 1000—1200 ц. Поступает почти исключительно омуль. Налим в небольшом количестве отлавливается в зимний период в речке Сухой во время хода на нерест.

В марте или апреле в Таланкинской губе ведется лов бормашевой удой белого хариуса, которого, включая вылов рыбаками, приезжавшими из Байкало-Кударинского района, вылавливается в лучшие годы до 50—60 ц.

В губе Таланки имеется также промысловая база Прибайкальского райпотребсоюза, которая ведет лов закидными неводами и сетями.

Пункт Пески расположен южнее устья Турки. Здесь заготавливается от 50 до 175 ц рыбы, почти исключительно омуля.

В районе Песков имеется 4 тоневых участка, принадлежащих Гослову и колхозам и один участок — Байкальскому леспромхозу. Здесь ведется также сетной лов в 3—5 км от берега.

Вдоль каменистого побережья между Песками и Гремячим ведется лов хариуса. В подледный период его ловят на бормашевую уду, а после распадаения льда — хариусовыми сетями.

Рыбоприемный пункт Безымянка расположен в губе Безы-

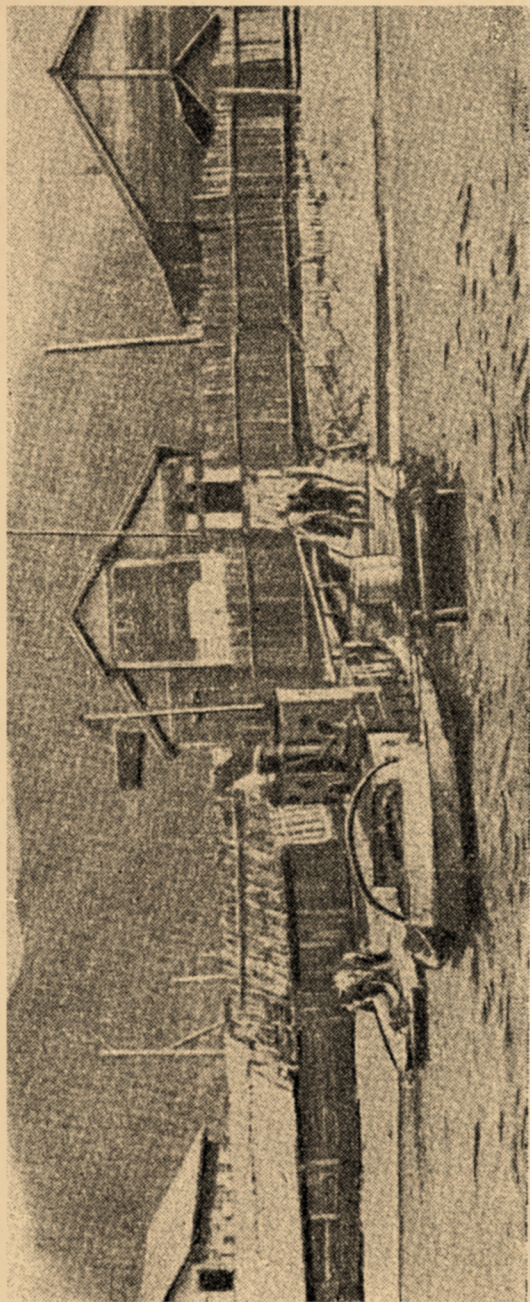


Рис. 2. Рыбоприемный пункт Таланки.

мянной, к северу от Горячинской губы. Промысел здесь проходит летом и неравномерно, так как не каждый год наблюдаются хорошие заходы рыбы в губу, особенно в последние годы. На пункт поступает от 100 до 400 ц омуля. В 1943 г. вылов омуля достиг 700 ц.

В губе имеется 3—4 тоневых участка для лова закидными неводами. За последние годы ввиду слабых подходов омуля в Безымянной губе работает не более одного невода.

В районе Безымянной губы, а также в прилегающей полосе Байкала ведется в июле лов омуля сетями (особенно хорошо омуль ловился в 1954 г.). В весенний период и зимой в незначительных размерах применяется сетной и бормашевый лов хариуса. Отмечено, что в Безымянной губе имеются в осенний период (август-сентябрь) значительные концентрации ельца, лов которого не освоен.

Участок Катково не представляет самостоятельного освоенного промыслом района. Только в 1954 г. в этом районе впервые Горячинский завод вылавливал омуля подледными сетями на глубине 100—150 м. Результаты были удовлетворительны, поэтому освоение промыслом этого района должно быть продолжено, причем здесь проектируется организация летнего постоянно действующего пункта. В таблице 2 даны сведения об орудиях лова, применявшихся в Горячинском районе в 1952—1954 гг.

Таблица 2

Орудия лова и основные заготовители в Горячинском районе

Наименование орудий лова	1952 г.			1953 г.			1954 г.		
	Гос-лов	Ры-бо-кол-хозы	Все-го	Гос-лов	Ры-бо-кол-хозы	Все-го	Гос-лов	Ры-бо-кол-хозы	Все-го
1. Невода байкальские закидные:									
а) механизированные	1	1	2	2	1	3	2	1	3
б) немеханизированные	2	10	12	—	7	7	—	5	5
2. Сетелодки:									
а) моторизированные	2	—	2	3	—	3	7	4	11
б) немоторизированные (вооружение 1000-2000 м на порядок)	2	5	7	3	8	11	—	10	10
3. Ставные невода	2	2	4	2	3	5	3	3	6

По гослову в среднем в 1954 г. на механизированном закидном неводе рыбак выловил 6,3 ц, на сетях — 15,1 ц, на ставном неводном лове — 5,6 ц, тогда как в смежном Дубининском заводе на ставном неводе добыча одного рыбака равна 53,0 ц, а в Усть-Баргузинском рыбоколхозе — 70 ц.

Для повышения промысловой мощности района необходимо:

1. Организовать рыболовные мероприятия на р. Кике, куда заходит омуль для икрометания (см. об этом очерк К. И. Мишарина «Байкальский омуль»).

2. Коренным образом улучшить условия свободной миграции частичковых рыб, населяющих оз. Котокель, не допускать преграждения рек лесотехническими сооружениями, а также не сплавать лес по оз. Котокель или сделать в Истоке специальный рыбоход.

3. В целях улучшения гидробиологического режима озера изучить возможность спуска части воды в него из р. Кики.

4. Продолжить работы по заселению сазаном оз. Котокель и других водоемов бассейна р. Турки.

5. Расширить границы сетевого лова вдоль берегов до губы Катково, а также и далее на север. Организовать в районе Катково—Безымянка промысел ельца.

6. Продолжить работы по внедрению в практику промысла ставных неводов системы Цибана на путях хода рыбы вдоль побережья всего района.