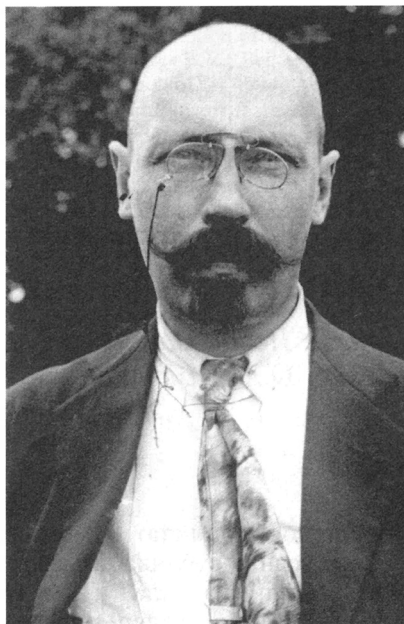


10. ФОТОГРАФИИ УЧЕНЫХ-БАЙКАЛОВЕДОВ, СПЕЦИАЛИСТОВ В ИЗУЧЕНИИ БИОЛОГИИ ОЗЕРА БАЙКАЛ

*Н.Г. Мельник, В.И. Галкина, О.А. Новикова,
С.Д. Степаньянц, П.А. Кардашевская, О.А. Тимошкин*

История изучения оз. Байкал изложена в обширной серии статей, монографий и в специальных популярных изданиях. Из последних публикаций следует указать брошюру П.А. Кардашевской “Исследователи Байкала” (Иркутск, 2001 г.), где приведены фотографии и подробно описаны биографии и научная деятельность ученых-байкаловедов, заложивших основы того или иного направления биологических исследований на Байкале. В этом разделе в основном приведены фотографии ученых-биологов, трудившихся на озере в 20—90-е годы XX в., включая авторов данного издания. В отличие от предыдущих исторических сводок мы постарались уделить внимание как можно более широкому кругу специалистов-зоологов, гидробиологов и ихтиологов, трудом которых получены сведения по биологии той или иной группы байкальских водных животных. Большинство исследователей охарактеризованы в соответствующих главах, поэтому фотографии сопровождаются лишь короткими заметками об их вкладе в тот или иной раздел байкаловедения. Авторы раздела приносят извинения, что не смогли отыскать фотографии некоторых специалистов (однако они упомянуты в соответствующих текстах данного издания). Отдельные ученые встречаются на нескольких фото — в таком случае подробное описание дается только на первом из них.



В.А. Догель (1882—1955 гг.).

Член-корреспондент АН СССР, профессор (ЛГУ). Основатель научной школы протозоологов и паразитологов. Автор более 250 научных статей, монографий и учебников, в том числе "Зоология беспозвоночных" и "Паразитология". Провел ревизию фауны и зоогеографический анализ паразитофауны оз. Байкал.



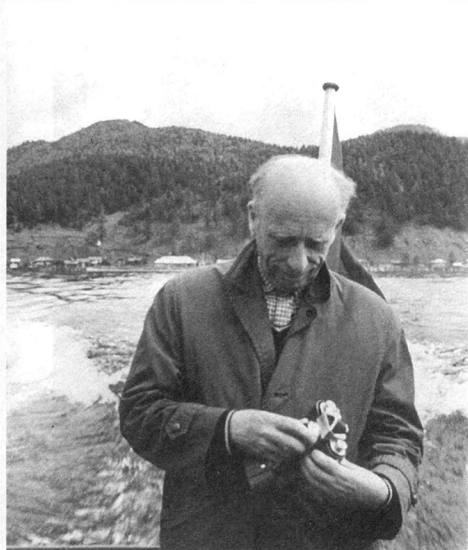
В.М. Рылов (1889—1942 гг.).

Крупнейший гидробиолог-планктонолог своего времени, автор определителей веслоногих ракообразных пресных вод, имеет публикации по зоопланктону горных водоемов Байкальского хребта.

Е.В. Боруцкий (1897—1976 гг.).

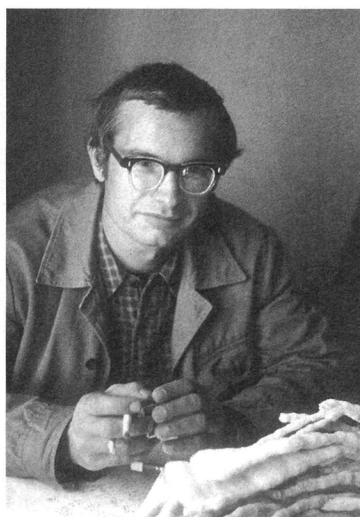
Доктор биологических наук, профессор (МГУ). Выдающийся гидробиолог-лимнолог и биолог-рыбохозяйственник. Много сделал в области систематики, автор определителей веслоногих ракообразных. Выполнил основополагающее описание байкальской фауны гарпактицид.





Г.Г. Винберг (1905–1976 гг.).

Член-корреспондент АН СССР, профессор (ЗИН). Основатель школы продукционной биологии, много внимания уделял организации российской (в том числе сибирской) гидробиологии.



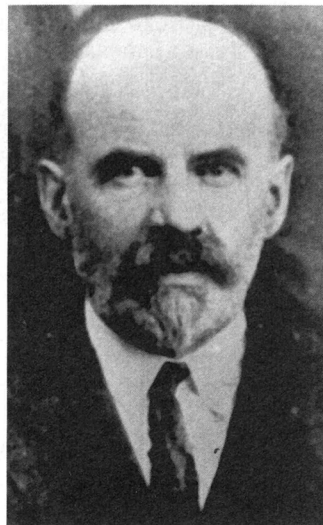
В.В. Бульон.

Доктор биологических наук (ЗИН). Гидробиолог: структура водных сообществ, разработка методов оценки качества вод. В 70-е годы впервые на Байкале выполнил исследования планктона с использованием натуральных экспериментов (микрокосмов).



Б.И. Дыбовский (1835–1930 гг.).

Польский зоолог, профессор (Варшавский университет). В период сибирской ссылки изучал фауну Байкала и Прибайкалья. Впервые доказал богатство фауны байкальских беспозвоночных, описал бычка-желтокрылку и отметил феномен живорождения у голомянок.



В.Ч. Дорогостайский (1879–1938 гг.).

Известный исследователь Байкала, Ангары, Хубсугула и горных озер Хамар-Дабана. По его чертежам и при непосредственном участии было построено первое моторное научное судно "Чайка". Инициатор и создатель на Байкале в пос. Бол. Коты гидробиологической станции.



Г.Ю. Верещагин (1889–1944 гг.) в период начала байкальской работы. Доктор географических наук, профессор; с 1930 по 1944 г. был директором Байкальской лимнологической станции АН СССР. Крупнейший исследователь Байкала, выдающийся озеровед, имеющий мировое признание, основатель школы лимнологии на Байкале.



В.Н. Яснитский (1894–1945 гг.). Профессор, первый декан биологического факультета ИГУ. Исследовал планктон оз. Байкал; провел первые регулярные наблюдения (1926–1928 гг.) за жизнью толщи вод озера.



М.М. Кожов (1890–1968 гг.). Доктор биологических наук, профессор (ИГУ), Заслуженный деятель науки РСФСР, директор Биолого-географического института при ИГУ (1931–1962 гг.). Выдающийся гидробиолог и организатор науки, имеющий мировое признание. Обобщающие труды по биологии оз. Байкал до сих пор служат настольной книгой каждого исследователя-лимнолога.



Г.И. Галазий (1922–2000 гг.).

Академик РАН, директор ЛИНа в 60–80-е годы. Лимнолог и геоботаник. Много сделал в области охраны природы оз. Байкал, награжден медалью ООН "За охрану окружающей среды", в 1995–1998 гг. — член Государственной Думы России.



М.Ю. Бекман (1909 –1997 гг.) (вторая слева).

Сотрудница Байкальской лимнологической станции АН СССР, затем ЛИНа. Гидробиолог; была инициатором и руководителем многих комплексных исследований экосистемы оз. Байкал, постоянный редактор трудов и коллективных монографий ЛИНа.

А.Я. Базикалова (1902–1978 гг.) (первая слева).

Сотрудница Байкальской лимнологической станции АН СССР (с 1931 г.). Исследователь фауны амфипод Байкала; создала классическую сводку по этой группе животных.

Е.А. Коряков (справа).

Сотрудник Байкальской лимнологической станции АН СССР, затем — ЛИНа. Ихтиолог, специалист по бычковым рыбам.



О.М. Кожова (1931–2000 гг.) в период начала творческой деятельности (октябрь 1951 г.).

Доктор биологических наук, профессор (ИГУ), Заслуженный деятель науки РСФСР, директор НИИ биологии при ИГУ в 70–90-е годы. Выдающийся гидробиолог и организатор науки, ученый с мировой известностью.



Б.А. Шишкин.

Кандидат биологических наук, сотрудник ЛИНа в 60–70-е годы. Гидробиолог, много сделал для развития продукционной и экспериментальной биологии Байкала и водоемов Забайкалья.



В.В. Черепанов (1938–1990 гг.).

Кандидат биологических наук, сотрудник ЛИНа в 60–80-е годы. Гидробиолог, разносторонний исследователь биологии животных пелагиали и бентали.



А. Дулмаа.

Доктор биологических наук, профессор, первая женщина академик МНР, исследователь фауны водоемов Монголии.

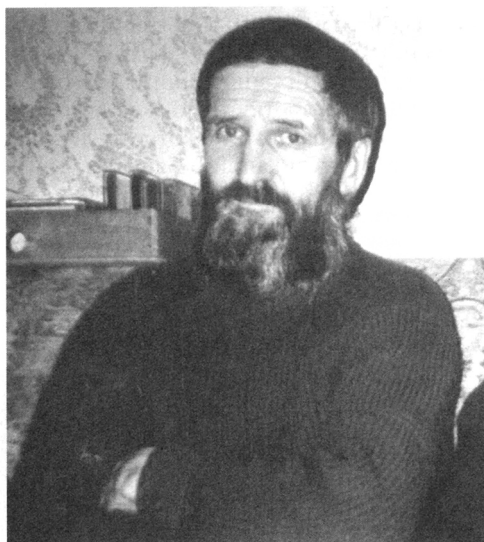


Н.С. Гаевская (1889—1966 гг.) на I съезде Всесоюзного гидробиологического общества (Москва, февраль 1965 г.). Протозоолог, создала первую классическую сводку по инфузориям Байкала.



М.Б. Эггерт.

Сотрудница ЛИНа в 60–70-е годы. Исследовала временную и пространственную динамику инфузорий Байкала.



В.М. Каплин (1935–2001 гг.).

Кандидат биологических наук, сотрудник НИИ биологии при ИГУ. Гидробиолог, много сделал для развития методики полевых и лабораторных исследований зоопланктона и инфузорий Байкала.



Л.А. Оболкина (на переднем плане слева). Сотрудница ЛИНа. Гидробиолог и протозоолог; проводит разносторонние исследования инфузорий Байкала. Справа — **Г.Ф. Мазепова**. На втором плане — технические сотрудники ЛИНа **Л.Ф. Дорощенко** и **Т.А. Подкорытова**, на протяжении многих лет обеспечивающие обработку проб и подготовку полевых работ, результаты которых легли в основу публикаций о Байкале.



С.П. Леонтьева (слева) и **Е.И. Дмитриева**.

Старейшие сотрудницы лаборатории гидробиологии и систематики водных организмов ЛИНа, обработавшие десятки тысяч гидробиологических проб. Благодаря их кропотливому труду, опубликованы десятки статей по биологии зоопланктона, зообентоса озер Байкал, Бива, водоемов Прибайкалья.



Сотрудники Института общей и экспериментальной биологии СО РАН паразитологи **Н.М. Пронин**, **Т.Р. Хамнуева**, **У.А. Крицкая**, **Ж.Н. Дугаров** (верхний ряд слева направо), **Т.Г. Бурдуковская**, **Д.Р. Балданова**, **А.В. Некрасов** (нижний ряд слева направо). Под руководством Заслуженного деятеля науки Республики Бурятия, кандидата биологических наук **Н.М. Пронина** проводят разносторонние исследования экосистемы Байкала и его бассейна.



М.Н. Дубинина (1911–1986 гг.).

Доктор биологических наук (ЗИН). Широко известный паразитолог-гельминтолог, осуществила ревизию цестод Байкала. Фундаментальное исследование, посвященное амфилинидам, было обобщено в монографии "Паразитические черви класса Amphilinida".



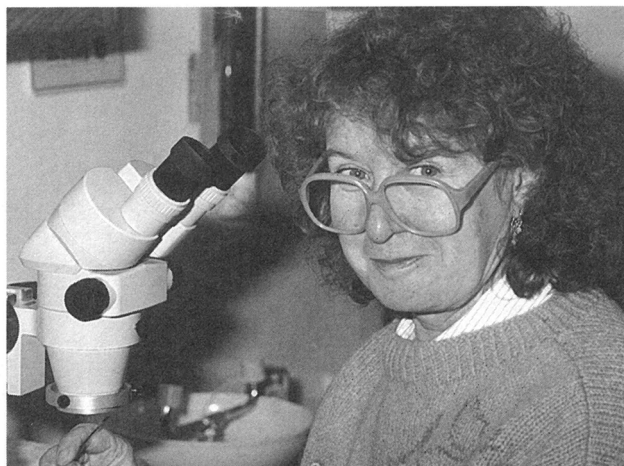
С.С. Шульман (1918 — 1997 гг.).

Доктор биологических наук (ЗИН). Паразитолог, известный зоогеограф, теоретик паразитологии, специалист по мировой фауне Muxosporidia.



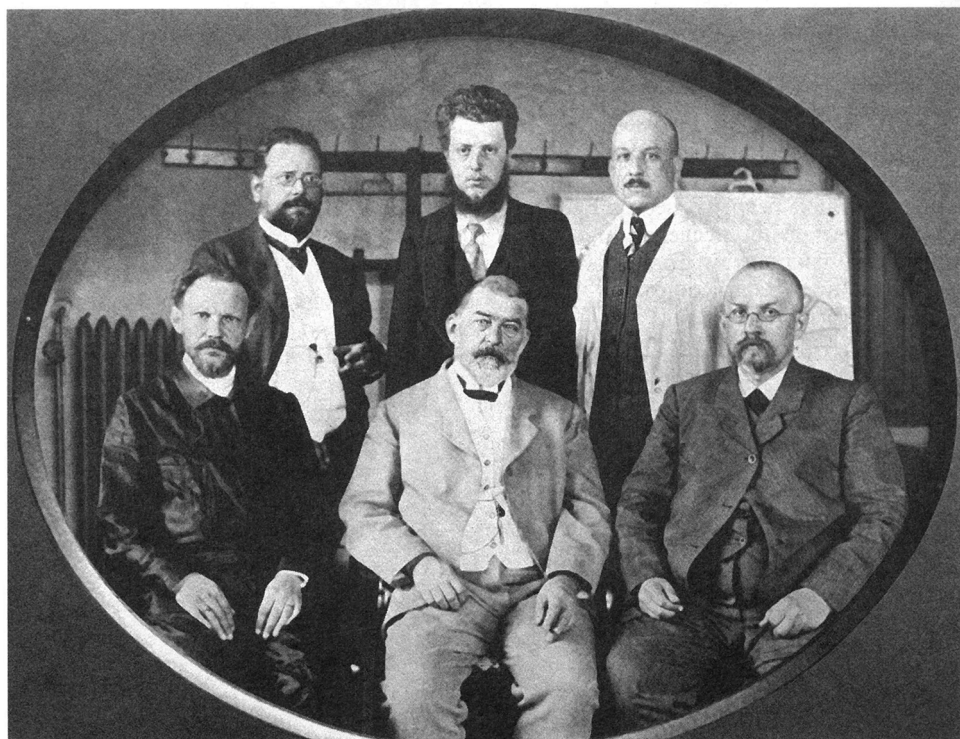
О.Т. Русинек.

Кандидат биологических наук (ЛИН). Паразитолог. Активно исследует паразитофауну оз. Байкал.



С.В. Пронина.

Доктор биологических наук, сотрудница Института общей и экспериментальной биологии СО РАН, паразитолог.



И.П. Забусов (крайний справа в нижнем ряду).

Известный отечественный зоолог, морфолог, эволюционист, представитель Казанской школы зоологов. Автор многих работ по морфологии и систематике байкальских турбеллярий. Рядом – выдающиеся зоологи конца XIX – начала XX в. (слева направо): верхний ряд – Вагнер, Майкснер, Штуммер; нижний ряд – Бёмиг, Графф. Июль 1908 г.



С.М. Ефремова.

Кандидат биологических наук (СПбГУ). Ведущий специалист по систематике и биологии губок, руководитель и участник многих байкальских исследований этой группы.



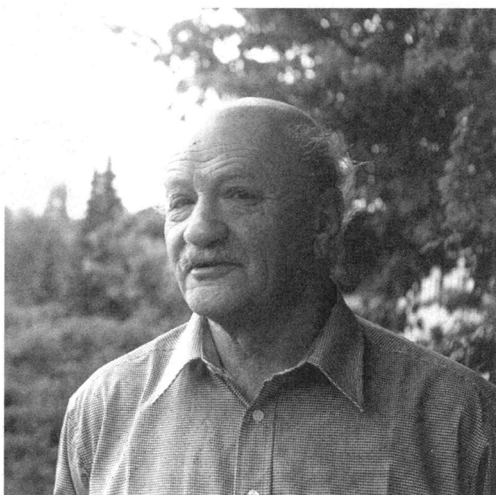
М.А. Гуреева.

Кандидат биологических наук (ЗИН). Зоолог-морфолог. Принимала участие в исследованиях байкальских губок, разработала оригинальную гипотезу их происхождения.



Е.В. Вейнберг.

Сотрудница ЛИНа. Исследует биологию губок Байкала.



В.М. Эшштейн.

Зоолог. Специалист по мировой фауне, морфологии, систематике и филогении пиявок (в настоящее время проживает в Германии).



Сотрудники Казанского университета, представители общепризнанной школы зоологов, оказавшей влияние на развитие исследований многих групп фауны, в том числе байкальской.

Н.А. Ливанов (1876–1974 гг.) (в центре).

Доктор биологических наук, профессор. Один из наиболее авторитетных зоологов, специалист по турбелляриям, кишечнополостным, пиявкам и другим группам беспозвоночных. Автор монографии "Пути эволюции животного мира".

З.И. Забусова-Жданова (1901–1980 гг.) (справа).

Кандидат биологических наук. Зоолог, специалист по пресноводным трикладам Азии.

Н.А. Порфирьева (слева).

Кандидат биологических наук, профессор. Крупнейший специалист в области морфологии и систематики пресноводных триклад Евразии.



О.А. Тимошкин.

Кандидат биологических наук, заведующий лабораторией биологии водных беспозвоночных ЛИНа. Зоолог-гидробиолог. Инициатор и активный участник исследований биоразнообразия пелагиали и бентали оз. Байкал, организатор и редактор серии "Справочники и определители по фауне и флоре озера Байкал".

Н.А. Порфирьева.

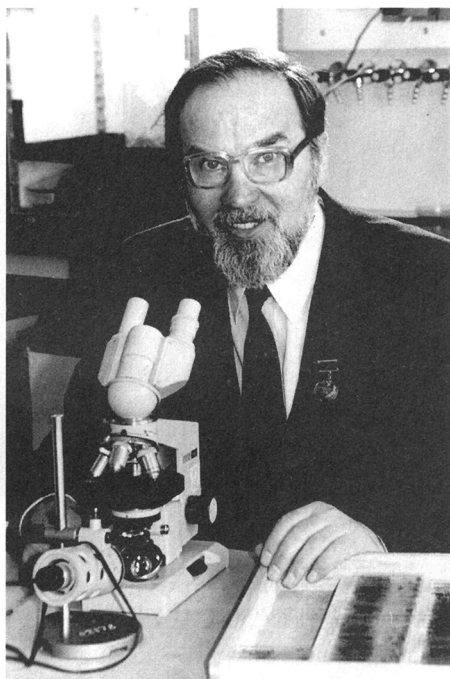
Первый научный руководитель О.А. Тимошкина во время его учебы в Казанском университете.



Ю.В. Мамкаев.

Доктор биологических наук, профессор (ЗИН). Зоолог: морфология, сравнительно-эволюционная морфология и систематика беспозвоночных; конструктивно-морфологическая теория эволюции биоразнообразия.

З.В. Кунцевич. Сотрудница ЗИНа. Специалист по иглокожим.



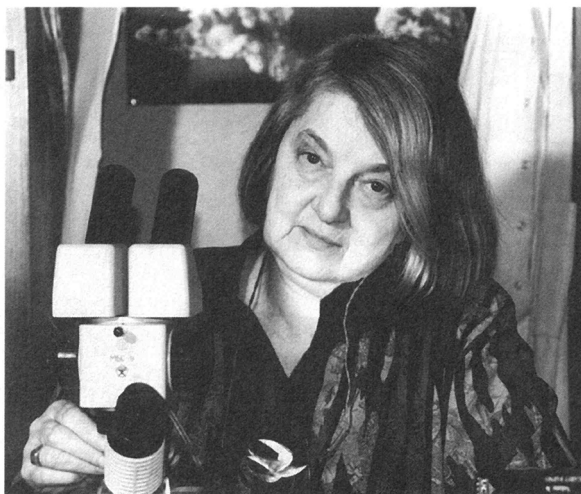
В.П. Семерной.

Доктор биологических наук, сотрудник Ярославского университета. Зоолог-гидробиолог. Ведущий специалист по фауне олигохет. В течение многих лет активно исследует байкальскую фауну.



С.Я. Цалолихин.

Доктор биологических наук (ЗИН). Зоолог. Специалист по фауне, морфологии, систематике Nematelminthes. Главный редактор многотомного "Определителя пресноводных беспозвоночных России и сопредельных территорий".



С.Д. Степьянц.

Кандидат биологических наук (ЗИН). Зоолог: мировая фауна, систематика, морфология и эволюция Medusozoa (Hydrozoa, Siphonophora, Scyphozoa, Cubozoa).



Г.Л. Васильева (1910–1984 гг.).

Кандидат биологических наук (ИГУ). Гидробиолог-зоопланктонист, много сделала для изучения систематики и биологии ракообразных и коловраток Байкала и водоемов Сибири.



Участники Всесоюзного симпозиума по коловраткам в ЗИНе (октябрь 1983 г.), в том числе сотрудники ЛИНа и ИГУ И.В. Аров, Л.Н. Ряпенко, Н.Г. Мельник, Г.И. Помазкова, Г.Д. Коноплева, Н.И. Башарова, а также ведущие ученые-ротаториологи, принимавшие участие в исследованиях байкальских коловраток, доктора биологических наук Л.А. Кутикова (ЗИН), Г.А. Галковская (Институт зоологии НАН Беларуси) и Г.И. Маркевич (Институт биологии внутренних вод РАН).



Л.А. Кутикова.

Доктор биологических наук (ЗИН). Зоолог-гидробиолог: мировая фауна коловраток. Автор классической сводки по коловраткам, пользующейся мировой известностью; куратор и участник многих исследований байкальских коловраток.



И.В. Аров.

Кандидат биологических наук (ИГУ). Зоолог-гидробиолог. Исследует фауну и биологию коловраток Байкала и водоемов Сибири.



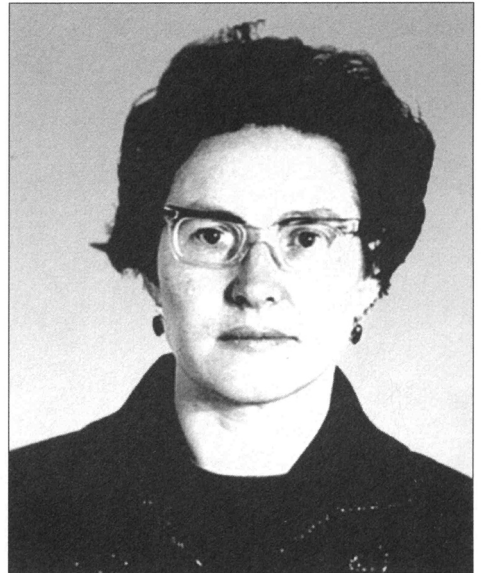
В.Р. Алексеев.

Доктор биологических наук (ЗИН). Зоолог-гидробиолог: систематика пресноводных ракообразных. Автор около 100 публикаций, в том числе 2 монографий. Активно участвует в исследованиях байкальской фауны циклопов.



Л.А. Степанова.

Кандидат биологических наук (ЗИН). Зоолог: пресноводные *Salanoidea*, фауна и систематика; автор определителя каланоид. Участвовала в экспедиции на Байкале в 70-е годы.



Г.Л. Окунева.

Кандидат биологических наук (ИГУ). Гидробиолог, специалист по байкальским гарпактицидам, обобщила результаты многолетних исследований этой группы в монографической сводке.



А.В. Натяганова.

Сотрудница ЛИНа. Цитогенетик, специалист по кариологии изопод.



И.К. Вилисова.

Сотрудница Байкальской лимнологической станции АН СССР, затем ЛИНа (в 40–60-е годы). Гидробиолог. Изучала структуру и динамику зоопланктона оз. Байкал.

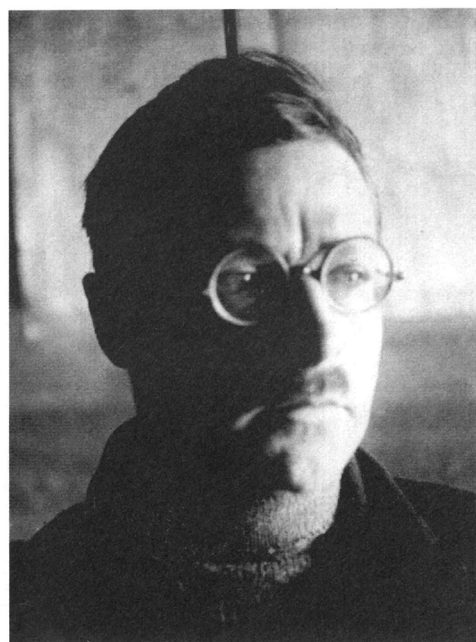


Т.Д. Евстигнеева (слева).

Сотрудница ЛИНа. Гидробиолог, специалист по байкальским гарпактицидам.

И. Кикучи.

Японский исследователь гарпактицид Байкала.



А.А. Захваткин.

Сотрудник Байкальской лимнологической станции АН СССР (в 20–30-е годы). Зоолог. Исследовал вертикальные миграции зоопланктона.



Е.Л. Шульга.

Сотрудница ИГУ. Гидробиолог. Исследовала зоопланктон водоемов Вост. Сибири.



Сотрудники ЛИНа на международном симпозиуме по веслоногим ракообразным (Германия, октябрь 1996 г.).

Г.Ф. Мазепова (слева).

Доктор биологических наук. Зоолог-гидробиолог. Подвижнический труд этого ученого с мировой известностью обобщен в основополагающих статьях по фауне Байкала и в монографических сводках (по циклопам и ракушковым рачкам).

Э.Л. Афанасьева (в центре).

Кандидат биологических наук, сотрудница ЛИНа с 1956 г. Гидробиолог. Результаты ее многолетних исследований зоопланктона оз. Байкал вошли в "золотой фонд" лимнологии как пример систематических стационарных наблюдений за озерными сообществами.

Автор монографии по биологии байкальской эпишуры.

Н.Г. Мельник (справа).

Кандидат биологических наук. Гидробиолог. Исследует структуру и динамику пелагических сообществ оз. Байкал.



Сотрудники лаборатории зоопланктона НИИ биологии при ИГУ (70-е годы). Нижний ряд (слева направо) — кандидат биологических наук **Г.Д. Павлова (Коноплева)**, кандидат биологических наук **Г.И. Помазкова**, **Г.П. Кардашевская**, **Н.П. Блохина**; верхний ряд (слева направо) — **Е.В. Стародубцева**, кандидат биологических наук **О.Г. Пенькова**, **Е.В. Шнягина**. Благодаря энтузиазму и высокой квалификации заведующей лабораторией Г.И. Помазковой, на основе этой лаборатории создана школа сибирских зоопланктонистов (специалистов по коловраткам и ракообразным), работающих в настоящее время в различных научных учреждениях.



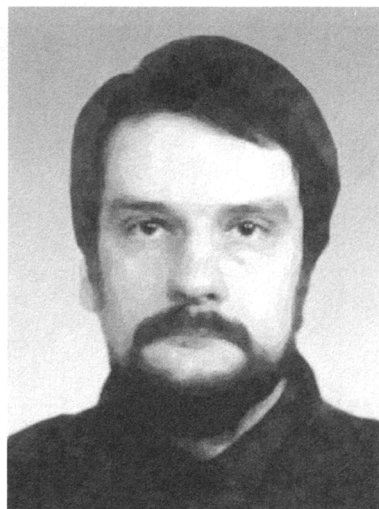
Сотрудники ЛИНа — гидробиологи и зоологи — специалисты по группам байкальской фауны (90-е годы), результаты многолетнего труда которых легли в основу данного издания. Стоят (слева направо): **В.Н. Александров** (хириномиды), **Н.Г. Мельник** (зоопланктон), **Т.Д. Евстигнеева** (гарпактициды), **С.И. Питулько** (ветвистоусые ракообразные), кандидат биологических наук **Н.А. Бондаренко** (фитопланктон, жгутиковые), **Н.Ф. Логачева** (фитопланктон), кандидат биологических наук **В.И. Провиз** (хириномиды), **М.М. Подтяжкина** (зоопланктон, каланоиды), **М.И. Гула** (технический сотрудник), кандидат биологических наук **Т.Я. Ситникова** (моллюски), кандидат биологических наук **Р.М. Камалтынов** (амфиподы).

Сидят (слева направо): кандидаты биологических наук **А.И. Таничев** (жгутиковые), **Н.Г. Шевелева** (коловратки и ракообразные), **Н.А. Рожкова** (ручейники), **Э.Л. Афанасьева** (зоопланктон).



И.В. Вейнберг.

Кандидат биологических наук (ЛИН). Гидробиолог. Исследует биотические сообщества пляжей и биологию гаммарид оз. Байкал.

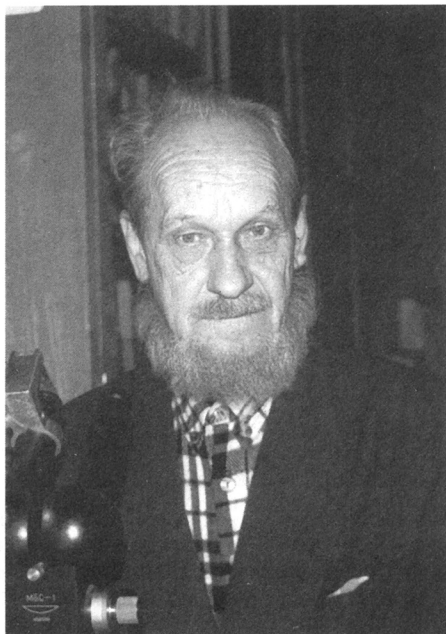


А.В. Корнюшин.

Кандидат биологических наук (ЗИН). Зоолог, специалист в области систематики, анатомии и филогении двусторчатых моллюсков.



Р.А. Гольшкина (1900–1970 гг.).
Кандидат биологических наук (ИГУ). Гидробиолог, в течение 30 лет изучала бентос р. Ангары и ангарских водохранилищ.



Я.И. Старобогатов.
Доктор биологических наук, профессор (ЗИН). Ученый с мировым именем. Основные направления научной деятельности: систематика, филогения и биогеография беспозвоночных. Имеет свыше 300 научных публикаций.



Т.Я. Ситникова.
Кандидат биологических наук (ЛИН). Зоолог-гидробиолог, специалист по байкальской фауне (моллюски, полихеты).



Д.Н. Дубешко.
Кандидат биологических наук (ИГУ). Энтомолог. Исследует жуков-листоедов Сибири.

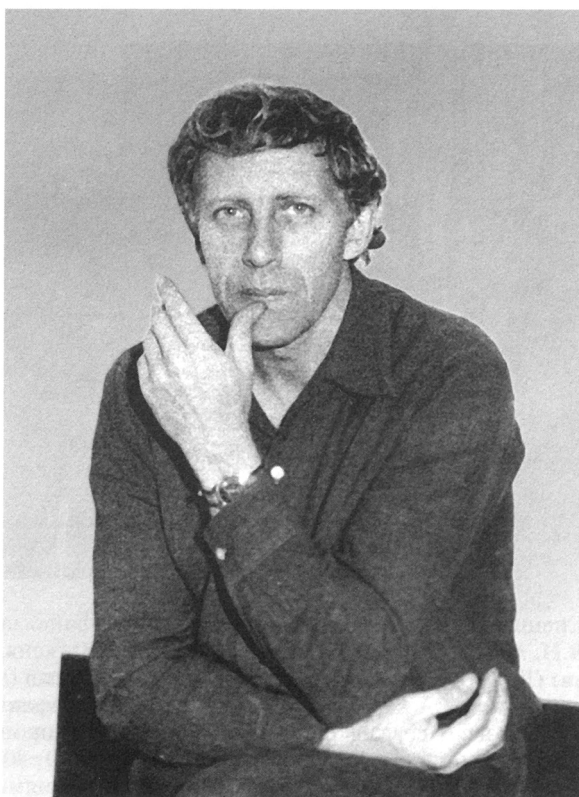


Л.Л. Ярохнович (справа).

Сотрудница ЗИНа. Бессменный работник коллекционного фонда ЗИНа, оказывает огромную помощь всем малакологам при работе с коллекционным материалом.

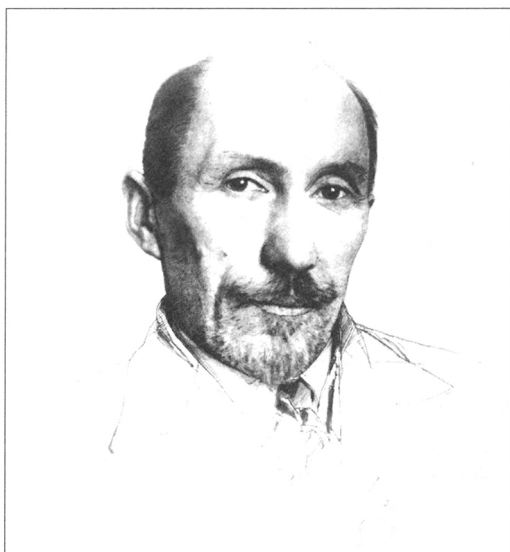
З.В. Слугина.

Кандидат биологических наук (ЛИН). Зоолог-гидробиолог, специалист по байкальским моллюскам, выпустила монографическую сводку по двустворчатым моллюскам.



Е.С. Побережный
(1932–1999 гг.).

Кандидат биологических наук (ИГУ). Гидробиолог, специалист по кариологии байкальских моллюсков.



А.В. Мартынов.

Доктор биологических наук. Известный зоолог. Автор первой сводки по Trichoptera Сибири и прилежащих местностей.



Э.А. Ербаева.

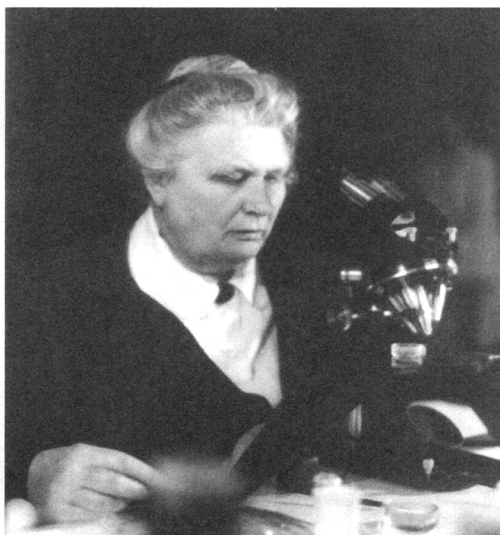
Кандидат биологических наук (ИГУ). Гидробиолог, специалист по хирономидам. Руководила лабораторией зообентоса НИИ биологии при ИГУ.



Специалисты, исследовавшие хирономид Байкала и Прибайкалья (справа налево): **В.Н. Александров** (ЛИН), **Л.И. Провиз** (ЛИН), кандидат биологических наук **В.И. Провиз** (ЛИН), **В. Вюлькер** (Германия), **Г.И. Нагорная** (переводчик, ЛИН), доктор биологических наук **А.А. Линевич** (ЛИН), **Л.И. Гундерина** (ИЦиГ СО РАН, Новосибирск). А.А. Линевич создала школу специалистов по хирономидам, имеющую представителей в разных сибирских научных учреждениях; в 70–80-х годах руководила гидробиологическими исследованиями ЛИНА.



Л.А. Жильцова.
Кандидат биологических наук (ЗИН).
Зоолог, специалист по систематике,
фауне и зоогеографии веснянок.



С.Г. Лепнева (1883–1966 гг.).
Доктор биологических наук (ЗИН). Гидро-
биолог. Автор определителя по личинкам
ручейников СССР.



Т.В. Меншуткина.
Сотрудница ЗИНа. Научные интересы:
систематика, филогения и аутоэкология
ручейников. Работала на Байкале в
50–60-х годах.



В.Э. Самбурова.
Сотрудница Иркутского государственного
медицинского университета. Гидробиолог,
специалист по хирономидам Байкала.



**И.М. Леванидова (Бebutова) и
В.Я. Леванидов**

Известные гидробиологи. В 40-х годах И.М. Леванидова работала на Байкальской лимнологической станции АН СССР, ей принадлежат первые описания личинок эндемичных байкальских ручейников.

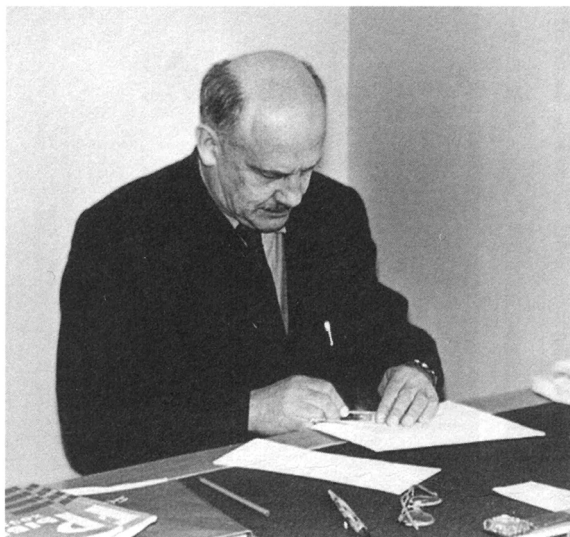


Д.Н. Талиев (1908–1952 гг.).

Виднейший советский ихтиолог с мировым именем, с 1944 по 1947 г. — директор Байкальской лимнологической станции АН СССР. Исследователь ихтиофауны Байкала; его монографический труд о байкальских бычках-подкаменщиках — настольная книга ученых, занимающихся изучением биологии этой группы рыб.

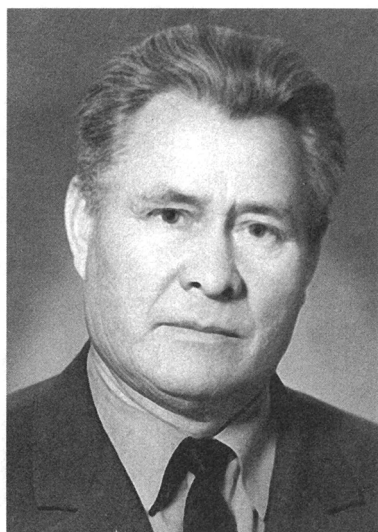


Сотрудники лаборатории ихтиологии ЛИНа (пос. Листвянка, 1969 г.). Слева направо: **В.Д. Пасгухов, В.В. Смирнов, Н.С. Смирнова, Г.В. Никольский** (виднейший советский ихтиолог, доктор биологических наук, член-корреспондент АН СССР, гость совещания лимнологов), **И.П. Шумилов, Б.К. Москаленко, Ж.А. Черняев, Е.А. Коряков.**



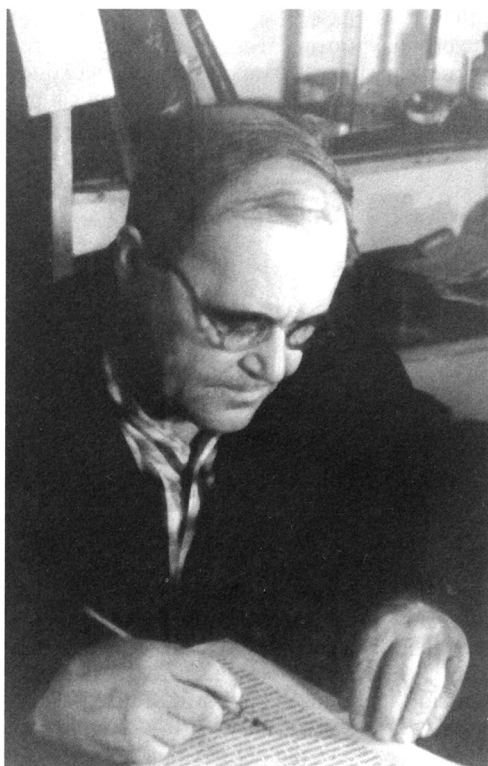
Б.К. Москаленко (1902–1973 гг.).

Доктор биологических наук, заведующий лабораторией ихтиологии ЛИНА в 60–70-е годы. Исследовал биологию сиговых Зап. Сибири и биологическую продуктивность оз. Байкал, в том числе его рыбные ресурсы.



А.Г. Егоров (1916–1994 гг.).

Доктор биологических наук, профессор (ИГУ). Ихтиолог, исследовал биологию байкальского осетра, проблемы прудового и озерного рыбоводства в Вост. Сибири; создал монографическую сводку “Рыбы водоемов юга Восточной Сибири”.



Ю.Н. Редкозубов.

Сотрудник ЛИНА в 60-е годы, ихтиолог, разрабатывал методы определения возраста рыб.



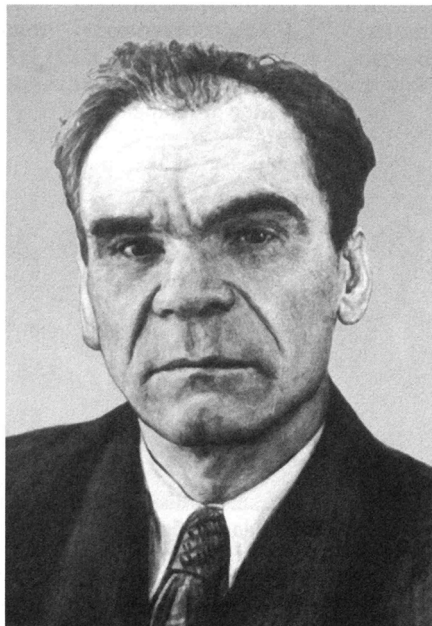
Ф.Б. Мухомедиаров.

В 30–50-е годы исследовал озерные водоемы Вост. Сибири, их гидро-биологию, ихтиофауну и рыбный промысел.



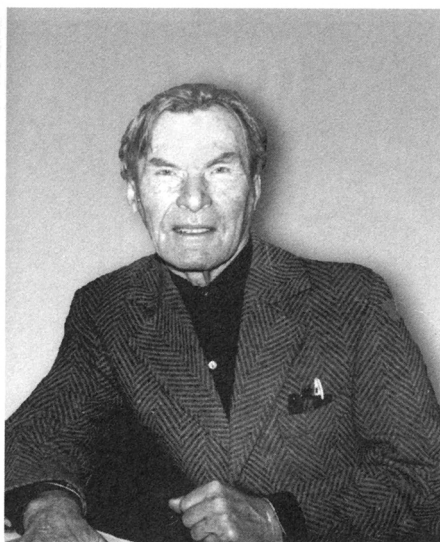
М.Г. Асхаев (1910–1975).

Кандидат биологических наук, с 1964 по 1971 г. — директор Биолого-географического научно-исследовательского института при ИГУ. Ихтиолог, исследовал биологию байкальского налима, вопросы рационального использования рыбных запасов оз. Байкал.



К.И. Мишарин (1895–1975 гг.).

Кандидат биологических наук, профессор, заведующий кафедрой зоологии позвоночных (1956–1974 гг.) ИГУ. Известный сибирский ихтиолог, исследовал биологию байкальского омуля и проблемы оценки и поддержания рыбных запасов сибирских водоемов.



Е.А. Коряков (1912–1986 гг.).
Сотрудник ЛИНа. Ихтиолог, всесторонне исследовал кottoидных рыб Байкала.



Г.В. Стариков.
Кандидат биологических наук, сотрудник ЛИНа в 60–70-е годы. Ихтиолог, исследовал биологию голомянок оз. Байкал.



Ж.А. Черняев.
Доктор биологических наук (ИПЭЭ). Ихтиолог, сотрудник ЛИНа в 50–60-е годы, выполнил основополагающие исследования эмбриологии рыб Байкала.



Л.А. Устюжанина-Гурова.
Сотрудница ЛИНа в 60–70-е годы. Гидробиолог, исследовала питание пелагических рыб Байкала.



В.Г. Сиделева (справа).

Доктор биологических наук (ЗИН). Зоолог-ихтиолог. Научные интересы: эндемичная ихтиофауна оз. Байкал, ее происхождение и условия существования; Cottoidei Байкала и пресных водоемов Евразии. Активно работала на Байкале в 70–90-е годы как сотрудник, а затем как заведующая лабораторией ихтиологии ЛИНа; выполнила всесторонние комплексные исследования коттоидных рыб озера, инициатор многих методически новых направлений в байкальской ихтиологии. Слева — **З.В. Слугина**.



Г.Н. Сиделев (1945–1979 гг.).

Сотрудник ЛИНа в 60–70-х годах. Ихтиолог, исследовал ихтиофауну Путоранских озер, биологию байкальских бычков.



Н.С. Смирнова (справа).

Кандидат биологических наук (ЛИН). Ихтиолог. Ведущий специалист по биологии байкальского омуля. Вместе с В.В. Смирновым много лет активно осуществляет наблюдение за состоянием омуля. Благодаря этим исследованиям сделаны обобщения, которые внесли ценный вклад в мировую науку. На фото — на совещании по вопросам круговорота вещества и энергии в озерных водоемах, 1969 г. Слева — **Ф.В. Крогиус**, доктор биологических наук, сотрудник КОТИНРО.



В.В. Смирнов.

Доктор биологических наук (БМ), сотрудник ЛИНа в 60–90-е годы. Ихтиолог. Председатель Восточно-Сибирского отделения Межведомственной ихтиологической комиссии. Известный ученый, специалист по экологии и микроэволюции сиговых, много лет активно занимается проблемами рационального использования рыбных ресурсов Байкала.



П.Я. Тугарина.

Кандидат биологических наук, профессор (ИГУ). Ихтиолог. В 70–90-е годы — заведующая кафедрой зоологии позвоночных биолого-почвенного факультета ИГУ. Признанный специалист по биологии байкальских хариусов, много лет активно участвовала в ихтиологических исследованиях Байкала, Хубсугула и водоемов Сибири; воспитала плеяду ихтиологов.



Экспедиция ИГУ на оз. Хубсугул (70-е годы).

Слева направо: **Г.Ф. Загоренко**, кандидат биологических наук, альголог; **Д. Базардорж**, зоолог, профессор (МНР), **Л.И. Тютрина**, кандидат биологических наук, ихтиолог; **П.Я. Тугарина**, кандидат биологических наук, ихтиолог.



Л.А. Волкова.

Кандидат биологических наук (ИГУ). Ихтиолог. Поставила и в течение многих лет проводила эколого-физиологические и поведенческие исследования рыб Байкала.



И.Г. Топорков.

Кандидат биологических наук (ИГУ). Ихтиолог. Занимался биологией байкальского омуля и рыб мелководной зоны Байкала.



И.Б. Волерман.

Кандидат биологических наук, сотрудник ЛИНа в 70–80-е годы. Ихтиолог. Исследовал питание рыб Байкала.



С.П. Кухарчук.

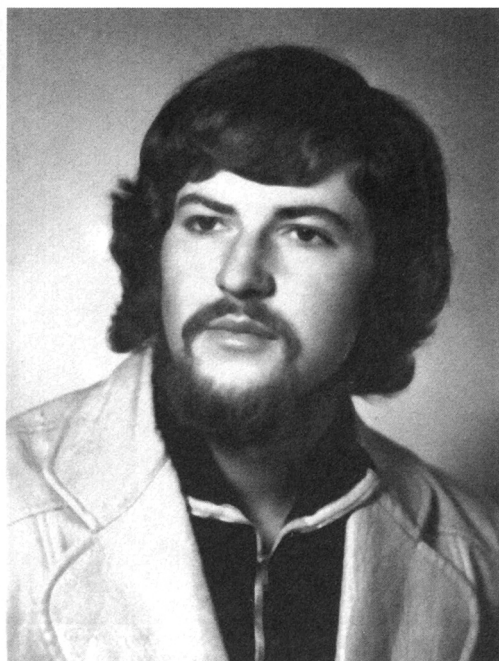
Кандидат биологических наук, сотрудник ЛИНа в 70–90-е годы. Ихтиолог. Исследовал биологию байкальского омуля в Байкале и в других водоемах.



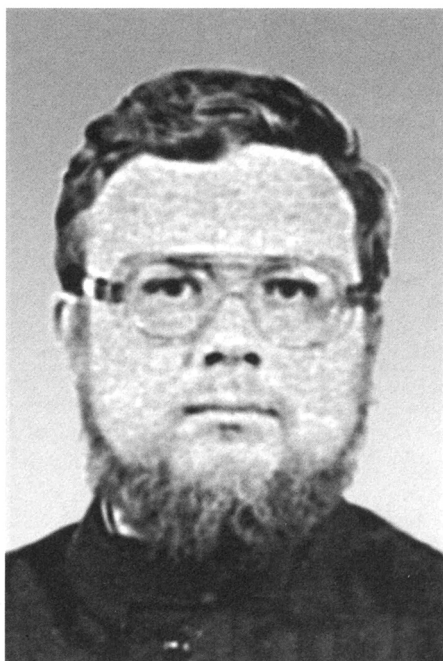
Сибирские ихтиологи и гидробиологи на совещании “Проблемы экологии Прибайкалья”, 1979 г.

Верхний ряд слева направо: **А.Г. Скрябин** (1938–2000 гг.), доктор биологических наук (ЛИН), ихтиолог, известный ученый, исследовал ихтиофауну Вост. Сибири (морфология и биология видов), автор монографических сводок по биологии сиговых; **Н.М. Пронин** (см. с. 1532); **В.Н. Сорокин**, кандидат биологических наук (ЛИН), ихтиолог, исследовал биологию промысловых рыб Байкала; **Н.С. Башаров**, директор Балаганской биологической станции ИГУ; **М.М. Бакина** (ЛИН), гидробиолог-зоопланктонист; **В.М. Яхненко** (см. с. 1559); **Г.А. Афанасьев** (Востсибрыбпроект), ихтиолог, специалист по биологии промысловых рыб Байкала и сибирских водоемов; **Е.С. Купчинская** (ИГУ), кандидат биологических наук, ихтиолог, изучает питание рыб Байкала и ангарских водохранилищ; **Б.С. Купчинский** (ИГУ), кандидат биологических наук, ихтиолог, исследует биологию рыб Братского водохранилища; **Л.Н. Рыжова** (ИГУ), кандидат биологических наук, ихтиолог, занимается физиологией рыб Байкала; **А.Г. Егоров** (см. с. 1549).

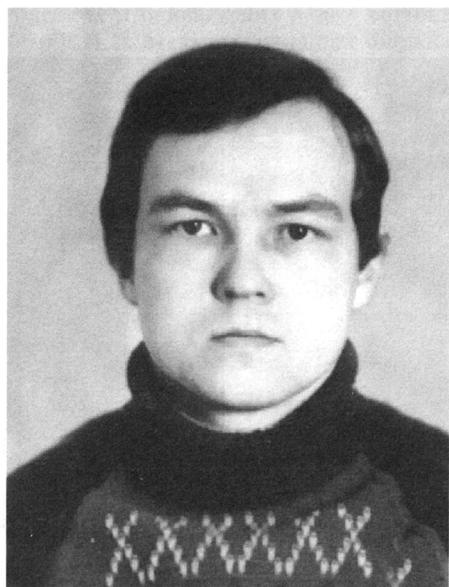
Нижний ряд слева направо: **Н.И. Башарова** (вторая) (ИГУ), кандидат биологических наук, гидробиолог, поставила и активно проводила продукционные исследования зоопланктона сибирских водохранилищ; **Л.А. Волкова** (см. с. 1555); **А.А. Сорокина** (ЛИН), кандидат биологических наук, ихтиолог, исследовала питание рыб Байкала; **Т.Я. Завьялова** (ИГУ), кандидат биологических наук, ихтиолог, изучала биологию молодых рыб Байкала; **В.С. Храмцова** (ИГУ), кандидат биологических наук, ихтиолог.



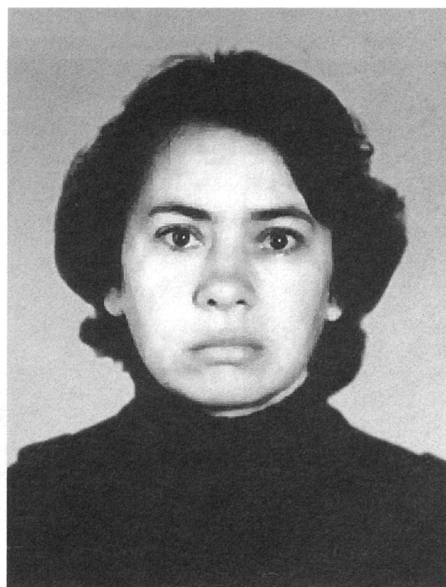
И.И. Широбов (1955–1994 гг.).
Кандидат биологических наук (ЛИН).
Ихтиолог. Изучал питание молоди рыб
Байкала.



С.В. Каницкий (1956–1998 гг.).
Сотрудник ЛИНа. Ихтиолог. Изучал
биологию рыб-вселенцев в оз. Байкал.



Н.В. Смирнов (1951–1992 гг.).
Сотрудник ЛИНа. Ихтиолог. Исследовал
эмбриогенез байкальского омуля.

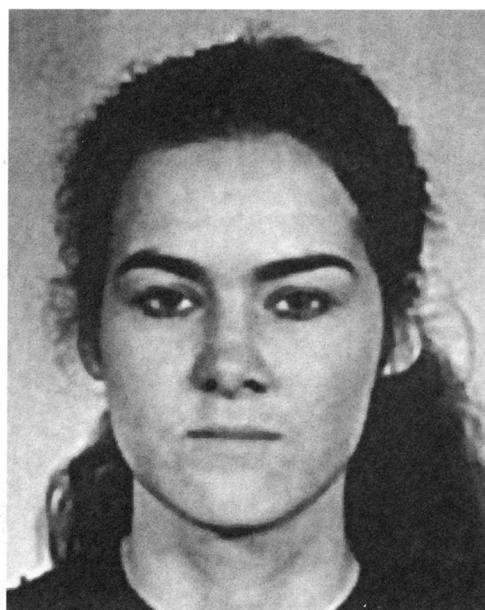


О.Г. Смирнова.
Кандидат биологических наук (ЛИН).
Ихтиолог. Исследует зрительные адапта-
ции коттоидных рыб Байкала.



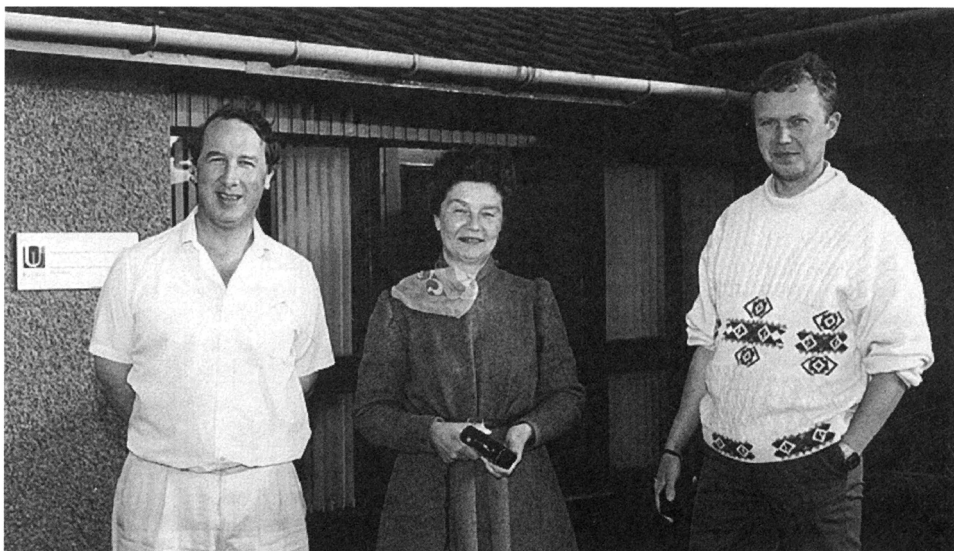
Л.В. Зубина.

Кандидат биологических наук (сотрудница ЛИНа в 70–90-е годы). Ихтиолог, изучала репродуктивные циклы кottoидных рыб Байкала.

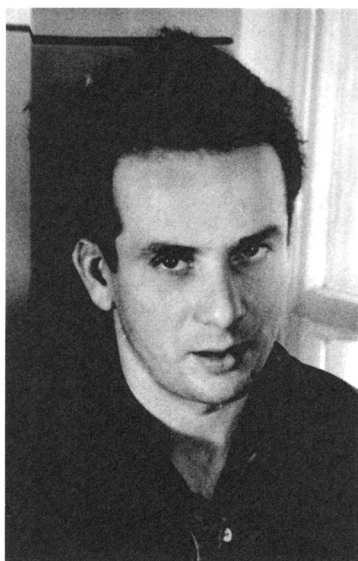


Т.А. Козлова.

Кандидат биологических наук (сотрудница ЛИНа в 70–90-е годы). Ихтиолог, изучала динамику общего химического состава и липидов эндемичных рыб Байкала.



Сотрудники лаборатории ихтиологии ЛИНа в Ольстерском университете (Ирландия), 1996 г. Слева направо: профессор **Д. Гриффитс**, **Н.С. Смирнова**, **П.Н. Аношко** (морфология и популяционная структура пелагических кottoидных рыб Байкала).



В.Д. Пастухов (1934–1999 гг.).
Доктор биологических наук (ЛИН). Известный исследователь байкальской нерпы.

Коллектив лаборатории ихтиологии ЛИНа (2001 г.).
Верхний ряд слева направо: **И.В. Ханаев** (поведение и распределение коттоидных рыб, видеонаблюдения); **М.Л. Тягун** (рост и структура чешуи байкальского омуля); **А.Н. Тельпуховский** (популяционная

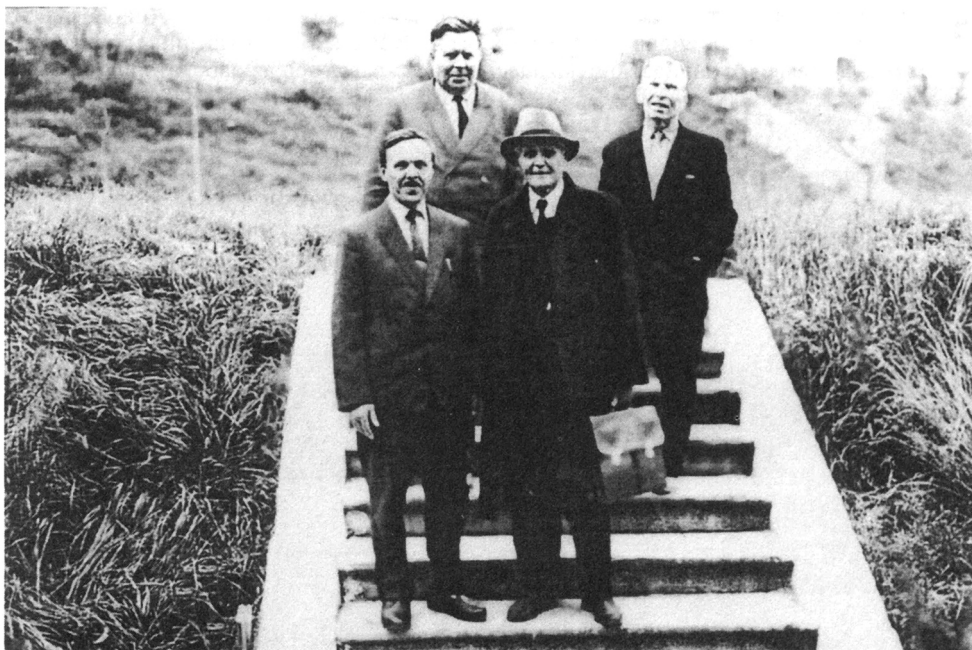
структура и морфология байкальского омуля); **Ю.П. Толмачева** (молекулярно-биологические исследования видов рода *Cottus*); **В.М. Яхненко**, кандидат биологических наук (биология сиговых, изоферментный анализ рыб Байкала); **М.И. Лазарев** (биология коловраток Байкала); **Е.В. Дзюба** (питание байкальских рыб); **Н.С. Смирнова** (биология байкальского омуля); **С.В. Кирильчик**, кандидат биологических наук (молекулярно-биологические исследования рыб); **Л.В. Суханова** (молекулярно-биологические исследования сиговых).

Нижний ряд слева направо: **Б.Э. Богданов**, кандидат биологических наук (биология сибирских и байкальских видов коттоидных рыб); **Е.Ю. Наумова** (питание ракообразных); **Н.Г. Мельник**, кандидат биологических наук, заведующая лабораторией (структура и функционирование пищевых сетей в оз. Байкал); **А.М. Мамонтов**, кандидат биологических наук, известный ихтиолог, специалист по ихтиофауне сибирских водоемов, много лет активно проводит всесторонние исследования биологии рыб.





Сотрудники кафедры зоологии позвоночных Иркутского государственного университета. Слева направо: **В.П. Самусенок**, кандидат биологических наук, **А.Н. Матвеев**, кандидат биологических наук, заведующий кафедрой, и **И.П. Книжин**, кандидат биологических наук.



А.А. Томилов (слева в нижнем ряду).
Кандидат биологических наук (ИГУ). Гидробиолог, исследовал бентос сибирских водоемов.