



Президиум Иркутского научного центра СО РАН и Институт земной коры СО РАН с глубоким прискорбием извещают о кончине на 74 году жизни после тяжелой, продолжительной болезни выдающегося ученого и организатора науки, лауреата государственной премии, "Заслуженного деятеля Республики Бурятия", Почетного гражданина Иркутской области и города Иркутска, советника РАН

академика

Николая Алексеевича Логачева

*Сотрудникам Института земной коры СО РАН
Президиуму Иркутского научного центра*

Президиум Сибирского отделения РАН, Объединенный ученый совет наук о Земле с глубоким прискорбием восприняли известие о кончине выдающегося ученого в области геологии и геодинамики континентальных рифтовых зон Земли, лауреата Государственной премии СССР, активного общественного и государственного деятеля, профессора, доктора геолого-минералогических наук, академика Николая Алексеевича Логачева.

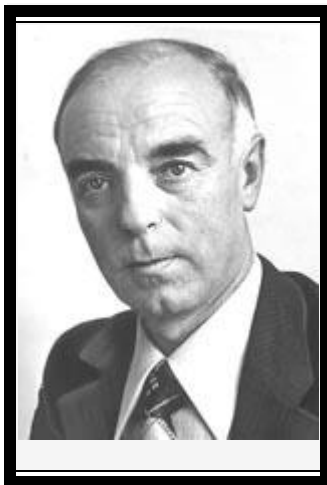
Сибирское отделение РАН и российская геологическая наука понесли тяжелую утрату. Из жизни ушел талантливый ученый, признанный руководитель научной школы по проблемам континентального рифтогенеза, соратник академиков А.А. Трофимука и В.А. Коптюга в борьбе за Байкал, публицист, общественный деятель. На протяжении всей жизни главными принципами его работы были высокий уровень теоретических исследований в сочетании с решением практических задач и подготовкой научных кадров. Светлая память о Николае Алексеевиче надолго сохранится в нашей памяти. Мы верим, что многочисленные ученики и единомышленники Николая Алексеевича приумножат его научное наследие.

Президиум Сибирского отделения РАН, Объединенный ученый совет наук о Земле, коллеги-геологи выражают искренние соболезнования родным и близким покойного, коллективу Института земной коры СО

РАН в связи с кончиной Николая Алексеевича Логачева.

Председатель Отделения академик Н.Добрецов
Главный ученый секретарь Отделения чл-к. РАН В.Фомин

Академик Н.А.Логачев



Николай Алексеевич родился 7 октября 1929 года в селе Новошипуново Краснощековского района Алтайского края. В 1952 году после окончания геологического факультета Иркутского университета был направлен на работу в Институт геологии только что созданного Восточно-Сибирского филиала АН СССР. И полвека проработал здесь, пройдя путь от лаборанта до признанного в мире ученого. Более 20 лет возглавлял родной институт, который создавался на его глазах и развивался благодаря его усилиям.

Н.А.Логачев сказал весомое слово в геологической науке. Установленные им закономерности материкового рифтогенеза имеют мировую известность. Под его руководством разработаны модели геодинамики рифтовых зон и определены критерии оценки современной динамической активности материковой литосферы. Существенный вклад он внес в изучение неотектоники и геоморфологии Сибири. Заложенные им идеи широко используются в практике геологического картирования и изысканий Восточной Сибири и Монголии. Он руководил широкомасштабными и успешными исследованиями геологических и сейсмических условий строительства БАМ, был участником международных экспедиций в Монголию, Восточную Африку, Исландию.

С 1977 по 1992 год он, не оставляя поста директора Института, возглавлял Президиум Иркутского научного центра СО РАН. С его именем связаны лучшие годы становления и развития иркутской академической науки. По инициативе академика Н.А.Логачева комплекс учреждений СО АН СССР в Иркутске в 1988 году получил статус центра. Под его руководством Иркутский научный центр вошел в период научной зрелости, стал активным участником выполнения многих государственных, отраслевых и академических научно-исследовательских программ, достойно включился в международное научное сотрудничество.

Он автор более 200 научных публикаций по проблемам стратиграфии, геоморфологии, вулканизма и тектоники Восточной Сибири, Монголии и Восточной Африки, 52 публицистических статей в центральных и местных изданиях по вопросам развития производительных сил и научно-технического прогресса.

Параллельно с научной работой он многие годы преподавал в Иркутском университете, заведя кафедрой динамической геологии. Он является признанным руководителем научной школы по проблемам континентального рифтогенеза.

Среди его учеников более 20 кандидатов и докторов наук.

Много сил и времени он отдал научно-организационной работе как научный руководитель Совместной российско-монгольской геофизической экспедиции РАН и АНМ, научный руководитель Международного центра активной тектоники и природных катастроф СО РАН, член Объединенного ученого совета наук о Земле СО РАН, член Научного совета СО РАН по проблемам Байкала, член Межведомственного тектонического комитета при ОГГГН РАН, председатель Ученого совета по защитах докторских диссертаций при Институте земной коры СО РАН.

Научные достижения и общественная деятельность Н.А.Логачева высоко оценены обществом. Он награжден Государственной премией СССР в области науки и техники, премией Совета Министров СССР в области науки, орденом "Трудового Красного Знамени", орденом "Дружбы народов", орденом "Полярной звезды" Монголии, медалями.

Николай Алексеевич активно участвовал в общественной и государственной деятельности: был депутатом Верховного Совета СССР (1979-87 гг.), членом Комиссии по промышленности Совета Союза и членом Комитета Парламентской группы Верховного Совета; избирался делегатом XXVI съезда КПСС (1981 г.).

4-тысячный коллектив Иркутского научного центра СО РАН глубоко скорбит по поводу невозможной утраты и выражает глубокое соболезнование родным и близким, друзьям и коллегам, всем, кому посчастливилось встречаться с академиком Н.А.Логачевым.

**Президиум ИНЦ СО РАН,
Институт земной коры СО РАН.**