

increase of tax revenues, increase of the volume of attracted investments, including foreign enterprises and increase of the number of organizations participating in the cluster, increasing the share of small and medium-sized enterprises in a cluster share, the share of an intellectual product in the production of cluster, the number of skilled jobs and other indicators, depending on the options promoted by the cluster and the tasks.

In the cluster analysis, along with traditional, economic-mathematical methods, including mathematical statistics, optimization, construction of dendrograms based on the ideology of interbranch bal-

ance are applied. In the process of cluster analysis in the field of agriculture, the inclusion of such factors as soil quality and changes in demand and their impact on industrial location and specialization is done. The analysis of the remaining conditions, including combined effects of supply and demand, local differences in wages and prices, scorecards, which takes into account the totality of the factors of production location was also carried out.

As a result, the use of cluster approach and cluster analysis allows provision of effective management of the strategic development of the region's economy.

References

1. Kotova E. S. (1999). Klasternyy analiz v zadachakh sotsial'no-ekonomicheskogo prognozirovaniya: uchebnoe posobie. Moscow: Moscow State Institute of International Relations Publ.
2. Negreev D. Altayskiy biofarmatsevticheskiy klaster. Referat na populyarnuyu temu [Altai biopharmaceutical cluster. Summary on the popular theme]. PolitiSib.Ru [PolitiSib.Ru]. Retrieved from: <http://www.politsib.ru/news/?id=32146>
3. Pilipenko I. V. Provedenie klasternoy politiki v Rossii [Prilozhenie 6 k Ezhegodnomu ekonomicheskomu dokladu Obshcherossiyskoy obshchestvennoy organizatsii «Delovaya Rossiya» «Strategiya 2020»: ot ekonomiki «direktiv» k ekonomike «stimulov»] // Podkomitet TPP RF po razvitiyu subkontraktatsii i klasternykh tekhnologiy. [Conducting Cluster Policy in Russia [Annex 6 to the Annual Economic Report — Russian public organization «Business Russia» «Strategy 2020»; From the economy of «directives» to the economy of «incentives»]. Subcommittee of the Chamber of Commerce and Industry on development of subcontracting and cluster technologies.] Retrieved from: http://promcluster.ru/images/UPLOAD/pilipenko_i_v%20klast%20polit%20in%20russia%20-%202008.pdf
4. Porter M. (2005). Konkurentsia [Competition]. Moscow: «Vil'yams» Publ.
5. Porter M., Shchetinin V. D. (Ed.) (1993). Mezhdunarodnaya konkurentsia [International Competition]. Moscow: Mezhdunarodnye otnosheniya [International Relations].
6. Romanov A. E., Arashukov V. P. (2008). Agropromyshlennyye klastery Rossii — novyy mif ili perspektiva? [Agroindustrial clusters of Russia — a new myth or a prospect?]. Ekonomika sel'skokhozyaystvennykh i pererabatyvayushchikh predpriyatiy [Economics of agricultural and processing enterprises], 7, 27-33.
7. Teplova I. G. Klastery kak instrument regional'noy politiki. Na primere Altayskogo biofarmatsevticheskogo klastera [Clusters as a tool of regional policy. On the example of the Altai biopharmaceutical cluster]. Retrieved from: <http://www.sitebs.ru/blogs/745.html>

Information about the author

Kundius Valentina Aleksandrovna (Barnaul) — Doctor of Economics, Professor, Honored Worker of Higher School of Russia, Vice Rector for Innovational Work, Head of the Department of Economics of the Agroindustrial Complex at the Altai State Agricultural University (656049 Barnaul, Krasnoarmeiskiy pr-t 98, Altai State Agricultural University. Tel.: +7 (3852) 62-83-51; e-mail: kundiusv@mail.ru).

УДК 338.436.33

В. Ф. Стукач

ИНФРАСТРУКТУРА ПРОИЗВОДСТВЕННЫХ УСЛУГ: НОВЫЕ ТЕНДЕНЦИИ

Материально-техническое обеспечение и сфера услуг определяют более половины всех издержек в сельском хозяйстве. По данным наших исследований, в зерновой отрасли Омской области материальные издержки в структуре затрат составляют около 60%. В современных условиях существенно изменяются формы взаимодействия потребителей и поставщиков. Рынок ресурсов и услуг в регионах приобретает новые очертания. Материально-технические ресурсы и ремонтно-технические услуги на рынке контролируются ограниченным числом производителей, торговых

фирм, сервисных структур, что создает предпосылки создания крупных корпоративных систем с разветвленной сетью. В этих условиях задачи развития необходимо формулировать с точки зрения глобальных процессов. Создание крупных интегрированных структур с выходом на мировые рынки, как в сфере сельскохозяйственного производства, так и в обеспечивающей инфраструктурной сфере является велением времени.

Ключевые слова: производственные услуги, инфраструктура услуг, сельское хозяйство, интеграция, глобализация, Сибирь

Экономические результаты хозяйствования сельских товаропроизводителей и деструктивные процессы в агропромышленном комплексе России выдвигают на передний план проблему развития рынка производственно-технических и информационных услуг. Анализ показывает, что обслуживающая сельскохозяйственное производство инфраструктура формирует около половины всех издержек. Именно по этому показателю продукция сельских товаропроизводителей региона недостаточно конкурентоспособна как на внутреннем, так и на внешнем рынках. Параметрами, по которым товаропроизводители АПК России не могут конкурировать на мировом рынке, являются уровень развития производства и чрезмерные материальные издержки. Известно, что научно-технический уровень и затратные составляющие производства во многом определяются состоянием системы материально-технического и научного обеспечения агропромышленного комплекса, инфраструктуры рынка услуг.

Материально-техническое обеспечение и сфера услуг определяют более половины всех издержек в сельском хозяйстве. По нашим исследованиям, в зерновой отрасли Омской области материальные издержки в структуре затрат составляют около 60%, в т. ч. на ГСМ — 14–16%, электроэнергию — 4–6%, запасные части — 10–19%, на оплату услуг — 7–20%.

Расчленение крупных сельскохозяйственных и обслуживающих предприятий кризис неплатежей в свое время привели к резкому сужению рынка услуг, парализовали систему материально-технического и научного обеспечения сельскохозяйственного производства, привели к кризису подавляющее число сельских товаропроизводителей.

Анализ информации о сложившихся взаимоотношениях товаропроизводителей с учреждениями инфраструктуры, а также содержание проблем развития сельскохозяйственных предприятий позволяют сделать вывод о несовер-

шенстве экономического механизма хозяйствования, о наличии между партнерами в АПК неравноправных отношений, обусловленных диспаритетом цен на продукцию и услуги. В условиях отсутствия необходимой помощи государства товаропроизводители имеют ограниченный доступ к финансовым ресурсам. В целом же незавершенность правовых механизмов регулирования, недостаток финансовых ресурсов, отсутствие конкурентной среды в сфере материально-технического обеспечения тормозят развитие агропромышленного комплекса.

Что касается экономической сущности и места в воспроизводственном процессе, то производственные услуги в сельском хозяйстве обеспечивают сохранение и восстановление потребительных стоимостей, предметов и средств труда, необходимых для полноценного осуществления технологических операций в процессе воспроизводства продукции. Л. Ф. Кормаков определяет производственные услуги как полезную работу в производственной сфере АПК, которая выполняется силами и средствами сервисного предприятия для сельскохозяйственных товаропроизводителей и других участников агропромышленного производства» [1]. Рынок производственных услуг АПК — совокупность юридически и экономически обособленных производителей и потребителей таких услуг, необходимых инфраструктурных подразделений (кредитных, информационных, рекламных, маркетинговых), взаимодействующих в пределах определенной территории в связи и по поводу купли-продажи услуг.

Рынок производственных услуг обеспечивает удовлетворение спроса на ремонтное обслуживание машинно-тракторного парка и животноводческого оборудования; агротехнические, зооветеринарные, транспортные, энергетические услуги; платные услуги по подготовке кадров; услуги научных учреждений, консультационных фирм, служб рыночной и научно-технической информации. По степени

влияния на производственный процесс и месту, занимаемому в структуре общественного производства, инфраструктуру АПК подразделяют на два вида:

— производственная (обеспечивающая эффективное функционирование всех вовлекаемых в производство ресурсов);

— социальная (определяющая воспроизводство рабочей силы).

В состав производственной инфраструктуры входят отрасли, обслуживающие сельскохозяйственное производство, а в социальную — отрасли, обеспечивающие воспроизводство рабочей силы. Результатом деятельности отраслей первой группы являются услуги для непосредственного производства, второй — услуги по обеспечению жизнедеятельности работающих.

По отраслевому принципу инфраструктура делится на межотраслевую и внутриотраслевую. По функциональному назначению — на отрасли, обеспечивающие эффективное функционирование собственно процесса производства сельскохозяйственной продукции и отрасли, обеспечивающие обращение продукции, беспре-

ребойное движение произведенной продукции к потребителю. К отраслям агросервиса относят материально-техническое снабжение, ремонт и техническое обслуживание, мелиорацию, рекультивацию и другие работы по улучшению сельскохозяйственных угодий, научное информационное обеспечение, дорожную систему, транспорт и связь. Со второй группой связывают систему заготовок, хранения, первичной обработки и сбыта продукции.

Для того чтобы определить роль производственных услуг в воспроизводственном процессе и их место в составе агропромышленного комплекса и рыночного хозяйства, необходимо рассматривать все эти элементы в составе целостной системы. Системный подход позволяет вычленить целевые установки и их соподчиненность в иерархичных производственно-экономических структурах.

В теоретическом и практическом плане представляет интерес блок-модель (рис.) иерархической структуры воспроизводства сельскохозяйственной продукции, где производственный сервис является подсистемой материально-тех-

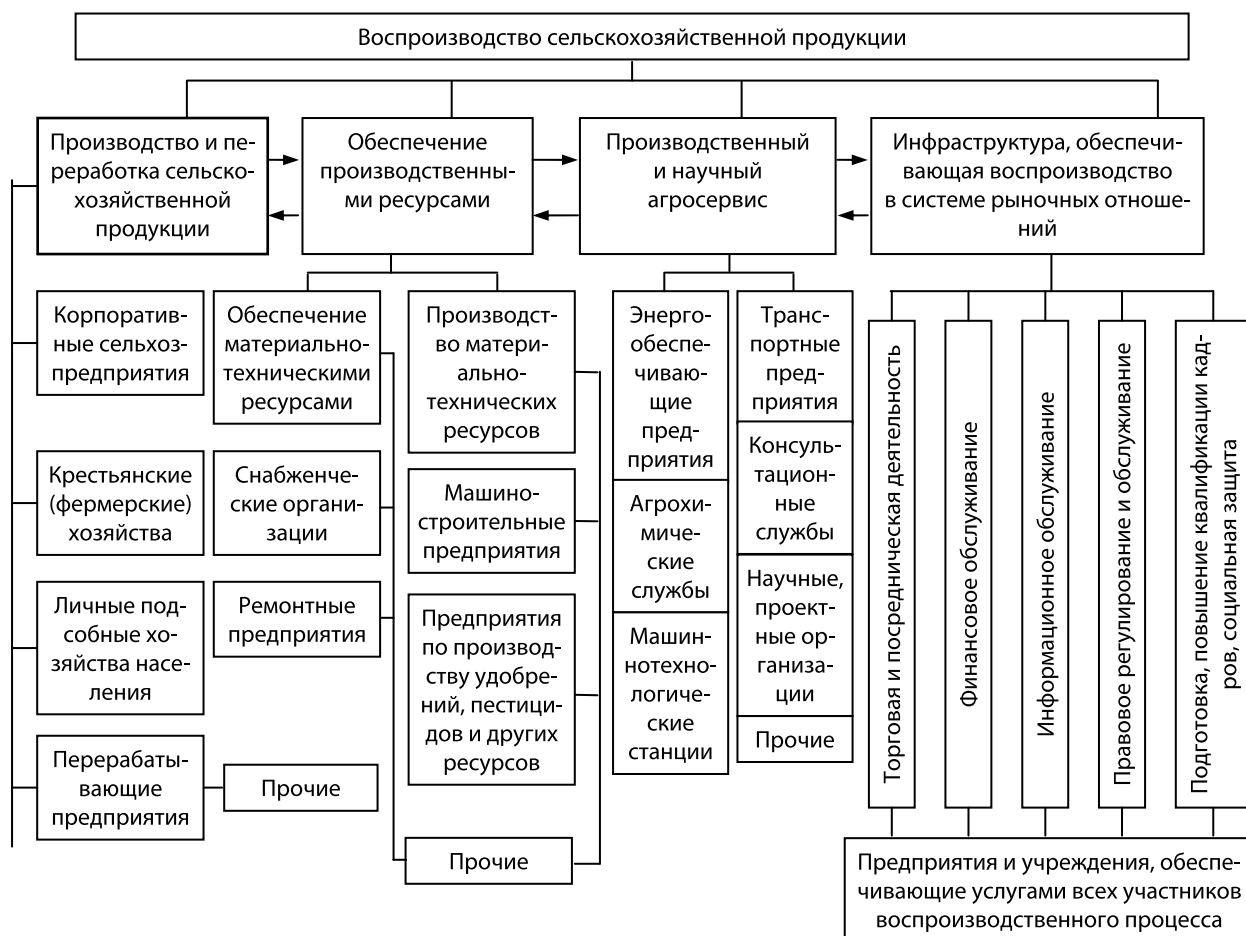


Рис. Производственные услуги в системе воспроизводства сельскохозяйственной продукции в России

нического обеспечения АПК. Последняя входит в качестве составной части в систему более высокого порядка — воспроизводства сельскохозяйственной продукции.

В данной схеме в систему материально-технического обеспечения АПК входят три подсистемы: ресурсопотребляющая, ресурсообеспечивающая, производственный и научный сервис. Элементами первой из них являются непосредственные производители натуральной сельскохозяйственной продукции, предприятия и организации по ее переработке. Элементы второй — предприятия и организации по производству и доведению до потребителей материально-технических ресурсов, по производству ремонтно-технических услуг (техническое обслуживание, ремонт машин и их составных частей). Третья подсистема включает в себя предприятия энергетического, агрохимического, транспортного, консультационного обслуживания. Кроме того, элементами данной подсистемы являются машинно-технологические станции, научные и проектные организации и прочие сервисные структуры.

К производственному агросервису (производственному обслуживанию сельских товаропроизводителей, сервисному обслуживанию сельского хозяйства) относят отрасли и предприятия, которые выполняют для сельскохозяйственных предприятий, фермерских и личных подсобных хозяйств широкий круг услуг. Они осуществляют работы в полеводстве и животноводстве, проводят агрохимические, землеустроительные, мелиоративные мероприятия, занимаются переработкой сельскохозяйственной продукции; производят завоз производственных ресурсов, стройматериалов и вывоз продукции, осуществляют внутривозвращенные транспортные работы; диагностику, ремонт, техническое обслуживание тракторов, автомобилей, сельхозмашин и оборудования; сдают в аренду и прокат технику, оборудование, производственные и складские помещения; проводят ремонт и техническое обслуживание внутривозвращенных энерго-, тепло- и водосетей, а также соответствующего оборудования; прокладывают и ремонтируют внутривозвращенные дороги, подъездные пути, производственные и складские помещения.

Классификация производственных услуг.

Производственные услуги (как товар), оказываемые второй и третьей сфере АПК, по-разному

влияют на формирование массы (объемов производства) и стоимостных характеристик (меловой и потребительной стоимостей) конечной сельскохозяйственной продукции, которая реализуется на рынке. Этим определяется классификация услуг, используемых в агросервисе. Производственные услуги могут быть разделены на три группы:

1) услуги, от объема которых напрямую зависят масса и потребительная стоимость сельскохозяйственной продукции (конечного товара). Примером таких услуг может служить уборка урожая: чем больше убираемая площадь (объем услуг), тем больше масса, стоимость и потребительная стоимость продукта урожая (конечной продукции);

2) услуги, объем которых не влияет на массу, но влияет на стоимость и потребительную стоимость конечной продукции. Это услуги по предпродажной подработке (очистке, сушке, сортировке, калибровке) конечной сельскохозяйственной продукции;

3) услуги, объем которых не влияет на массу и потребительную стоимость конечной продукции, но влияет на ее стоимость. Примерами таких услуг могут служить работы по обслуживанию и ремонту техники, агрохимические, транспортные работы, прокат техники и т. д. Эта группа, в свою очередь, может быть разделена на две подгруппы: услуги, время выполнения которых не более одного сезона или года: текущий ремонт техники, ежегодные агрохимические работы и т. д. В этой подгруппе стоимость услуг полностью переносится на конечную сельскохозяйственную продукцию, произведенную за год; услуги, выполняемые с периодичностью более года: известкование почвы, капитальный ремонт машин, капитальное строительство, аренда техники и т. п. Стоимость таких услуг переносится на конечную продукцию, произведенную за год, частями, в соответствии с периодичностью услуг или сроком амортизации введенного в строй объема.

Все изложенные рассуждения базируются на том, что сельскохозяйственное производство в своей основе имеет специфические характерологические особенности.

Труд в крестьянском хозяйстве многообразен, в нем могут быть заняты многие члены крестьянского двора. В случае если основные производители сельскохозяйственной продукции не могут на время приостановить выполне-

ние технологических операций, работы по производственному обслуживанию выполняются работниками, не занятыми в данное время на производстве продукции, а также пенсионерами или подростками. Таким образом, сельские товаропроизводители по своей сути заинтересованы в выполнении всего объема работ собственными силами, и лишь те виды работ, которые не могут быть выполнены из-за невозможности перенесения их во времени, отсутствия необходимых средств производства или рабочей силы соответствующей квалификации, будут передаваться другим производителям.

Обширная территория, на которой осуществляется сельскохозяйственное производство, также накладывает свой отпечаток на его сервисное обслуживание. В такой ситуации для организации последнего необходимо нередко издали доставлять средства производства, материальные ресурсы, рабочую силу на соответствующие пункты обслуживания. А это не только увеличивает транспортные расходы при сервисном обслуживании, но иногда (из-за отсутствия или плохого состояния дорог) делает невозможным или экономически нецелесообразным перемещение обслуживающих или обслуживаемых средств производства и рабочей силы.

В настоящее время в сельском хозяйстве сложились две организационные формы производственного обслуживания: внутривладельческие формирования и специализированные производственные предприятия. Распределение работ по производственному обслуживанию между сельскохозяйственными и обслуживающими предприятиями производится по следующим характеристикам: отношение к технологии основного производства; место выполнения; требования к техническому оснащению рабочего места по выполнению услуги; требования к квалификации исполнителей. Работы по производственному обслуживанию могут быть распределены на группы:

- 1) работы, которые выполняются непосредственно в хозяйстве;
- 2) работы, выполнение которых за пределами хозяйства обязательно;
- 3) работы, которые могут выполняться как в хозяйстве, так и за его пределами.

Условиями, определяющими распределение работ между сервисными предприятиями и сельскими производителями и выбор организационной формы обслуживания, являются объем ра-

бот, расстояние от специализированного обслуживающего предприятия и дорожные условия; степень обеспеченности сельскохозяйственного и обслуживающего предприятий рабочей силой соответствующей квалификации и необходимой материальной базой.

Таким образом, осуществление сервисного обслуживания сельских хозяйств возможно следующими путями: самообслуживание; передача определения способа обслуживания пользователю средств производства, в случае если владелец и пользователь — разные лица, обращение к услугам представителей средств производства или их посредников, если это оговаривается условиями продажи; заключение соглашений со сторонними юридическими и физическими лицами.

Учитывая изложенное и имеющийся опыт, мы выполнили оценку состояния и перспектив развития инфраструктуры рынка услуг АПК Сибири.

Развитие инфраструктуры рынка производственных услуг. В качестве наглядного примера приводим данные о развитии основных звеньев инфраструктуры рынка услуг в АПК региона (табл. 1). Для количественной характеристики использована трехуровневая укрупненная шкала. Включены объекты инфраструктуры, которые либо функционируют в Сибири, либо нашли признание в экономике развитых стран.

Данные табл. 1 свидетельствуют о том, что инфраструктура рынка услуг еще не сложилась. Наиболее слабыми ее звеньями являются оказание производственных услуг, прокат и лизинг техники, изучение и информационно-коммерческое обеспечение участников рынка, сервисное обслуживание находящейся у товаропроизводителей техники; кооперация по использованию дорогостоящей техники, оборудования и совместного использования мощностей ремонтных мастерских и др.

Как известно, существовавшая ранее централизованная система используется в настоящее время лишь на 15–20%. Сельскохозяйственные товаропроизводители лишились значительной части инфраструктуры снабжения и ремонтно-технического обслуживания. В процессе разгосударствления значительная часть ремонтных мастерских хозяйств и пунктов технического обслуживания была выведена из строя. Большинство хозяйств перешло на самостоятельный ремонт техники и оборудования, что

Оценка развития инфраструктуры рынка услуг в региональном АПК

Организация	Критерий развития	
	Сформирована сеть	Спрос на услуги
<i>Производственное и научно-техническое обслуживание</i>		
Машинно-технологические станции	+	+
Предприятия по ремонту техники	++	++
Центры аренды и лизинга техники	+	+
Центры по сервисному обслуживанию техники и оборудования	+	+
Станции технического обслуживания и специализированного ремонта сложной и дорогостоящей техники	+	+
Кооперативы по эксплуатации сложной и дорогостоящей техники	-	-
Фермерские кооперативы по эксплуатации ремонтных мастерских приватизированных предприятий	+	+
Предприятия по агрохимическому обслуживанию	++	++
Предприятия по материально-техническому обслуживанию мельничного и элеваторного оборудования	+	+
Складское и холодильное хозяйство	++	++
Энергетические предприятия	+++	++
Транспортные предприятия	+++	++
Предприятия водного хозяйства	+	+
Предприятия связи	+++	++
Консультационные центры	+	+
Машиноиспытательные станции и конструкторские организации	+	-
Учебные заведения по подготовке и повышению квалификации кадров	++	++
<i>Торговые, снабженческо-сбытовые и финансовые организации</i>		
Оптовые торговые фирмы	+	+
Торговые дома и дилерские центры машиностроительных предприятий	+	+
Маркетинговые организации	+	+
Компании по продаже горюче-смазочных материалов	+++	++
Центры по продаже и обмену технических средств	-	-
Страховые компании	+++	++
<i>Информационное и правовое обслуживание</i>		
Центры по изучению рынка материально-технических средств и услуг	-	-
Рекламные агентства	++	+
Коммерческие информационно-вычислительные центры	+	+
Организации по правовому обслуживанию	++	++

Примечание. «+» — до 20%; «++» — до 60%; «+++» — более 60% от полного удовлетворения потребностей в услугах учреждения инфраструктуры; «-» — отсутствие учреждений, оказывающих услуги.

привело к утере технического и кадрового потенциала специализированных служб, вызвало преждевременный выход техники из строя, рост издержек на ее содержание.

Новые тенденции в развитии инфраструктуры. Ликвидация государственной системы материально-технического обеспечения на всех уровнях управления вызвала появление различных посреднических услуг. На базе бывших агроснабов, предприятий сельхозхимии созданы оптовые фирмы и различного рода ассоциации. Крупные изготовители материально-технических средств формируют сеть дилерских учреждений. В регионах создаются торговые дома, яр-

марки, функционируют предприятия по прокату и лизингу техники.

Небольшие размеры потребления материально-технических средств в отдельно взятом хозяйстве, наряду с удаленностью многих из них от транспортных путей, затрудняют организацию снабжения хозяйства с заводов-поставщиков и вызывают необходимость создания разветвленной сети складов и баз снабжения, которые принимают вагонные партии продукции, сортируют их и обеспечивают хранение до вывоза в хозяйства. Это обуславливает повышение издержек на доставку материально-технических средств от промышленных предприятий сель-

скохозяйственного машиностроения, вызывает существенное удорожание техники, материалов, потребляемых сельским хозяйством.

Возникает необходимость создания предприятий или самостоятельных подразделений корпоративных структур, которые выполняют работы по исследованию рынка материально-технических средств, поиску поставщиков, наиболее выгодных вариантов поставок. Работа таких предприятий поможет сельскохозяйственным предприятиям решать проблемы поставок и дополнительно получать дивиденды.

Интеграция в рамках зарождения тенденций глобализации. Для уточнения степени институциональных преобразований и перспектив развития рынка услуг в инфраструктурном плане мы рассмотрели различные подходы к оценке развития инфраструктуры: рассмотрены интеграционные процессы, протекающие в сфере деятельности сельскохозяйственных организаций; изучена динамика развития рыночных структур, занятых в сфере материально-технического обеспечения АПК; классифицированы предприятия по масштабам производства и составу продуктовых цепей. Оценивалась возмож-

ность влияния производственных корпораций на продвижение продукции и услуг от первичного производителя до конечного их потребителя. Изучены возможности реализации инфраструктурных функций крупных интегрированных систем, включенных в процессы глобализации. Рассмотрены возможности организаций, созданных путем централизации отдельных функций и объединения собственности участников, а также агропромышленные предприятия, созданные, как правило, на базе приватизированных крупных хозяйств. Отдельно рассмотрены возможности получения производственных услуг малыми и средними предприятиями, не потерявшими экономической самостоятельности.

В интегрированных формированиях, как показывает опыт, скрыты потенциальные возможности по выполнению инфраструктурных функций, которые удовлетворяют потребности аграрных формирований в услугах. Для теоретического осмысления выявленных закономерностей была модифицирована классификация маркетинговых функций Р. Кольса и Й. Уля [2]

Выделены три группы инфраструктурных функций, среди которых:

Таблица 2

Реализация инфраструктурных функций участниками рынка в составе аграрных формирований

Функция	Формирования в системе глобализации	Структуры, созданные на основе объединения собственности участников	Агропромышленные предприятия	Самостоятельные предприятия малых форм
Покупка материально-технических ресурсов	+++	++	+	-
Реализация продукции	+++	+++	+++	+
Координация рыночной деятельности	+++	+++	++	-
Хранение	+++	+++	++	+
Транспортировка	+++	++	+	-
Переработка	+++	++	+	-
Производственное и агро-сервисное обслуживание	+++	+	++	+
Финансовое обслуживание	+++	++	+	+
Сезонное обеспечение средствами	+++	++	+	-
Лизинг	++	+	-	-
Информационно-консультационное обслуживание	+++	++	++	-
Правовое обслуживание	+++	+	++	-
Стандартизация	+	-	-	-
Снижение риска	++	+	-	-
Изучение рынка	+++	++	+	-

Примечание: «+» — удовлетворены потребности участников до 20%; «++» — до 60%; «+++» — удовлетворяется более 60% потребностей в услугах того или иного учреждения инфраструктуры по тому или иному критерию.

— обменные (покупка материально-технических ресурсов, продажа продукции, координация рыночной деятельности);

— производственные (хранение, транспортировка, переработка, производственное обслуживание);

— обслуживающие (финансовое, информационно-консультационное и правовое обслуживание, сезонное обеспечение средствами, лизинг, стандартизация, снижение риска, маркетинговые исследования; изучение рынка).

Мониторинг интеграционных процессов, происходящих в последние годы на обширной территории Сибири, позволил выявить важную закономерность (табл. 2). Крупные интегрированные формирования — участники процессов глобализации реализуют большинство координирующих и обслуживающих функций внутри своих организационных форм. Сводятся к минимуму внутренние и внешние транзакционные издержки. Примером таких систем в Омской области служит ОАО «Омский бекон», входящий в состав «Группы ПРОДО». Это одна из крупнейших структур в России на рынке мясопереработки, птицеводства и свиноводства. Предприятия расположены в одиннадцати регионах РФ. Значительная часть сырья поставляется на производство собственными хозяйствами и птицефермами. Обеспечивает продукцией население практически всех федеральных округов. Стратегия предполагает укрепление лидирующего положения на рынке за счет увеличения мощностей существующих предприятий и приобретения новых предприятий в регионах присутствия. В системе работает более 22000 сотрудников.

Что же касается самостоятельных агропромышленных формирований и предприятий малых форм, то они получают услуги исключительно на рынке, при высоком уровне транзакционных издержек, достигающих в общих затратах 30 и более процентов. Вполне очевиден путь развития малых и средних предприятий, не входящих в крупные интегрированные формирования, в направлении кооперации и интеграции.

Имеются примеры, когда крупные хозяйства устанавливают прямые договорные отношения с изготовителями продукции производственного назначения по поставкам специфических видов материалов и оборудования. Однако в условиях, когда предприятие потребляет обширную номенклатуру материальных ресурсов, оно

не в состоянии поддерживать связь с большим числом предприятий — изготовителей продукции. В связи с этим возникают посреднические структуры, которые по заказам хозяйств закупают необходимые для них товары производственно-технического назначения. В сложившихся условиях особенно важно создание целостной системы производственного и научно-технического обслуживания сельских товаропроизводителей. Она должна ориентироваться на потребителя и вместе с тем быть конкурентоспособной, чтобы сельские предприятия имели возможность наиболее выгодно решать свои проблемы материально-технического обеспечения [3].

К числу корпоративных формирований в инфраструктуре производственного обслуживания сельского хозяйства Омской области относится ООО «Корпорация “Енисей”». Эта компания последовательно осуществляет меры по включению в процессы глобализации. Корпорация осуществляет торговлю тракторами, зерноуборочными комбайнами, самоходными машинами, дорожно-строительными машинами. Кроме того, в ее функции входят оказание юридическим лицам и гражданам транспортно-экспедиционных услуг; лизинговые операции; рекламно-информационная деятельность; организация выставок, ярмарок, аукционов; проведение маркетинговых исследований. На региональном рынке производственных услуг основными потребителями ООО «Корпорация “Енисей”» являются сельскохозяйственные организации. Они имеют большую долю в структуре продаж — более половины. Для успешного продвижения товаров и услуг на рынке компания прилагает усилия по его максимальному охвату. Наиболее прогрессивным способом в этом плане считается территориальное рассредоточение, т. е. создание сети филиалов и представительств [2]. Филиальная сеть создается, в первую очередь, для осуществления стратегических целей предприятия и в период становления может действовать даже с отрицательными финансовыми показателями. Деятельность же представительств изначально основывается на принципе прибыльности. В соседних регионах — на тюменском и новосибирском рынках производственных товаров и услуг компания представляет ее структурные подразделения. Расширяется деятельность компании за рубежом.

Развитие интегрированных процессов в корпорации. В рамках вертикальной интегра-

ции компания создает необходимые элементы производственного цикла (товары, услуги) самостоятельно, чтобы не покупать их на рынке. Стратегические выгоды вертикальной интеграции зависят от ряда условий. Важнейшее из них — объем товаров и услуг, участвующих в производственном цикле. Каждая компания, принимающая стратегическое решение об использовании вертикальной интеграции, выбирает между стоимостью ее проведения и выгодами, получаемыми от нее, между способностью самостоятельно осуществлять производственную деятельность на фоне использования преимуществ эффекта масштаба и покупкой (продажей) недостающих компонентов своей продукции на свободном рынке, между развитием маломощного интегрированного производства «внутреннего пользования» и строительством крупных производственных мощностей, покрывающих собственные потребности и предлагающих свою продукцию рынку.

Необходимость в подсобных производствах возникла при создании торговой сети. В составе номенклатуры товаров, реализуемых через магазины филиальной сети, 5–7% составляют наиболее употребляемые при ремонте и эксплуатации изделия, которые дешевле изготовить на собственном производстве, чем купить на рынке. Подобные вопросы решало и руководство корпорации. По предварительным расчетам предполагалось, что организация подсобного производства и обеспечение в результате потребностей компании внутренними ресурсами позволят значительно сэкономить средства, а при реализации данной продукции на рынке — еще и получить дополнительную прибыль. Так, вопрос о приобретении на рынке готовой продукции решился в пользу создания специализированного швейного цеха по изготовлению спецодежды. Организация специализированного производства по выпуску изделий достаточно широкой номенклатуры позволила получить дополнительную выручку.

Таким образом, реализация программы развития интеграции экономически эффективна для ООО «Корпорация “Енисей”», т. к. централизованное обеспечение ресурсами и услугами собственного производства сводит к минимуму влияние внешних факторов. Эта возможность

успешно реализуется на практике при наличии собственной торговой сети. Крупные структуры в системе материально-технического обеспечения сельского хозяйства имеют целью повышение качественного уровня функционирования всех направлений. Перспективными направлениями стали: расширение сети филиалов и представительств, формирование совместно с заводами-поставщиками сети предприятий технического сервиса, освоение профильных для корпорации производств, развитие швейного производства, обеспечение через систему наукоемких видов деятельности роста качественного состава кадров, использующих поставляемую технику; внедрение новых технологий; повышение восприимчивости сельского хозяйства к научно-техническому обновлению производства.

Важным звеном инфраструктуры материально-технического обеспечения являются также предприятия по агрохимическому обслуживанию. Услуги по поставке и внесению удобрений и ядохимикатов оказывают предприятия с различной формой организации. Поставки техники по лизингу для многих хозяйств являются основной возможностью получения новых машин.

Рассмотрение проблем развития инфраструктуры производственных услуг, материально-технического обеспечения АПК позволяет заключить, что в современных условиях существенно изменяются формы взаимодействия потребителей и поставщиков. Расширение рыночных связей, рост численности обособленных хозяйствующих субъектов способствуют вовлечению в рыночный оборот новых видов товаров и платных услуг. Рынок ресурсов и услуг в регионах приобрел новые очертания. Материально-технические ресурсы и ремонтно-технические услуги на рынке контролируются ограниченным числом производителей, торговых фирм, сервисных структур, что создает предпосылки создания крупных корпоративных систем с разветвленной сетью. Это выдвигает дополнительные требования, диктует необходимость развития глобализации в сельском хозяйстве. Создание крупных интегрированных структур, как в сфере сельскохозяйственного производства, так и в обеспечивающей инфраструктурной сфере, является велением времени.

Список источников

1. Кормаков Л. Ф., Казакова Г. Ремонтно-технические услуги как форма товара и фактор воспроизводства машинно-транспортного парка // Экономика, труд и управление в сельском хозяйстве. — 2009. — № 1. — С. 14-18.

2. Татаркин А. И., Огородников П. И., Извозчикова В. В. Информационно-синергетический подход к управлению техническим сервисом АПК // Журнал экономической теории. — 2009. — № 1. — С. 5-13.

3. Татаркин А. И. Влияние интегрированных корпоративных структур на социально-экономическое развитие региона // Вестник УГТУ-УПИ. — 2005. — № 6. — С. 68-75. (Экономика и управление).

4. Kohls R., Uhl J. Marketing for Agricultural Products. — 7-th edition. — Macmillan Publishing Company, 1992.

Сведения об авторе

Стукач Виктор Федорович (Омск) — доктор экономических наук, профессор, заведующий кафедрой экономики и управления сельскохозяйственным производством ФГОУ ВПО Омский государственный аграрный университет (644008 г. Омск, Институтская площадь, 2. Тел. 8(3812)6652666. vic.econ@mail.ru).

V. F. Stukach

Infrastructure of manufacturing services: new trends

Material and technical support and services determine more than one half of all costs in agriculture. According to our research, material costs in the total cost structure amount to about 60% in the grain industry of Omsk region. In modern conditions, the shape of the interaction of consumers and suppliers changes significantly. Market resources and services in the regions gain new contours. Material and technical resources, repair and technical services in the market are controlled by a limited number of manufacturers, traders and service structures; this creates prerequisites for the creation of large enterprise systems with an extensive network. In these circumstances, the task of development must be formulated in terms of global processes. The creation of large integrated companies with access to world markets, both in the field of agricultural production and in providing the infrastructure field is the order of today.

Keywords: manufacturing services, infrastructure of services, agriculture, integration, globalization, Siberia

References

1. Kormakov L. F., Kazakova G. (2009). Remontno-tehnicheskie uslugi kak forma tovara i factor vosпроизводства mashinno-transportnogo parka [Repair and technical services as a form of commodity and a factor of replacement of machine and vehicle fleet]. *Ekonomika, trud i upravlenie v sel'skom khozyaystve* [Economics, Labour and Management in Agriculture], 1, 14-18.

2. Tatarikin A. I., Ogorodnikov P. I., Izvozchikova V. V. (2009). Informatsionno-sinergeticheskiy podkhod k upravleniyu tekhnicheskimi servisom APK [Informational and synergistic approach to the management of technical service in the agroindustrial complex]. *Zhurnal ekonomicheskoy teorii* [Journal of Economic Theory], 1, 5-13.

3. Tatarikin A. I. (2005). Vliyaniye integririrovannykh korporativnykh strukturalno-ekonomicheskoy razvitiya regiona [Effect of integrated corporate structures on socio-economic development of the region]. *Vestnik UGTU-UPI. Ekonomika i upravlenie*. [Bulletin of the Ural State Technical University. Economics and Management], 6, 68-75.

4. Kohls R., Uhl J. (1992). Marketing for Agricultural Products. 7-th edition. Macmillan Publishing Company.

Information about the author

Stukach Viktor Fedorovich (Omsk) — Doctor of Economics, Professor, Head of the Department of Economics and Agricultural Industry Management at the Omsk State Agrarian University (644008 Omsk, Institutskaya pl. 2; tel.: +7 (3812)66-52-666; e-mail: vic.econ@mail.ru).

УДК 664.68

Н. В. Лейберова, О. В. Чугунова, Н. В. Заворохина

ИННОВАЦИОННЫЙ ПОДХОД К РАЗРАБОТКЕ ПИЩЕВЫХ ПРОДУКТОВ, ОРИЕНТИРОВАННЫХ НА ПОТРЕБИТЕЛЯ

В статье представлены данные по разработке продуктов с заданными потребительскими свойствами на основе методов дескрипторного анализа. Особую актуальность приобретает разработка специализированных продуктов, в том числе мучных кондитерских изделий для людей с целиакией, учитывая достаточно высокую распространенность данного заболевания. При разработке пищевых продуктов приоритетными показателями качества являются органолептические достоинства продукта (привлекательный вкус и аромат), пищевая ценность и безопасность.

Исследования показали, что основными потребительскими предпочтениями являются: продукция высшей категории качества с натуральными вкусом и текстурой, произведенная по традиционной технологии и из натуральных ингредиентов. Степень удовлетворения потребностей