

Н. М. Большаков, П. Н. Жаравин, А. С. Хозяинов

ТЕОРИЯ ВОСПРОИЗВОДСТВА ЛЕСНОГО КАПИТАЛА В УСЛОВИЯХ АРЕНДНЫХ ОТНОШЕНИЙ

В статье с позиций мультифункциональной модели лесопользования в условиях арендных отношений рассматривается проблема воспроизводства лесного капитала в стоимостной концепции. Представлены теоретические положения формирования механизма финансирования лесовосстановления на основе рыночной его организации.

Ключевые слова: лесной капитал, возобновление, аренда, стоимостная концепция, показатель ресурсоемкости

Традиционное определение экономических ресурсов (труд, земля, капитал, предпринимательские способности) постепенно уходит в прошлое. В последние десятилетия наблюдается переход к использованию понятия «капитал» (от латинского *capitalis* — главный, главное имущество, главная сумма) как универсального обозначения всех экономических ресурсов.

Составной частью процесса воспроизводства и предпосылкой устойчивого долговременного экономического роста выступает воспроизводство природных ресурсов, в том числе лесных ресурсов и среды обитания человека.

В процессе воспроизводства капитала, по определению Маркса, происходит накопление «овеществленных производительных сил и накопление овеществленного труда» [7, с. 207]. В условиях централизованно планируемой экономики лесное хозяйство, отвечающее за воспроизводство, охрану и защиту лесов, осуществляло эти функции только за счет бюджетных средств, что исключало возможность применения в оценке эффективности стоимостных показателей: цены, себестоимости, прибыли и других производных от них стоимостных измерителей. Лесным кодексом Российской Федерации (2006) был взят курс на приоритетное развитие арендных отношений при всех видах использования лесов. По новому Лесному кодексу арендаторы обязаны выполнять лесохозяйственные работы в соответствии с требованиями его ст. 53, 54, 62, 64, что должно стать рыночной основой организации лесохозяйственного производства. При этом на лиц, использующих леса, т. е. арендаторов, возложено выполнение мероприятий по охране, защите и воспроизводству лесов, ст. 19 ЛК РФ. Однако механизм финансирования этих мероприятий лесным законодательством не установлен.

Для снижения зависимости арендаторов от внешних источников финансирования воспроизводства лесных ресурсов необходимо активизировать внутренние факторы. Частично решить эту задачу можно путем установления отчислений на воспроизводство как более стабильного источника собственных инвестиционных ресурсов по сравнению с прибылью организации. Очевидно, что значение рационального и продуманного подхода к использованию отчислений на его воспроизводство трудно переоценить.

Рыночная цена лесных ресурсов как продукта труда в лесном хозяйстве включает и затраты на их простое воспроизводство, для финансирования которых лесопользователь (арендатор) по обязательствам арендного договора должен направлять на эти цели часть добавленной стоимости, так же как и отчислять в бюджет лесовладельцу (государству) лесную ренту. В случае передачи забот по лесному хозяйству субподрядной организации затраты по ним на основе соответствующих нормативов финансирует арендатор из своих источников.

Затраты на расширенное воспроизводство интенсивным (повышение продуктивности уже освоенных лесов) или экстенсивным путем (освоение транспортно недоступных резервных лесов, лесоразведений) относятся к инвестициям, при оценке эффективности которых следует учитывать фактор времени с помощью дисконтирования. Их финансирование должно осуществляться из той части государственного бюджета, которая формируется за счет поступления лесной ренты в виде самостоятельного инвестиционного проекта. Таким образом, источником финансирования необходимых затрат, связанных с воспроизводством используемых лесных ресурсов и услуг, служат воспроизводственные отчисления.

В условиях аренды лесных участков все возрастающее значение приобретает выяснение закономерностей истощения (амортизации) лесных ресурсов и роли лесовосстановительных отчислений и лесной ренты в простом и расширенном их воспроизводстве.

На процесс обновления лесных ресурсов влияет установление экономически обоснованных норм отчислений на их воспроизводство, во-первых, для своевременного и полного возмещения истощения лесных ресурсов, а следовательно, и образования финансового источника их воспроизводства, во-вторых, для исчисления действительной себестоимости и чистого дохода (прибыли) арендатора, в-третьих, для определения экономической эффективности использования лесных участков.

Объект настоящего исследования — процесс простого воспроизводства лесных ресурсов. Этот процесс, в отличие от статических состояний, представляет основную форму жизнедеятельности лесной экономики. Несмотря на многочисленные исследования воспроизводства лесных ресурсов [2, 8, 9, 11, 12] данная форма, на наш взгляд, остается недостаточно изученной в условиях перехода на рыночные отношения. Например, непонятно, каким образом денежное обращение обслуживает простое лесовосстановление, как влияют время воспроизводства, срок аренды и срок истощения лесных ресурсов на их ценовую структуру и т. д. Нужно исследовать данные вопросы, поскольку не зная особенностей простого воспроизводства, нельзя понять более сложные формы экономической жизнедеятельности лесного сектора — рост и развитие.

В своем исследовании мы исходим из Марксовой теории кругооборота и воспроизводства капитала, корректно описавшей реальные процессы. Действительно, через метаморфозы лесного капитала происходит реализация фундаментального принципа воспроизводства, согласования двух пар процессов: потребление и восстановление производительного лесного капитала, с одной стороны, накопление и расходование денежного капитала — с другой. Данные пары дополняют друг друга: потребление производительного капитала леса компенсируется накоплением денежного, а расходование денежного капитала — восстановлением (воспроизводством) производительного. Необходим метод интегрированного планирования лесопользования и воспроизводства лесных ресур-

сов. На практике сохраняется пооперационное планирование лесохозяйственных мероприятий без должного согласования с конечным результатом. Лесной капитал — это стоимость, воспроизводимая в непрерывном кругообороте форм. Отчисления на лесовосстановление — это денежная форма сбереженного за ряд лет, не потребленного в течение этих лет дохода, одна из форм проявления стоимости лесных ресурсов в процессе их кругооборота.

Здесь прослеживается нечто подобное закону сохранения уже имеющегося, созданного природой и трудом прошлых поколений лесного капитала, капитала как актива, как собственности, которая сама по себе может не меняться, однако обладает свойством воплощаться в изменчивых конкретных формах: в меняющемся потенциальном, производительном, товарном или денежном капитале, в меняющемся соотношении этих капиталов.

Производительный капитал леса (основной капитал) представляет весь возрастной ряд насаждений, поскольку там производится древесина, откладывающаяся на деревьях, запас же спелых и перестойных насаждений можно считать оборотным капиталом. В условиях multifunctionального лесопользования при осуществлении коммерческого изреживания насаждения можно считать основным капиталом, а прирост древесины — оборотным.

Однако теория кругооборота и воспроизводства Маркса, как и современные теории роста [5], не рассматривает воспроизводство производительного лесного капитала в стоимостном аспекте. Средства лесохозяйственного производства воспроизводятся только как натурально-вещественная субстанция, как совокупность в нашем случае — конкретных видов древостоев и т. д., но не как стоимость этих самых насаждений.

Маркс объяснял свою позицию тем, что стоимость потребляемых средств производства переносится с помощью конкретного труда на новый продукт и сохраняется в нем. Поэтому она не восстанавливается. Но это обстоятельство обращают в своих исследованиях академики Маевский и Орлов [6, 10].

Наша концепция воспроизводства лесных ресурсов основана на известном из экономической теории определении валового дохода. Согласно экономической теории, валовой доход лесопользователя (арендатора) есть новая добавленная стоимость (Дс), полученная в про-

цессе производства под прямым воздействием трех главных доходобразующих фондов: труда, лесных ресурсов и капитала (инвестиций). Для оценки производственной стоимости лесопользователя используется показатель валового продукта. Форма валового продукта (ВП) может иметь вид:

$$\text{ВП} = C + V + M + R + 3\text{в}, \quad (1)$$

где C — стоимость оборотного и основного капитала в виде амортизации, руб.; V — заработная плата (фонд оплаты труда со всеми страховыми взносами), руб.; M — прибыль на авансированный капитал, руб.; R — лесная рента, руб.; 3в — воспроизводственные отчисления, руб.

Если из стоимости валовой продукции вычесть стоимость потребленных в процессе производства материалов и амортизационные отчисления, то получим величину добавленной стоимости (Дс):

$$\text{Дс} = V + M + R + 3\text{в}, \quad (2)$$

Арендная плата (АП) за лесные ресурсы будет состоять из двух частей: лесной ренты и воспроизводственных отчислений:

$$\text{АП} = R + 3\text{в}, \quad (3)$$

Добавленная стоимость арендатора распределяется на фонд заработной платы, лесную ренту, лесовоспроизводственные отчисления, получаемые лесовладельцем (государством) и предпринимательский доход. Различие между лесовоспроизводственными отчислениями, лесной рентой и предпринимательским доходом условно и относительно, поскольку они имеют один источник — дополнительно произведенную сверх материальных затрат добавленную стоимость (потребительную ценность), т.е. избыток. Следовательно, их экономическая природа также едина. Таким образом, экономическая сущность лесовоспроизводственных отчислений представляет часть вновь созданной добавленной стоимости.

Общественный характер лесохозяйственного производства предполагает обязательное выделение части средств, полученных от реализации товара, в специальный фонд, который необходим для восстановления истощенных лесных ресурсов. Отсюда следует, что отчисления на воспроизводство являются не перенесенной, а дополнительно полученной от покупателя стоимостью.

Процесс исторического развития показывает, что тот, кто непосредственно использует лесные ресурсы, обуславливает прямо или косвенно процесс их воспроизводства. Именно здесь реально воспроизводится эквивалент их будущей стоимости. Лесовоспроизводственные отчисления лесопользователем есть превращенная форма прибавочной стоимости, причем ее необходимая часть, так как она должна быть своевременно возвращена лесному хозяйству в виде новых насаждений.

Возникновение воспроизводственных отчислений как экономической категории, то есть обязательное отчислений определенных сумм от реализации лесопродукции в накопительный фонд собственника лесных ресурсов на цели лесовосстановления обусловлено арендной платой. Представление воспроизводственных отчислений в виде арендной платы (процент за взятый в ссуду лесной капитал) иллюстрирует возможность получения собственником лесных ресурсов (государством) дополнительного дохода по отношению к плате за древесину на корню (лесной ренте — чистому дифференцированному доходу).

Предлагаемая концепция воспроизводства лесных ресурсов позволяет по-новому взглянуть и на экономическую сущность механизма истощения лесного капитала. Современные экономисты обсуждают различные аспекты воспроизводства лесных ресурсов, например, вопрос о том, являются ли отчисления на воспроизводство только средством возврата денежных средств, потраченных инвестором (арендатором) на приобретение лесных ресурсов, или они могут восприниматься как затраты на воспроизводство лесного капитала в натуральной форме (последняя концепция была преобладающей в плановой экономике).

Экономические способы управления лесами на основе создания эффективных институтов получения дохода потребовали развития представлений о различных видах стоимости леса (естественная, количественная, качественная, техническая и возобновительная) и перехода к стоимостным расчетам пользования лесом на период рубки. Извлечение максимально возможного устойчивого дохода (равномерно и непрерывно) при лесопользовании путем периодической рубки деревьев для продажи древесины с последующим восстановлением является главным элементом механизма экономического управления при организации мультифункционального

пользования лесом на протяжении длительного периода. Реализация данного механизма возможна на конкретном лесном участке с неизменяемыми границами, с имеющимся запасом леса на корню, превосходящим в 10-40 раз его ежегодный расход в зависимости от географических и других условий, соразмерный срокам роста и развития леса до спелого состояния. Его можно определить количеством лет, требующихся для возобновления леса после рубки на том же самом месте. Каждый такой лесной участок является объектом управления на оборот рубки.

Кругооборот лесного капитала не может быть реализован вне денежного обращения, без помощи денежного капитала. Существующие модели воспроизводства лесного капитала не учитывают денежное обращение. Замкнутый процесс воспроизводства лесного капитала влечет за собой процесс самофинансирования. В свою очередь, самофинансирование возможно только за счет сбережений. В модели простого воспроизводства в роли таких сбережений могут выступать только «лесовоспроизводственные» деньги (потому что они и должны быть использованы в качестве денежного дохода), монетизирующие новую стоимость лесного участка года t . Лесовоспроизводство — это денежная форма сбереженного за ряд лет, не потребленного в течение этих лет дохода (добавленной стоимости). Именно это обстоятельство позволяет использовать ее в качестве денежного дохода в течение периода самовоспроизводства, когда подсистема лесного участка работает в замкнутом режиме. Норму отчислений на воспроизводство (Sn) считаем правомерным определять исходя из первоначальной стоимости лесного участка. В условиях простого воспроизводства арендаторы вправе рассчитывать на одинаковый доход в разные годы использования лесного участка. Это значит, что величина лесовоспроизводственных денег, используемых в качестве денежного дохода, не может быть произвольной. Она должна формироваться таким образом, чтобы в конечном итоге достигалось равенство доходов (стоимости). Введем два показателя экономического времени и лесного капитала, присущих подсистеме лесного участка: Ta — срок (период) аренды лесного участка и Qc — среднегодовой объем использования лесных ресурсов (руб.). Тогда условие соблюдения равенства годовых денежных доходов стоимости на протяжении всего периода Ta запишется следующим образом:

$$Sn \times Qc \times Ta = NW_0, \quad (4)$$

где Sn — абсолютная величина отчислений на лесовосстановление (руб./м³); NW_0 — начальная рыночная стоимость арендуемого участка лесного фонда (руб.); Рыночная стоимость лесного участка определяется по формуле бессрочной ренты [1]:

$$NW_0 = Q_3 \times R \times r^{-1} \times 100, \quad (5)$$

где Q_3 — объем запасов лесных ресурсов на арендованном лесном участке; R — лесная рента (разность между рыночной ценой лесных ресурсов, нормативными себестоимостью и прибылью лесопользователя); r — ставка капитализации, определяемая банковской ставкой процента по депозитам вкладчиков.

Для оценки стоимости лесных ресурсов обычно не используется дисконтирование, так как естественный рост в лесах имеет длительный период (до 100 и более лет) и бесконечный срок использования, что исключает необходимость в дисконтировании («бессрочная рента»). Из (4) следует, что

$$Sn = \frac{NW_0}{QcTa}, \quad (6)$$

Решение (6) показывает, каким образом может происходить самоорганизация подсистемы лесного участка, если последняя стремится к обеспечению равенства годовых денежных доходов (стоимости лесного участка). Расчеты приводят к выводу о существовании некоторой зависимости между первоначальной стоимостью лесного участка и сроком отчислений на воспроизводство (аренды). Нетрудно заметить, что чем больше первоначальная стоимость лесного участка, тем больше времени необходимо на отчисления. Процесс самоорганизации сводится к согласованию ценовой нормы Sn с показателями экономического времени и капитала: Ta и Qc . Время аренды влияет на ценовые показатели. В экономическом времени Ta расходуется общественно необходимое рабочее время, формируется субстанция стоимости лесного участка. Следовательно, на ценовые показатели влияет стоимость, и это влияние косвенно отражено в (7). В (7) время Ta представляет собой реальное экономическое время, которое требуется подсистеме лесного участка для самовоспроизводства лесного капитала. Это время обусловлено техническими, технологическими и организационными факторами производства.

Вместе с тем время Ta можно определить другим способом, а именно, как отношение V — цены запасов лесных ресурсов на арендованном лесном участке к P — цене среднегодового использования лесных ресурсов на этом же лесном участке. В этом случае Ta будет равно показателю ресурсоемкости $Tr = V/P$, который может отличаться от реального срока аренды Ta , и тем более — от реального периода лесовыращивания $Tв$, измеряемого несколькими десятилетиями (для хвойных пород на Севере от 100 лет и более). Но так как любое отклонение от реального Ta нарушает условие равенства стоимости (4), можно сделать вывод, что в условиях аренды существует тенденция к такому согласованию V и P , при котором

$$Tr \rightarrow Ta \rightarrow Tв \quad (7)$$

Указанная тенденция реализуется с помощью рынка лесных ресурсов — или через вариацию цены древесины на корню, или за счет вариации самого времени $Tв$. Исследования показывают, что функциональный и биологический потенциал продуктивности насаждений восстанавливается преимущественно к двадцатилетнему возрасту. Такие насаждения можно рассматривать в качестве средств лесохозяйственного производства. Им следует придавать статус законченных производством лесохозяйственных объектов и в этом качестве принимать в лесохозяйственную эксплуатацию. Важно, что такая тенденция существует как объективная данность. К. Маркс отмечал: «Всякая экономия, в конечном счете, сводится к экономии времени» [7, с. 117]. При этом подчеркивается роль лесных ресурсов, которые являясь предметным содержанием лесного капитала, выступают как основа создания условий для общественно свободного времени по мере перехода к интенсивному типу лесовосстановления. В рыночных условиях она прокладывает путь через случайно складывающиеся ценовые отношения, через технический прогресс или изменения в организации лесохозяйственного производства и лесоправления. Находить эффективные технологические и организационные решения и проводить лесовосстановительные мероприятия в полном объеме смогут арендаторы с длительным сроком аренды, которые будут заинтересованы в повышении капитализации лесных участков через увеличение лесного дохода. Здесь мы вновь находим подтверждение тому, что экономическое

время влияет на цену лесных ресурсов и лесной доход.

Длительность периода лесовыращивания порождает потребность в накоплении и расходовании воспроизводственного фонда — важнейшего составного элемента денежного капитала. Величина воспроизводственного фонда за период эксплуатации лесного участка равна его первоначальной стоимости. Источником формирования воспроизводственного фонда служат, прежде всего, высвобождающиеся в процессе кругооборота лесного капитала отчисления на воспроизводство в связи с возникновением временного лага между изъятием лесовоспроизводственных отчислений в бюджетную систему субъекта Российской Федерации и лесовыращиванием взамен истощенных лесных ресурсов.

Значительная часть лесовоспроизводственных денег не участвует в денежном обращении, так как ей не хватает банков, которые могли бы взять на себя функцию посредника, аккумулирующего на своих депозитах воспроизводственные деньги, гарантирующего своевременный возврат этих денег, но использующего эти деньги для кредитования тех арендаторов, кто в них нуждается. Воспроизводственные деньги — это длинные деньги, и банки могут активно использовать эту особенность, трансформируя длинные деньги в короткие. Механизм финансирования воспроизводства лесных ресурсов в условиях их аренды приведен на схеме (рис.). Финансовые потоки (1–8), обозначенные на рисунке означают:

- 1 — лесовоспроизводственные отчисления (Sn);
- 2 — централизация лесовоспроизводственных отчислений в бюджете субъекта РФ (лесовоспроизводственном фонде) для оплаты лесохозяйственной продукции;
- 3 — обязательные отчисления в федеральный бюджет в размере минимальных ставок платы за древесину на корню.
- 4 — поступления в бюджеты субъекта РФ за выполнение полномочий в виде разницы общей суммы платежей и отчислений в федеральный бюджет;
- 5 — поступления в лесовоспроизводственный фонд субъекта РФ на лесовосстановление;
- 6 — аккумуляирование лесовоспроизводственных отчислений на депозитах банков-посредников;

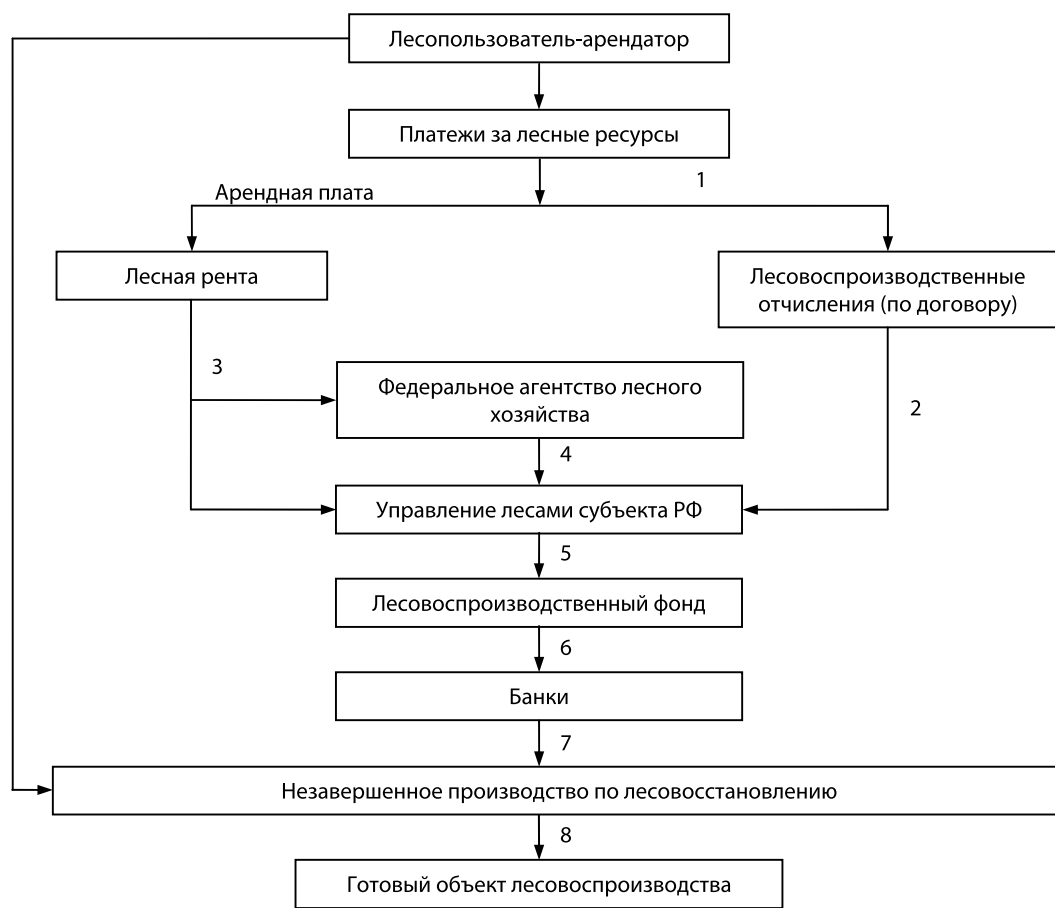


Рис. Механизм финансирования воспроизводства лесных ресурсов в условиях их среды

7 — кредитование незавершенного производства по лесовоспроизводству;

8 — оплата созданной арендатором продукции — готового объекта лесовоспроизводства.

Рентная часть платы за древесину на корню должна составлять источник инвестиций для расширенного воспроизводства лесных ресурсов. Изъятую государством лесную ренту следует направлять на мероприятия, способствующие повышению капитализации лесных участков, что дает прирост сумм лесного дохода при передаче их в аренду в следующем периоде.

Предложенная концепция воспроизводства лесного капитала сохраняет одну из центральных идей экономической теории Маркса в том, что сейчас принято называть двухсистемным подходом (*dual system approach*), в рамках которого используются одновременно и ценностные, и стоимостные категории [3]. Представленная модель простого воспроизводства в явном виде учитывает движение денежного капитала в части воспроизводственных (амортизационных) денег в лесном секторе экономики. Поскольку простое воспроизводство — неотъемлемая часть расши-

ренного воспроизводства и функционирования развивающейся в рыночных условиях лесной экономики, рассмотренный подход к воспроизводству лесных ресурсов является важнейшей конструктивной частью денежного обращения в лесном секторе. Сформулировано простое уравнение (4), связывающее ценовые показатели воспроизводства лесных ресурсов с показателями экономического времени и лесного капитала. Из уравнения следует, что в условиях простого воспроизводства существует тенденция к такому согласованию цены запасов лесных ресурсов и цены годового их потребления на арендованном лесном участке, при котором отношение этих величин стремится к T_v — реальному периоду лесовыращивания. Однако низкая стоимость лесных ресурсов не только не позволяет осуществлять качественное их воспроизводство, но и не стимулирует заинтересованность лесного бизнеса в модернизации производства, глубокой переработке сырья, использовании отходов, инновационных технологий.

В сложившейся ситуации назрела необходимость того, чтобы лесовоспроизводственная по-

литика в Российской Федерации получила самостоятельное правовое регулирование с формированием прагматичных и ответственных шагов по созданию инвестиционного потенциала для воспроизводства лесных ресурсов.

Лесовоспроизводственная политика определяется нами как экономические отношения между лесопользователями и государством в процессе формирования рыночных условий осуществления лесовоспроизводственного процесса путем определения норм лесовоспроизводственных отчислений, способа их распределения и последующего потребления этих платежей для лесовосстановления.

Таким образом, основополагающими элементами лесовоспроизводственной политики явля-

ются порядок стоимостной оценки и переоценки лесных участков, определение обоснованных сроков их полезного использования (аренды), выбор способов определения лесовоспроизводственных отчислений, оптимизация налоговых платежей, формирование необходимого уровня лесовоспроизводственного фонда, обеспечение целевого использования лесовоспроизводственных отчислений, выбор наиболее эффективных форм воспроизводства лесных ресурсов, совершенствование структуры лесных ресурсов.

Реализация мер по совершенствованию лесовоспроизводственной политики будет способствовать расширению инвестиционно-финансового потенциала хозяйствующих субъектов (арендаторов).

Список источников

1. Большаков Н. М. Методология формирования рентных платежей в лесопользовании // Лесное хозяйство. — 2001. — №1.
2. Кожухов Н. И. Экономика воспроизводства лесных ресурсов. — М.: Лесная промышленность, 1988. — 260 с.
3. Левина И. Проблема трансформации: сравнительно-исторический анализ подходов и решений // Вопросы экономики. 2008. — №9. — С. 127-128.
4. Лесной кодекс Российской Федерации. Новая редакция. — М.: ТК Велби, Проспект, 2008. — 64 с.
5. Лукиш П. О. Самовоспроизводство в эволюционной экономике. СПб: Алетейя, 2009. — 208 с.
6. Маевский В. Воспроизводство основного капитала и экономическая теория // Вопросы экономики. — 2010. — №3. — С. 65-85.
7. Маркс К., Энгельс Ф. Сочинения. Т. 46, ч. II. — М.: Издательство политической литературы, 1969. — 626 с.
8. Моисеев Н. А. Воспроизводство лесных ресурсов. — М.: Лесная промышленность, 1980. — 264 с.
9. Некрасов М. Д. Особенности самокупаемости лесохозяйственного производства ИВУЗ // Лесной журнал. — 2008. — №2. — С. 123-128.
10. Орлов А. Об экономической сущности амортизации // Вопросы экономики. — 2010. №3. — С. 86-96.
11. Петров А. П. Лесовосстановление в условиях аренды. Принуждение или стимулирование частного бизнеса // Лесное хозяйство. 2010. — №1. — С. 22-27.
12. Сабанцев Ю. Н. Лесовосстановление в условиях перехода на рыночные отношения // Лесная промышленность. 1995. — №2. — С. 18-19.

Информация об авторах

Большаков Николай Михайлович (Сыктывкар) — доктор экономических наук, профессор, почетный президент Сыктывкарского лесного института — филиала Санкт-Петербургской государственной лесотехнической академии имени С.М. Кирова (167982, г. Сыктывкар, ул. Ленина, 39, e-mail: institut@sli.komi.com).

Жаравин Павел Николаевич (Сыктывкар) — аспирант кафедры менеджмента ГОУ ВПО «Сыктывкарский государственный университет» (167001, Республика Коми, г. Сыктывкар, Октябрьский пр., 55, e-mail: pavel_zharavin@mail.ru).

Хозяинов Антон Сергеевич (Сыктывкар) — аспирант кафедры менеджмента ГОУ ВПО «Сыктывкарский государственный университет» (167001, Республика Коми, г. Сыктывкар, Октябрьский пр., 55, e-mail: onepkot@mail.ru).

N. M. Bol'shakov

Doctor of Economics, Professor

Syktvykar Forest Institute, the branch of Saint Petersburg State Forest Technical Academy named after S. M. Kirov

P. N. Zharavin

State Educational Institution of Higher Professional Education «Syktvykar State University

A. S. Khozyainov

State Educational Institution of Higher Professional Education «Syktvykar State University

The theory of forest capital reproduction in terms of the lease

The subject of given article is the problem of forest capital renewal within a cost estimation concept which is considered from the perspective of multifunctional model of forest utilization under lease relations. Theoretical framework for development of a financing mechanism is given with regard to reforestation organized on a market base.

Keywords: forest capital, renewal of forest resources, forest lease, cost estimation concept, resource-intensity indicator

References

1. Bol'shakov N. M. (2001). Metodologiya formirovaniya rentnykh platezhey v lesopol'zovanii [Methodology of rent payments formation in woodland management]. Forestry, 1.
2. Kozhukhov N. I. (1988). Ekonomika vosproizvodstva lesnykh resursov [Economics of forest resources reproduction]. Moscow: Forestry Industries.
3. Levina I. (2008). Problema transformatsii: sravnitel'no-istoricheskiy analiz podkhodov i resheniy [The problem of transformation: a comparative historical analysis of the approaches and solutions]. Questions of Economics, 9, 127-128.
4. Lesnoy kodeks Rossiyskoy Federatsii. Novaya redaktsiya (2008) [Forestry Code of the Russian Federation. New edition]. Moscow.
5. Luksha P. O. (2009). Samovosproizvodstvo v evolyutsionnoy ekonomike [Self-reproduction in the evolutionary economics]. Saint Petersburg.
6. Maevskiy V. (2010). Vosproizvodstvo osnovnogo kapitala i ekonomicheskaya teoriya [Reproduction of the fixed capital and economic theory]. Questions of Economics, 3, 65-85.
7. Marx K., Engels F. (1969). Sochineniya. T. 46, Ch. II. [Collected Edition, Volume 46, Part II]. Moscow: Izdatel'stvo politicheskoy literatury.
8. Moiseev N. A. (1980). Vosproizvodstvo lesnykh resursov. [Reproduction of forest resources]. Moscow: Forestry Industries.
9. Nekrasov M. D. (2008). Osobennosti samookupaemosti lesokhozyaystvennogo proizvodstva [On the peculiarities of self-sustaining forestry production. Proceedings of the Higher Education Institutions]. Forestry Journal, 2, 123-128.
10. Orlov A. (2010). Ob ekonomicheskoy sushchnosti amortizatsii [On the economic nature of depreciation]. Questions of Economics, 3, 86-96.
11. Petrov A. P. (2010). Lesovosstanovlenie v usloviyakh arendy. Prinuzhdenie ili stimulirovanie chastnogo biznesa [Reforestation in terms of the lease. Coercion or encouragement of private business]. Forestry, 1, 22-27.
12. Sabantsev Yu. N. (1995). Lesovosstanovlenie v usloviyakh perekhoda na rynochnye otnosheniya [Reforestation in terms of transition to market relations]. Forestry Industries, 2, 18-19.

Information about the authors

Bol'shakov Nikolay Mikhaylovich (Syktyvkar) — Doctor of Economics, Professor, Honorary President of the Syktyvkar Forest Institute, the branch of Saint Petersburg State Forest Technical Academy named after S. M. Kirov (167982, the Komi Republic, Syktyvkar, Lenin St. 39, e-mail: institut@sli.komi.com).

Zharavin Pavel Nikolaevich (Syktyvkar) — Ph.D. student of Management chair, State Educational Institution of Higher Professional Education «Syktyvkar State University» (167001, the Komi Republic, Syktyvkar, Oktyabr'skiy pr., 55, e-mail: pavel_zharavin@mail.ru).

Khozyainov Anton Sergeevich (Syktyvkar) — Ph.D. student of Management chair, State Educational Institution of Higher Professional Education «Syktyvkar State University» (167001, the Komi Republic, Syktyvkar, Oktyabr'skiy pr., 55, e-mail: onepkot@mail.ru).