

СОЦИАЛЬНЫЕ ВЫЗОВЫ РЕГИОНАЛЬНОГО РАЗВИТИЯ

ПЕРЕСТРОЙКА РАСПРЕДЕЛИТЕЛЬНЫХ ОТНОШЕНИЙ КАК НЕОБХОДИМОЕ УСЛОВИЕ СОЦИАЛЬНО-ЭКОНОМИЧЕСКОГО РАЗВИТИЯ РЕГИОНОВ РОССИИ

А. Ю. Шевяков

В статье рассмотрены проблемы неравенства и бедности в демографической динамике. Предложена кривая распределения доходов в РФ в сравнении с европейскими стандартами. Особое внимание уделено механизмам формирования и перераспределения доходов населения, от которых в настоящее время выигрывают лишь богатые слои населения, а для динамики доходов наименее обеспеченных слоев характерна тенденция снижения.

Сегодня правительство всерьез озаботилось проблемой сохранения качества человеческого потенциала; остро стоит вопрос, как побороть бедность и преодолеть демографический кризис. Кризис еще больше обострил проблемы социальной сферы. Вкладываются огромные средства, чтобы изменить ситуацию, но ожидаемых результатов это не дает.

И дело все в том, что сложившаяся ситуация обусловлена несколькими фундаментальными причинами, которые не осознаются или не принимаются во внимание правительством при осуществлении социальной политики, неэффективность которой связана прежде всего с тем, что ее основу составляют ложные парадигмы и мифы.

Во-первых, это миф о том, что по мере экономического роста будут автоматически создаваться возможности для успешного решения социальных проблем и повышения уровня жизни большинства населения и все проблемы социальной сферы лежат в ресурсной плоскости.

Так, до сих пор социальная политика в РФ строится в соответствии с либеральной точкой зрения, согласно которой в странах, осуществляющих модернизацию экономики, рост неравенства неизбежен и представляет собой временное явление. Такие страны должны делать выбор между ограничением роста неравенства и экономическим ростом. По мере экономи-

ческого роста неравенство стабилизируется, а затем снизится до масштабов, близких к масштабам неравенства в развитых странах, и бедность, обусловленная высоким неравенством, в конечном итоге будет устранена. Именно эта точка зрения была взята на вооружение нашим правительством и определяла вектор социальной политики в период реформ¹.

Сегодня теоретические и практические исследования в этой области показывают ошибочность таких представлений.

Согласно данным Мирового банка, учитывая результаты обширных статистических исследований по странам мира, критический уровень неравенства, после которого идет падение темпов экономического роста, в терминах индекса Джини следует оценивать в 40%².

Несмотря на то что выявленная зависимость не объясняет значительной части различий между странами по масштабам неравенства и темпам экономического роста и поэтому почти не имеет предсказательной силы, статистическое подтверждение отрицательного влияния чрезмерного неравенства на экономический рост имеет очень важные политические последствия.

Еще раньше развитие теоретического моделирования неравенства привело к результату, который смутил самих теоретиков и пока остается неизвестным политикам. В динамических моделях рынка с накоплением и наследованием имущества неравенство неограниченно возрас-

¹ Исследование Мирового банка показывает, что высокое неравенство (выше 0,4 для коэффициента Джини) препятствует экономическому росту и прогрессивным преобразованиям институтов [5].

² Повышенное внимание к социальной сфере, которое в последнее время демонстрирует власть, связано, скорее, с интуитивным ощущением опасности, а не с пониманием причин и следствий процессов, происходящих в социальной сфере.

тает, а рост неравенства, не сдерживаемый прогрессивными налогами и перераспределением доходов, приводит к существенному росту доходов только богатых и обнищанию практически всего остального населения [2].

Все это, безусловно, подтверждается на практике динамикой неравенства и относительной бедности в Российской Федерации, где прогрессивное налогообложение правительством всячески отвергается.

Сегодня в России несмотря на позитивную динамику роста средних показателей денежных доходов социальная поляризация и концентрация ввиду форсированного роста самых высоких доходов не уменьшаются, а продолжают нарастать¹.

Общим следствием проводимой в стране социальной политики являются острые социально-экономические диспропорции в социальной сфере, которые выражаются, в первую очередь, в избыточном экономическом неравенстве доходов и бедности населения, беспредельно высоком неравенстве в распределении собственности и сегодня в связи с кризисом могут получить дальнейшее ускоренное развитие и еще больше обострить и так уже напряженную ситуацию в социальной сфере.

В настоящее время коэффициент Джини в РФ давно превысил критический уровень Мирового банка 0,4 и приближается к отметке 0,5². В 1990 г. относительная граница бедности (ОГБ, 60% от среднедушевого дохода) пролегла между среднедушевыми доходами 3-й и 4-й децильных групп. В начале XXI столетия пока-

затели ОГБ приблизились к среднедушевому доходу в 6-й децильной группе и вместе с неравенством продолжают расти — и тем больше, чем выше экономический рост и богаче регион. Так, в самом богатом регионе, Москве, где уровень доходов в три раза превышает средний по стране, неравенство в 2007 г. почти в два с половиной раза превышало среднероссийское: 42 против 17 в коэффициентах дифференциации

Если говорить о перспективе, то наши прогнозные оценки показателей неравенства и относительной бедности (в правительственных документах они вообще не фигурируют) в рамках стратегии 2020 для РФ и 2025 для Москвы также показывают их дальнейший рост.

Во-вторых, связывая рост благосостояния только с экономическим ростом, правительство оценивает и подменяет достижения в социальной сфере экономическими показателями³, а ориентирами для оценки успешности социальной политики и выработки мероприятий по решению социальных проблем служат в основном среднестатистические показатели, которые не только не дают реального представления о продолжающемся углубляться социально-экономическом неравенстве и бедности, о существе и глубине проблем деформации распределительных отношений, но даже и дезориентируют.

Ярким примером здесь может служить то, как понимают и измеряют сегодня у нас бедность [1]. Показатели бедности базируются на понятии прожиточного минимума (ПМ). Выбор значения прожиточного минимума достаточно субъективен, и поэтому снижение показателя бедности может говорить не о его реальном уменьшении, а о неоправданном занижении правительством величины прожиточного минимума, отставании ее корректировки из-за роста цен и т. п. Вообще говоря, сама идеология построения этого уровня уходит своими корнями в советскую действительность, когда многие необходимые потребности население удовлетворяло через общественные фонды потребления и семья даже с низкими доходами

¹ Из структуры доходов населения по их источникам видно, что доходы богатых подвергаются меньшей налоговой нагрузке, так как большую часть их доходов составляет не заработная плата, а другие доходы (доходы от собственности, дивиденды, и т. п.), которые облагаются налогами по значительно более низкой ставке, чем фонд заработной платы. Таким образом, реальная дифференциация еще выше, так как в проигрыше оказываются доходы от экономически активной деятельности в противовес рентным и другим.

² Мы сознательно не останавливаемся на подробном анализе имеющихся диспропорций, заметим только, что чрезмерные показатели неравенства доходов проецируются, в свою очередь, на доступность для населения таких важнейших услуг социальной сферы, как жилье, здравоохранение, образование и т. д. Так, например, коэффициент доступности жилья даже в среднем по нашим нормам находится, по европейской классификации, в области «существенно недоступно» — 10 лет, а для низкодоходной группы в Москве составляет вообще запредельную величину — 80 лет. Аналогичная ситуация в здравоохранении, когда 30% населения (1–3-й децили) имеют доступ только к 2–3% современных услуг в этой сфере.

³ Здесь интересно отметить, что случайно или нет, но во всех планах правительства по снижению бедности фигурируют не собственно показатели бедности, а показатели увеличения МРОТ, пенсий, пособий, зарплат бюджетникам и т. п. Заметное подтягивание этих показателей к прожиточному минимуму демонстрирует «серьезные» усилия правительства по решению проблемы бедности, в то время как влияние этих мероприятий на снижение показателей бедности, как мы уже отметили, относительно мало. Сам же показатель бедности и нормативы его снижения в планах правительства напрямую нигде не обозначены.

имела реально бесплатный доступ к услугам здравоохранения, образования и отдыха. Мы сколь угодно можем говорить о бесплатном образовании и здравоохранении, но сегодня даже за скорую помощь приходится платить. Эти и многие другие аспекты жизнедеятельности человека в прожиточном минимуме практически не представлены, и он является скорее уровнем выживания. Хотя о каком выживании можно говорить, когда в нем отсутствуют затраты на приобретение или аренду жилья.

Если же говорить о показателях относительной бедности, которые используются в странах ЕС, где в качестве ее границы выступают, как правило, 60% от медианного (среднего) уровня доходов, то численность относительно бедного населения России неуклонно продолжает расти. С точки зрения нормальной экономической логики (тем более логики социального государства) это представляется просто абсурдным и показывает, что деформация распределительных механизмов, связанная, прежде всего, с концентрацией доходов богатых, достигла такого уровня, при котором нарушается даже естественная логика снижения бедности по мере экономического роста.

Естественно, что такой подход к измерению бедности на фоне победных цифр снижения абсолютной (по ПМ) бедности не вписывается в логику настоящей социальной политики и не находит отражения в оценке как текущей, так и прогнозируемой ситуации.

Определяя уровень бедности на основе прожиточного минимума, правительство связывает снижение масштабов бедности только с повышением МРОТ, зарплаты бюджетникам, пенсий и других пособий, выделяя для этого дополнительные средства. И можно было бы оставаться сторонником такого подхода к оценке бедности и вытекающих из него «очевидных» мероприятий по ее снижению (увеличения МРОТ, пенсий, пособий, зарплат бюджетникам и т. п.), если бы только не низкая эффективность этих мероприятий: только 12–15% выделяемых на эти цели ресурсов попадают к действительно бедным¹. К тому же, как показывает детальный анализ на уровне различных доходных групп населения, даже достаточно ра-

дикальные предложения по повышению МРОТ и пенсий, которые в последнее время афишируются многими экономистами и политиками, не могут привести к заметным успехам в плане снижения бедности и уменьшения избыточного неравенства.

Однако многочисленные исследования, в том числе и международные сопоставления, свидетельствуют о том, что без активной перераспределительной государственной политики экономический рост не приводит к снижению масштабов неравенства и бедности. Так, для РФ прогнозные расчеты показывают, что проблема снижения масштабов высокого неравенства и относительной бедности без институциональных преобразований в сфере распределительных отношений не решается автоматически, даже несмотря на высокие темпы экономического роста, и будет только углубляться.

В-третьих, при подготовке социально-экономических решений задачи макроэкономической и социальной политики рассматриваются, как правило, отдельно, без четкого представления о влиянии состояния и качества социальной среды на социально-экономическое развитие страны.

Финансирование социальной политики все еще продолжает строиться по остаточному принципу, а успешность решения социальных проблем ставится в зависимость от экономического роста, а не от реальной потребности².

Такому положению дел в многом способствует тот факт, что обратное влияние социальных факторов и качества социальной среды на экономическую динамику в социально-экономической политике осознается лишь на вербальном уровне и в реальных расчетах во внимание практически никак не принимается³.

Такой подход в условиях сравнительно высоких темпов экономического роста и благоприятной внешнеэкономической конъюнктуры позволял правительству увеличивать бюджетные расходы, в том числе на увеличение пенсий, пособий, МРОТ, зарплат в бюджетной сфере и т. п. и тем самым создавать иллюзию эффективной социальной политики.

¹ Дело в том, что повышение зарплат и пенсий происходит применительно конкретной личности, а уровень бедности измеряется по отношению к домохозяйствам. А пенсионеры, бюджетники и пр. присутствуют и в богатых, и в бедных домохозяйствах, что приводит к размыванию эффекта мероприятий по повышению МРОТ, пенсий и др. по всем доходным группам.

² Это хорошо видно на примере уровня детских пособий, которые покрывают всего несколько процентов дефицита доходов в бедных семьях, или материнского капитала, уровень которого несопоставим с ценами на жилье или образование.

³ Точно так же, как нет и четких представлений об эффективности влияния вкладываемых ресурсов на те или иные социальные показатели.

Однако несмотря на определенные усилия правительства по увеличению оплаты труда в бюджетной сфере, ее уровень еще далеко не адекватен реальной значимости и важности для государства труда работников этой сферы. Анализ выявляет также недостаточный уровень социальной поддержки со стороны государства малоимущих (прежде всего детей), уровень бедности которых в два раза выше, чем средний по стране.

Простое увеличение бюджетных расходов (а кризис ограничивает возможности дальнейшего роста расходов государства на социальные нужды) в рамках принятой парадигмы в принципе не может привести к существенным изменениям в решении проблемы снижения уровня неравенства и бедности, так как не устраняет причин, порождающих это неравенство. Не говоря уже о том, что для радикальных изменений необходимы огромные дополнительные ресурсы, а это инфляционные риски¹.

Вместе с тем условия и предпосылки развития человеческого потенциала определяются распределением ресурсов между людьми, и от характера этого распределения данное развитие зависит не меньше, а даже больше, чем от количества самих ресурсов. Конечно, общее количество таких ресурсов зависит от успехов в экономической сфере, но от того, как они распределяются, в итоге зависит и сам экономический рост. Для эффективного социально-экономического роста доходы большинства населения должны быть выше определенных функциональных границ, ниже которых у людей возникают трудности по реализации своих репродуктивных желаний, поддержанию здоровья и получению образования, а качество трудовых ресурсов общества и система стимулирования должны быть настроены на максимальное ис-

¹ Сравнение с развитыми странами показывает кардинальные отличия характера обеспеченности различных групп населения РФ от обеспеченности населения США и Европы, в том числе резкий, все увеличивающийся крен распределения доходов в пользу 15–20% богатого населения, и позволяет получить представление о характере и масштабах таких институциональных изменений. В частности, для того чтобы приблизить *относительное* соотношение доходов разных групп населения к западноевропейским стандартам, необходимо поднять доходы 75–80% населения начиная с самой низкодоходной группы почти в три раза в среднем с постепенным убыванием этого коэффициента вплоть до 8-й группы, и ограничить, не выходя за рамки существующих в этих странах нормативов, доходы только 15–20% богатого населения. Особенно значительна эта разница для Москвы: здесь доходы нижней группы необходимо поднять почти в семь раз!

пользование возможностей производительных сил общества. Точно также демографическая проблема не может быть решена даже несколькими газпромами — нужно настроить на ее решение и обеспечить возможностями большинство жителей страны. Именно на это должны быть ориентированы уровень и распределение ресурсов для воспроизводства человеческого капитала и соответствующие распределительные механизмы. И основное значение здесь имеет распределение доходов населения². Системной характеристикой такого распределения ресурсов является социально-экономическое неравенство³, а его системная роль в определении совокупных функциональных возможностей населения выражается в том, что при одних и тех же интегральных значениях фундаментальных факторов (ресурсов) общий уровень осуществимости и доступности каждой из значимых для развития человеческого потенциала функций может варьироваться в широких пределах. Являясь таким системным и, по существу, определяющим динамику социально-экономических факторов, неравенство доходов почти всегда оставалось на периферии проблемного поля не только социальной политики, но и экономической теории. Отсутствие четких, научно обоснованных представлений о прямых и обратных связях неравенства и социально-экономического роста давало почву для формирования неверных, глубоко ошибочных точек зрения, которые составляли основу социально-экономической политики. Интересно сравнить при этом уровень европейских стандартов и наших «достижений» в росте показателей неравенства и бедности. Для того чтобы понять, как и насколько наша ситуация отличается от стандартов распределительных отношений в развитых странах и в какую сторону должна быть направлена реформа этих отношений в России, мы пошли по пути сравнения параметров кривой распределения доходов населения РФ и кривой, близкой к среднеевропейскому стандарту: относительная бедность 10–14%, коэффициент

² Если говорить о ресурсном аспекте социальной политики, то ее основу составляют бюджет и доходы населения. Здесь мы не рассматриваем вопросы формирования и распределения бюджета по социальным статьям — это тема отдельного разговора. При всей их значимости острота проблем в сфере распределения и перераспределения доходов населения и их обратного влияния на экономические и демографические процессы значительно выше.

³ Среднестатистические показатели никак не могут дать представление о таком неравенстве, и оно вообще выпадает из поля зрения.

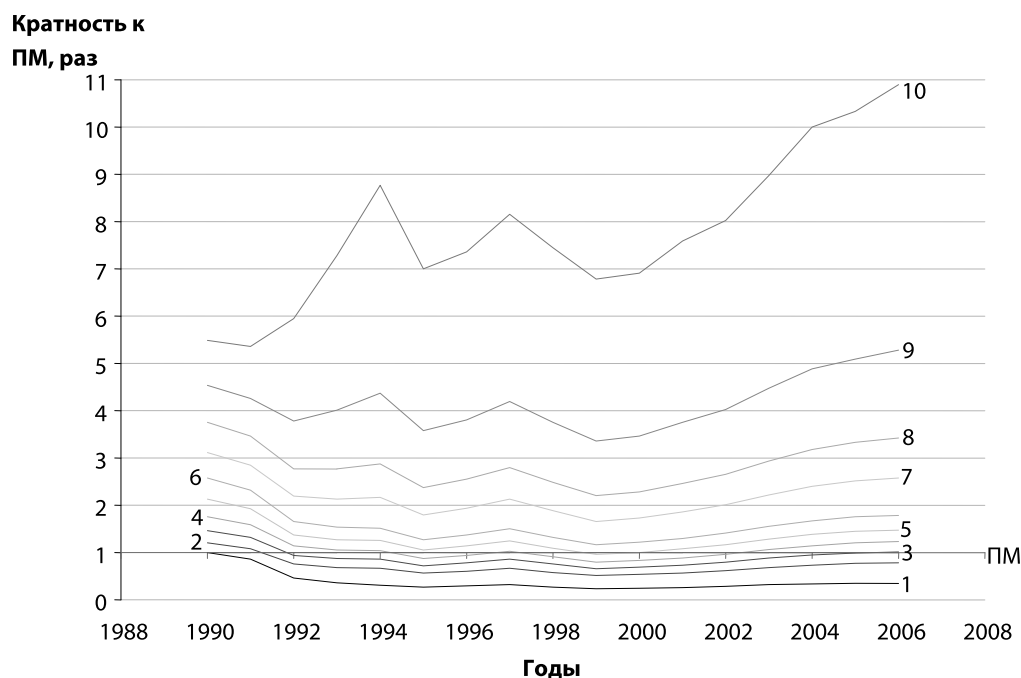


Рис. Динамика соотношения доходов

дифференциации — 7–8¹. Несмотря на достаточно иллюстративный характер, такой анализ достаточно точно характеризует направление и порядок необходимых изменений (табл.).

Так, для приведения кривой распределения доходов в РФ к европейским стандартам распределения необходимы ограничение роста доходов только в двух последних децилях, не превышающих существующую в этих странах ставку регрессионной шкалы налогов, увеличение доходов 80% населения: почти в три раза для 1-го дециля с постепенным убыванием такого роста вплоть до 8-го дециля включительно. Здесь следует отметить, что настройка распределительных механизмов подобно европейским практически совпадает с требованиями, которые предъявляет к ним, если так можно сказать, «оптимизация» социально-экономической и демографической динамики.

У нас же существующие сегодня механизмы формирования и перераспределения доходов населения настроены и работают в пользу богатых, большая доля совокупного роста доходов уходит на рост доходов наиболее обеспеченных

¹ Такие характеристики неравенства обусловлены, в первую очередь, прогрессивной системой налогообложения и позволяют европейцам иметь пенсионное обеспечение на уровне 50–90% от средней зарплаты против 20% у нас; сам этот уровень зарплат в бюджетной сфере и МРОТ почти в 10 раз отличается от МРОТ в РФ, и, что самое главное, может обеспечить высокий уровень социальных гарантий и достойный уровень жизни для большинства населения и эффективное развитие человеческого потенциала.

Таблица

Необходимые изменения денежных доходов

Дециль	Необходимые изменения ДДД в децилях, % по отношению к существующему ДДД [*]	
	Москва	Средние по РФ
1	646	292,4
2	403	217,7
3	306	184,0
4	245	160,6
5	201	142,1
6	165	126,5
7	135	111,9
8	108	102,4
9	81	82,1
10	42	55,7

^{*} ДДД — душевой денежный доход.

слоев населения, а на повышение доходов наименее обеспеченных остаются крохи (см. рис).

Таким образом, в результате реформ в России выиграли только 20% наиболее обеспеченного населения (9-я и 10-я децильные группы)². Группы населения со средними (близкими к медиане) доходами не только не разбогатели, но и

² Причем в 2006 г. соотношение дохода 9-й децильной группы с прожиточным минимумом увеличилось по сравнению с 1990 г. только на 16%. А соотношение с прожиточным минимумом дохода верхней, 10-й группы выросло за тот же период двукратно! Заметим, что в период с 2000 по 2006 гг. ВВП России вырос на 58%, тогда как соотношение доходов верхней группы с прожиточным минимумом выросло на 72%.

не восстановили тот уровень благосостояния, который они имели в 1990 г. А группы населения с самыми низкими доходами остались за чертой абсолютной бедности.

Все это означает, что отдельные группы населения имеют институциональные преимущества, что позволяет наиболее обеспеченным перетягивать эффекты экономического роста на себя. Все это в полной мере подтверждается тем, что, как мы уже отмечали, численность относительно бедного населения России неуклонно продолжает расти.

С точки зрения нормальной экономической логики (тем более логики социального государства) это представляется просто абсурдным и показывает, что деформация распределительных механизмов, связанная, прежде всего, с концентрацией доходов богатых, достигла такого уровня, когда нарушается даже естественная логика снижения бедности по мере экономического роста¹.

Правительство, находясь, как мы уже отмечали, в плену ложной парадигмы и не понимая, что речь идет не о недостатке ресурсов, а об институциональных дефектах системы, не может осуществлять эффективную социальную политику.

Все это свидетельствует о том, что проблема избыточного неравенства и относительного обнищания населения правительством не осознается и не ставится как важнейшая социальная проблема, а проблема развития социальной сферы сводится лишь к росту абсолютных показателей.

¹ Говоря о динамике показателей бедности и возможных путях снижения ее масштабов, необходимо ясно представлять разницу понятий абсолютной и относительной бедности. Динамика показателей абсолютной бедности, расчет которой базируется на понятии прожиточного минимума, помимо динамики показателей доходов, совершенно естественно зависит от значения и динамики изменений этого минимума. Выбор значения прожиточного минимума достаточно субъективен, и поэтому снижение показателя бедности может говорить не о его реальном уменьшении, а о неоправданном занижении правительством величины прожиточного минимума, отставании ее корректировки из-за роста цен и т. п.

Показатели относительной бедности, где в качестве ее границы выступает, как правило, 60% от медианного (среднего) уровня доходов, используются в странах ЕС. В российских условиях, когда за счет высокого неравенства средний уровень дохода значительно ниже среднедушевого дохода, мы берем в качестве границы относительной бедности 60% от среднедушевого дохода. Такой подход является, на наш взгляд, более информативными с точки зрения характеристики имманентных свойств механизмов распределения доходов.

В основе этого, как мы уже говорили, лежит, в числе прочего, и непонимание того, насколько мощное обратное воздействие на экономическую и демографическую динамику оказывает социально-экономическая дифференциация населения.

Исследования в этой области, проведенные в ИСЭПН РАН в последние годы и основанные на структурном разложении неравенства, не только дают ключ к пониманию этих связей, но и позволяют с хорошей статистической значимостью дать им количественную оценку. Они вскрыли новые, неизвестные до настоящего времени закономерности влияния относительных показателей неравенства и бедности на экономический рост, демографическую динамику и качество человеческого капитала. И здесь, как показал анализ, именно относительные показатели уровня жизни различных слоев или групп населения проявляют устойчивые и статистически значимые связи с показателями экономического роста и демографической динамики.

Количественная оценка эффектов взаимодействия социальных и экономических факторов является важным и принципиально новым результатом разработанной нами теории и методологии анализа влияния социально-экономической дифференциации населения на экономическую и демографическую динамику, которая позволяет утверждать, что факторы избыточного неравенства и высокой относительной бедности являются определяющими в объяснении динамики социально-экономических и демографических показателей.

Наш новый подход базируется на двух основополагающих моментах.

Во-первых, как показали многочисленные исследования, общие показатели неравенства (например, коэффициент Джини или дифференциации) не проявляют заметных статистических связей ни с показателями экономического роста, ни с демографической динамикой. Дело в том, что показатель неравенства может быть одним и тем же в двух диаметрально разных ситуациях: когда много богатых и когда мало бедных и когда много бедных и мало богатых. А само влияние неравенства на экономическую и демографическую динамику также носит двоякий характер. С одной стороны, возможность достижения высоких доходов и потребительских стандартов стимулирует людей на более качественный, квалифицированный и интенсивный труд, что положительно влияет на экономический рост. С другой — часть населения,

живущая за чертой относительной бедности, испытывает нейропсихологическую напряженность, связанную с низкой оценкой социальных перспектив, безвыходностью социально-экономического положения, отсутствием путей для желаемой реализации своего человеческого потенциала. Эффект негативного социального напряжения подобен эффекту тяжелой депрессии, при которой ценность жизни утрачивается.

Во-вторых, для разделения положительных и отрицательных эффектов неравенства и выявления статистических зависимостей мы производим разложение общих показателей неравенства на структурные компоненты, исходя из того, что различным видам экономического, социального и демографического поведения населения соответствуют определенные функциональные границы, или пороговые уровни, доходов, переход через которые необходим для того, чтобы соответствующие виды поведения были полноценно осуществимыми¹. Определение такой функциональной границы для того или иного вида активности позволяет не просто фиксировать размеры существующего неравенства, а подразделить его на нормальное и избыточное неравенство с точки зрения осуществимости человеческих возможностей. Неравенство доходов выше функциональной границы мы интерпретируем как нормальное, а неравенство доходов ниже нее — как избыточное.

Именно после такого подразделения (на основе статистической оценки соответствующих функциональных границ и их изменчивости при изменяющихся условиях) объяснение воздействия неравенства на макроэкономические и демографические показатели приобретает окончательную ясность, которую искали, но не могли найти до этого многочисленные исследователи.

На основе этой новой методологии были проведены обширные исследования взаимосвязей структурно-функциональных характеристик экономического неравенства с основными

показателями социально-экономического и демографического развития России в целом и ее отдельных регионов. Анализ таких связей показал, что нормальное неравенство всегда обнаруживает себя как позитивный фактор, а избыточное — как негативный, и динамика социально-экономических и демографических процессов хорошо объясняется динамикой соотношений между этими факторами².

Так, из совместного анализа значений функциональных границ по экономическому росту и демографической динамике и соотношений доходов по децильным группам населения с этими функциональными границами следует, что значения таких границ в 2–2,5 раза превосходят прожиточный минимум и составляют 60–70% среднедушевого дохода. Доходы более 60% населения лежат ниже этих границ, что не позволяет этой большей части населения эффективно реализовывать себя в экономике и накладывает ограничения на их здоровье и репродуктивное поведение.

Выявленные статистические зависимости позволяют говорить об исключительной значимости фактора неравенства в российских условиях: при оптимальном перераспределении доходов, снижающем величину коэффициента дифференциации до 7–10, рост ВВП в период 2000–2007 гг. мог бы быть выше фактического на 30–50%, а при годовом росте реальных доходов — на 10%, в принципе, можно было бы выйти на положительный естественный прирост населения в размере 3,3 промилле³.

Таким образом, можно сказать, что параметры распределительных механизмов, когда неравенство находится в пределах значений 7–9 для коэффициента фондов, являются оптимальными как в экономическом, так и в общестратегическом (в том числе геополитическом) плане. Именно при таких параметрах распределения большая часть населения сможет

¹ Наш подход развивает теорию человеческих возможностей Амартии Сена, в которой осуществимость тех или иных функциональных возможностей человека связывается не просто с уровнем его дохода, но и с его положением в распределении доходов в обществе. Наша инновация состоит в том, что с помощью введения понятия функциональной границы и соответствующего разложения неравенства доходов на нормальную и избыточную составляющие мы придаем идеям Сена операциональное содержание, включая возможности статистического измерения и использования соответствующих показателей при разработке прогнозов.

² Тот же самый вывод следует из анализа по странам мира, где показатели нормального и избыточного неравенства позволяют с высокой точностью отразить влияние неравенства на уровень продуктивности экономики и экономического роста.

³ Более детальный анализ и оценка системного эффекта воздействия снижения неравенства на демографическую динамику демонстрируют прогноз численности населения РФ до 2050 г.: при условии сохранения на перспективу полученных на статистике 1990–2006 г. закономерностей взаимодействия этих факторов прирост населения к 2050 г. мог бы составить 15–19 млн чел., а численность населения России могло бы возрасти на 159–161 млн чел. (только за счет внутренних возможностей, без учета эффекта миграции).

реализовывать свои чаяния в экономическом и репродуктивном поведении, сохранении своего здоровья, наращивании человеческого потенциала и т. п., и они являются общественно справедливыми.

Итак, на сегодняшний день мы видим, что основная проблема неравенства и бедности населения инициирована не недостатком ресурсов, а механизмами их распределения и перераспределения. Этот вывод представляется очень важным в современных условиях, когда кризис ограничивает возможности дальнейшего роста бюджетных расходов государства на социальные нужды.

Все это требует радикальной смены парадигмы социально-экономической политики и ее переориентации на нужды большинства населения, которая невозможна без радикальной перестройки распределительных отношений.

Перераспределение доходов — это и ключевой момент, и системный и принципиально важный способ создания оптимальных условий для ускорения экономического роста и изменения направления вектора демографической динамики. Без увеличения налоговой нагрузки на сверхдоходы и увеличения доходов малоимущих мы проблему нарастающей относительной бедности и увеличивающегося разрыва «бедные — богатые» не решим.

Наши расчеты показывают принципиальную возможность подобного перераспределения. Такая коррекция может быть осуществлена не путем вливания дополнительных средств, а только перестройкой распределительных механизмов (в пределах существующих в Европе и США нормативов), когда одновременно с увеличением доходов малоимущих происходят

сокращение разрыва в темпах роста доходов богатых и бедных и перенос тяжести налоговой нагрузки на богатые слои населения.

Как показывает анализ, переход на «оптимальный» характер перераспределения доходов может затронуть не более 8—9% общего объема доходов и значительно (до 7—10 в значении децильного коэффициента дифференциации) снижает неравенство, абсолютную и относительную бедность.

Одновременно с этим необходимы серьезная модификация и расширение системы статистики социальной сферы, куда следует включить структурно-функциональные показатели неравенства и относительной бедности, которые должны стать ключевым ориентиром согласованной экономической, социальной и институциональной политики.

Список источников

1. Демографическая политика в регионе: проблемы и перспективы : сб.ст. / Под ред. д.с.н. А. И. Кузьмина. Екатеринбург: Ин-т экономики УрО РАН, 2010. 196 с.
2. Atkeson A., Lukas R. E. On efficient distribution with private information // *Review of Economic Studies*. 1992. 59. №3. P. 427-453.
3. Farhi E. Werning. Inequality, social discounting and estate taxation // Farhi. NBER working paper. 2005. №11408. [Electronic resource]. URL: <http://www.nber.org/papers/w11408>
4. Phelan C. On the long run implications of repeated moral hazard // *Journal of Economic Theory*. 1998. 79. №2. P. 174-191.
5. World Bank. Equity and Development. World Development Report 2006. N.Y.: The World Bank and Oxford University Press, 2006

УДК 314.15(1)

ключевые слова: социально-экономическое развитие, социальная сфера, динамика неравенства и относительная бедность в Российской Федерации