

ководителями и рядовыми работниками. В результате таких преобразований в организации коренным образом меняется отношение к труду и к персоналу, к проявлению его творческих способностей, использованию интеллектуального потенциал персонала.

Для достижения стратегической цели российской экономики — перехода на инновационный путь развития — необходимо коренным образом изменить внутреннюю среду организаций, с тем чтобы существенно повысить интеллектуальную активность их персонала. Для этого нужны новые, эффективные системы управления интеллектуальной активностью. К сожалению, в последние десятилетия в российских организациях мало что изменилось, интеллектуальная активность находится на низком уровне. Чтобы преодолеть это негативное явление, необходима помощь практике со стороны экономической науки.

#### Список источников

1. Армстронг М. Практика управления человеческими ресурсами : 8-е изд.; пер. с англ. / Под ред. С. К. Мордована. СПб.: Питер, 2007. 832 с.
2. Белкин В. Н, Белкина Н. А. Барьеры на пути инновационного развития организации // Труды III всероссийского симпозиума по экономической теории. Екатеринбург: Институт экономики УрО РАН, 2008. С. 42-47.
3. Большая советская энциклопедия. М.: Издательство «Советская энциклопедия», 1972.
4. Большая экономическая энциклопедия. М.: Эксмо, 2007.

5. Большой экономический словарь. М.: Институт новой экономики, 2002.

6. Брукинг Э. Интеллектуальный капитал : пер. с англ. / Под ред. Ковалик. СПб.: Питер, 2001.

7. Донован Х. Как работать с интеллектуалами // Америка. 1991. №8 (август).

8. Иноземцев В. Л. За пределами экономического общества. М.: Academia, Наука, 1998.

9. Климов С. М. Интеллектуальные ресурсы организации. СПб.: ИВЭСЭП: Знание, 2000.

10. Основы коммерциализации результатов НИОКР и технологий / Под ред. НМ. Фонштейн. М.: АНХ, 1999.

11. Пространственная организация социально-трудовых систем. Генезис и проблемы развития / отв. ред. О. А. Козлова; авт. кол.: Козлова О. А., Шаймарданов Н. З., Шеломенцев А. Г., Бедрина Е. Б., Мыслякова Ю. Г., Лопаева В. А., Юровских Е. В., Воронина Л. Н., Шахова О. А., Макарова М. Н., Петухова Л. В. Екатеринбург: Институт экономики УрО РАН, 2010. 196 с.

12. Рубинштейн М. Ф., Фирстенберг А. Р. Интеллектуальная организация. Привнеси будущее в настоящее и преврати творческие идеи в бизнес-решения : пер. с англ. М.: Инфра-М, 2003.

13. Супрун В. А. Интеллектуальный капитал. Главный фактор конкурентоспособности экономики в XXI веке : 2-е изд. М.: Книжный дом «Либроком», 2010.

14. Управление инновациями / Гунин В. Н. и др. М.: Инфра-М, 1999.

#### УДК 001.89.003

**ключевые слова:** интеллектуальный капитал, человеческий капитал, инновационное развитие экономики, интеллектуальный потенциал предприятия, обыденные знания, новые знания, интеллектуальный продукт, управление интеллектуальной активностью персонала предприятия

## ДИФФЕРЕНЦИАЦИЯ ДОХОДОВ НАСЕЛЕНИЯ И ПРОБЛЕМА БЕДНОСТИ (на примере Тюменской области)<sup>1</sup>

А. А. Куклин, А. Г. Леонтьева

*В статье представлены результаты анализа дифференциации денежных доходов населения в Тюменской области. Анализ дифференциации проведен с помощью класса показателей Фостера*

<sup>1</sup> Работа частично финансировалась за счет Целевой программы УрО РАН поддержки междисциплинарных проектов, выполняемых в содружестве с учеными СО и ДВО РАН в рамках интеграционного проекта «Социально-экономический иммунитет региона: диагностика и прогноз защищенности от кризисных явлений» (проект 09-С-6-1001 «Диагностика состояния, моделирование тенденций и прогноз развития регионов России на период до 2030 года»).

*— Гриера — Торбеке в разрезе территорий, входящих в Тюменскую область: автономных округов (ХМАО, ЯНАО) и Юга области. На основе полученных результатов дана оценка проводимой в течение последних десяти лет в регионе социальной политики и предложен комплекс мер, направленных на улучшение положения бедного населения.*

Переход России к инновационному типу развития с учетом последствий мирового финансового кризиса требует оптимальной организации



Рис. 1. Динамика уровня и глубины бедности в РФ на основе макроэкономических данных, %

государственной и региональной систем социальной защиты, способствующей снижению численности бедного населения, смягчению социальной дифференциации, созданию среднего класса как основы стабильности и процветания страны. При этом центральной проблемой социально-экономической политики является проблема неравенства в доходах. Высокий уровень имущественного неравенства ведет к деградации значительной части населения, гасит импульсы экономического развития, создает очаги напряжения в обществе и препятствует социальному прогрессу.

Общепризнано, что основой снижения численности бедного населения в стране является экономический рост. По данным Росстата, за последние десять лет в России рост денежных доходов населения способствовал снижению численности населения с доходами ниже величины прожиточного минимума с 42,3 до 18,5 млн чел. (рис. 1) [1].

В Тюменской области удельный вес группы населения с денежными доходами ниже региональной величины прожиточного минимума в общей численности сократился с 21,3% в 2000 г. до 9,6% в 2009 г. При этом наиболее заметное сокращение бедности произошло на юге области (табл. 1) [2].

Вместе с тем мировой и отечественный опыт свидетельствуют, что в условиях экономического роста проблема бедности может не только не решаться, но и становиться все более актуальной, если рост доходов сопровождается увеличением неравенства в их распределении между различными группами населения.

Для иллюстрации величины межтерриториальной дифференциации доходов населения проведем анализ среднедушевых денежных доходов по регионам Тюменской области за период 2000–2009 гг. [2].

Данные таблицы 2 демонстрируют наличие значительной дифференциации в доходах на

Таблица 1

Доля населения с доходами ниже величины прожиточного минимума в общей численности населения в 2000–2009 гг., %

Регион	2000	2001	2002	2003	2004	2005	2006	2007	2008	2009
Тюменская область (с АО)	21,3	15,4	15,8	12,7	12,2	11,6	11,2	10,8	10,4	9,6
Тюменская область (Юг)	29,5	27,5	24	20,5	16,5	15,3	11,7	10,8	9,5	12,2
ХМАО	11,8	9,3	11,6	10,6	10,1	7,7	7,7	7,5	7,4	8,7
ЯНАО	11,1	9,3	7,7	8,0	7,3	8,7	7,1	6,8	6,6	7,8
<b>РФ</b>	<b>29,0</b>	<b>27,5</b>	<b>24,6</b>	<b>20,3</b>	<b>17,6</b>	<b>17,7</b>	<b>15,2</b>	<b>13,3</b>	<b>13,4</b>	<b>13,1</b>

Таблица 2

Среднедушевые денежные доходы в регионах Тюменской области в 2000–2009 гг., руб.

Регион	2000	2001	2002	2003	2004	2005	2006	2007	2008	2009
Тюменская область (с АО)	4935	7109	8559	10556	12191	14873	18622	22519	27612	27553
Тюменская область (Юг)	2267	3170	4271	5906	6468	8595	11118	13642	17336	17522
ХМАО	6628	9594	10846	12892	14972	18009	22380	27110	32872	32263
ЯНАО	7563	10733	13298	15962	18868	21766	27081	31512	38133	38900
<b>РФ</b>	<b>2281</b>	<b>3062</b>	<b>3947</b>	<b>5170</b>	<b>6410</b>	<b>8112</b>	<b>10196</b>	<b>12603</b>	<b>14939</b>	<b>16886</b>

душу населения между северными автономными округами и Югом области, несмотря на некоторое сокращение величины разрыва в течение анализируемого периода. Так, например, в 2009 г. среднедушевые доходы в Ямало-Ненецком автономном округе (38900 руб.) превышали аналогичные доходы на юге области (17522 руб.) более чем в 2 раза. В 2000 г. этот показатель составлял 3,3. Высокие доходы в ХМАО и ЯНАО обусловлены спецификой отраслевой структуры экономики этих регионов с ориентацией на добычу топливно-энергетических полезных ископаемых, где уровень оплаты труда в 2 раза превышает средний по области. Наименьший уровень заработной платы традиционно наблюдается в сельскохозяйственных территориях Юга Тюменской области.

Наряду с межтерриториальной дифференциацией усиливается дифференциация доходов внутри всех регионов. Так, в Тюменской области распределение общего объема денежных доходов по 20%-ным (квинтильным) группам, ранжированным по мере возрастания денежных доходов, характеризовалось на протяжении

2000–2009 гг. неравномерностью, тенденцией концентрации доходов у отдельных групп, ярко выраженным «размыванием» среднего класса и не уменьшающимся разрывом между богатыми и бедными (табл. 3) [3].

К 2008 г. в среднем по области доля первой квинтильной группы населения (с наименьшим денежным доходом) уменьшилась до 4,2%, а доля денежных доходов второй, третьей и четвертой 20%-ных групп уменьшилась в сумме с 45 до 44,4%, что свидетельствует об ухудшении материального положения средних слоев населения. Незначительное увеличение доли доходов, присваиваемых первыми тремя квинтильными группами, произошло в 2009 г., хотя кардинально общую картину распределения доходов этот факт не изменил.

На долю пятой квинтильной группы населения (с наибольшим денежным доходом) приходилось все годы более половины объема совокупных доходов. При этом разница между суммой доходов, которые получали первая и пятая группы, увеличилась с 11,5 раза в 2000 г. до 12,2 раза в 2008 г., составив в 2009 г. 11,5 раза. Такое

Таблица 3

Распределение общего объема денежных доходов населения в Тюменской области (включая АО) в 2000–2009 гг., %

20%-ная группа	2000	2001	2002	2003	2004	2005	2006	2007	2008	2009
Первая (с наименьшими доходами)	4,4	4,6	4,5	4,5	4,5	4,4	4,4	4,3	4,2	4,4
Вторая	8,9	9,2	9,0	9,0	9,0	8,9	8,8	8,7	8,7	8,9
Третья	14,0	14,2	14,1	14,1	14,1	14,0	13,9	13,8	13,7	13,9
Четвертая	22,1	22,2	22,2	22,2	22,2	22,1	22,0	22,0	22,0	22,1
Пятая (с наибольшими доходами)	50,6	49,8	50,2	50,2	50,2	50,6	50,9	51,2	51,4	50,7

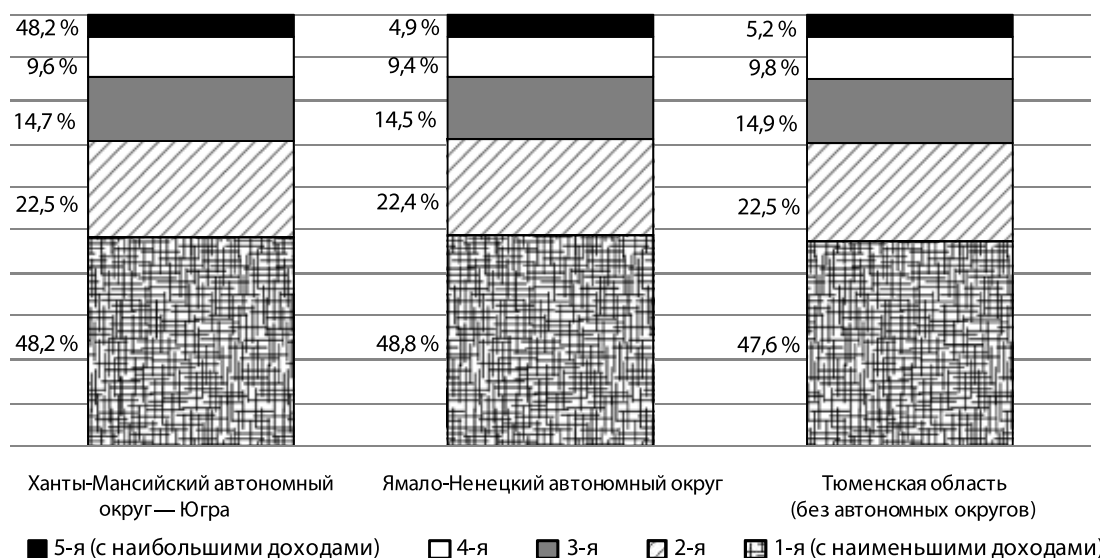


Рис. 2. Денежные доходы по 20%-ным группам населения в регионах Тюменской области в 2009 г.



Рис. 3. Коэффициент фондов в регионах Тюменской области в 2000–2009 гг., раз

распределение доходов было характерно для всех регионов области (рис. 2). Таким образом, несмотря на то что в материальной дифференциации общества наблюдаются процессы восходящей мобильности, они не носят всеобщего характера, локализуясь преимущественно в средних доходных группах населения. Верхняя же группа по-прежнему концентрирует значительную долю общественного богатства, сохраняя разрыв между собой и другими социальными слоями.

Общий уровень неравенства по доходам отражают величины коэффициента Джини (индекса концентрации доходов) и децильного коэффициента (коэффициента фондов). В 2009 г. коэффициент концентрации доходов населения области (индекс Джини), характеризующий степень отклонения фактического объема распределения доходов населения от линии их равномерного распределения, составил 0,456, что выше общероссийского показателя (0,422). В Ханты-Мансийском автономном округе индекс Джини составил 0,427; в Ямало-Ненецком — 0,434; на Юге области — 0,419. По сравнению с предыдущим годом, индекс Джини снизился по области в среднем на 2% [4]. Общее понижение коэффициента свидетельствует о частичном сглаживании неравенства в распределении совокупного дохода в обществе.

Рост неравенства в распределении населения по среднедушевому доходу подтверждает и коэффициент фондов. Динамика коэффициента фондов за рассматриваемый период носила неоднозначный характер (рис. 3). В целом величина данного коэффициента была достаточно высокой. Самой низкой отметки за анализируемый период времени значения показателей

неравенства в распределении доходов достигли в 2000–2001 гг. Далее наблюдался их рост, а с 2006 г. — стабилизация. Это говорит о том, что сохраняется тенденция расслоения населения по доходам.

Таким образом, несмотря на позитивную динамику среднедушевых денежных доходов населения, социальная поляризация в регионе сохраняется на высоком уровне, что тормозит решение проблемы бедности. Современные научные исследования проблемы бедности значительно расширили подходы к определению и измерению этого социально-экономического феномена. В практике измерения бедности общества и бедности среди бедных широкое распространение получили специальные показатели, представляющие класс показателей Фостера — Гриера — Торбеке — (*Foster — Greer — Thorbecke*): индекс численности бедности, индекс дефицита бедности  $P_1$ , индекс квадратичного дефицита бедности  $P_2$ , а также индекс Сена (Sen A. K., 1995). Потребность в изучении показателей бедности с помощью системы указанных показателей объясняется имеющимися недостатками каждого из них в отдельности. Так, недостатком такого показателя, как удельный вес бедного населения ( $P_0$ ), является то, что он не учитывает степень и остроту данного явления. Люди, доходы которых отличаются между собой существенно, но при этом все они находятся за чертой бедности, в показателе  $P_0$  уравниваются.

Показатель бедности  $P_1$  Фостера — Гриера — Торбеке учитывает, насколько ниже черты бедности находятся доходы людей, поэтому данный показатель определяет глубину бедности. Индекс остроты бедности ( $P_2$ ) определяется как среднее квадратов относительных дефицитов

бедности. При использовании этого показателя взвешивается сама глубина бедности, что дает больший вес беднейшим слоям населения. Иными словами, среднеквадратичная глубина бедности принимает во внимание неравенство среди бедных слоев населения. Показатель  $P_2$  более полезен, чем просто удельный вес численности населения с доходами ниже черты бедности для сравнения во времени мер политики, направленной на улучшение положения обездоленного населения. Таким образом, показатели глубины и остроты бедности являются важными дополнительными показателями, иллюстрирующими распределение бедности.

Общая формула для показателей этого класса зависит от величины параметра  $a$ , который равен 0 — для доли населения за чертой бедности, 1 — для глубины бедности и 2 — для остроты бедности, в следующей формуле:

$$P_a = \frac{1}{n} \sum_{i=1}^q \left[ \frac{z - y_i}{z} \right]^a,$$

где  $y_i$  — доход  $i$ -го лица, находящегося за чертой бедности,  $z$  — черта бедности.

В таблице 3 представлены значения показателей индексов  $P_1$  и  $P_2$  и индекса Сена. Эти показатели были найдены методом линейной интерполяции. Методика расчета коэффициентов предложена профессором Каквани (Каквани, 1990). Показатели неравенства в доходах на территориях Тюменской области в 2000–2010 гг. представлены в таблице 4.

Анализ значений представленных коэффициентов характеризует направленность социальной политики, проводимой в регионе, позволяющей обеспечивать снижение численности бедного населения. Так, более существенное

сокращение индекса бедности по сравнению с другими индексами говорит о том, что государство проводило мероприятия, стремилось к созданию условий роста общих доходов людей в стране, а не какой-либо одной группы населения. Улучшение макроэкономической ситуации в стране и создание дополнительных рабочих мест, повышая доходы населения, уменьшает, прежде всего, численность «почти бедных», т. е. людей с доходами, незначительно превышающими черту бедности. Если же быстрее всего сокращается индекс квадратичного дефицита бедности, это означает, что правительство оказывает адресную помощь с помощью трансфертов и тем самым стремится сократить наиболее бедную группу населения. Ускоренное сокращение показателя дефицита бедности говорит о том, что в поле зрения правительства находятся все группы бедных.

В 2009 году на Юге Тюменской области, при доле бедного населения 12,2% в общей численности населения, 13% от числа бедного населения находились на уровне крайней бедности. Значение показателя  $P_2$  составило 0,021, т. е. 2,1% бедного населения имели доход, составляющий примерно четверть от величины прожиточного минимума, т. е. относились к нищим. Доход среднего бедного на Юге Тюменской области находился приблизительно на 11% ниже черты бедности, что свидетельствует о том, что бедность в регионе является неглубокой.

В северных автономных округах, при доле бедного населения в общей численности, равной 8,7% в ХМАО и 7,8% в ЯНАО, на уровне крайней бедности находились 8,5 и 8% от числа бедного населения соответственно. Доля нищего населения в северных регионах крайне

Таблица 4

Показатели неравномерности распределения доходов населения в регионах Тюменской области в 2000–2010 гг.

Показатель	2000	2001	2002	2003	2004	2005	2006	2007	2008	2009	2010*
<b>Тюменская область (Юг)</b>											
Индекс Сена	0,223	0,170	0,177	0,143	0,137	0,160	0,165	0,160	0,130	0,132	0,126
$P_1$	0,243	0,210	0,197	0,198	0,176	0,144	0,148	0,157	0,130	0,110	0,10
$P_2$	0,124	0,110	0,115	0,110	0,074	0,057	0,072	0,024	0,032	0,021	0,009
<b>Ханты-Мансийский автономный округ (ХМАО)</b>											
Индекс Сена	0,120	0,103	0,109	0,097	0,089	0,081	0,079	0,071	0,068	0,085	0,063
$P_1$	0,118	0,093	0,116	0,106	0,101	0,078	0,077	0,075	0,074	0,087	0,068
$P_2$	0,014	0,009	0,014	0,012	0,011	0,006	0,006	0,006	0,006	0,008	0,004
<b>Ямало-Ненецкий автономный округ (ЯНАО)</b>											
Индекс Сена	0,120	0,102	0,081	0,083	0,08	0,085	0,069	0,067	0,065	0,080	0,120
$P_1$	0,111	0,093	0,077	0,080	0,072	0,087	0,0708	0,068	0,066	0,078	0,062
$P_2$	0,012	0,009	0,006	0,006	0,005	0,008	0,005	0,005	0,004	0,006	0,004

\* предварительный расчет

незначительна (0,6–0,7%). Глубина бедности в автономных округах также меньше, чем на Юге области.

Наиболее высокими темпами сокращался индекс квадратичного дефицита бедности. Так, на юге области за 2000–2009 гг. он снизился более чем на 80%, в ХМАО — на 43%, в ЯНАО — на 67%. Меньшие темпы снижения демонстрирует индекс дефицита бедности. Таким образом, оценивая динамику расчетных показателей можно сделать вывод, что в период 2000–2009 гг. проводимая в Тюменской области политика, как на Юге, так и в автономных округах, была ориентирована на снижение численности самого бедного населения. Однако увеличение выплат социального характера этой группе населения за счет социальных пособий не позволяет решить проблему бедности кардинально, так как, с одной стороны, подобные меры не оказывают заметного влияния на неравенство и относительную бедность, а с другой — несут в себе опасность роста инфляции и, что самое главное, не устраняют причин воспроизводства относительной бедности и не уменьшает ее масштабы.

Следует более интенсивно проводить активную политику социальной защиты. Необходимы дополнительные меры стимулирующего характера, направленные на повышение «самостоятельных» доходов семьи. Положительный опыт такой политики в регионе накоплен. Так, на Юге области правительство в последние годы проводило не только пассивную политику защиты социально уязвимого населения, выплачивая социальные пособия, повышающие доходы малоимущих семей до величины регионального прожиточного минимума, но и активную политику, направленную на создание новых мощностей по переработке сельскохозяйственной продукции, оказание помощи малоимущим из средств областного бюджета на развитие личных подсобных хозяйств, семейного, частного предпринимательства, то есть создавало условия, позволяющие повысить уровень жизни всего населения региона.

Улучшение положения бедных слоев населения может произойти в результате проведения комплексной социальной политики, направленной на сокращение неравенства в доходах путем ликвидации деформаций в распределительных отношениях, приведения распределительных механизмов к мировым стандартам.

Основная доля дохода, получаемого в настоящее время большинством занятого населения, приходится на заработную плату по основному месту работы, дополнительная работа, субсидии и льготы имеют меньшее значение. Следовательно, меры государства, нацеленные на уменьшение бедности, должны быть направлены на радикальное реформирование, прежде всего, заработной платы. Однако эти меры не снижают уровень неравенства доходов в регионах. Поэтому основной акцент региональные органы власти должны сделать на реализации программ, выходящих за рамки узкого определения социальной защиты. В частности, сюда относятся программы повышения эффективности рынка труда, качества рабочей силы и образования и т. д. Кроме того, эффективная политика в области здравоохранения, охраны окружающей среды, развития жилищной инфраструктуры будет также способствовать уменьшению социальной поляризации в обществе.

В заключение еще раз подчеркнем, что при разработке региональных программ, направленных на снижение бедности и повышение уровня жизни населения, чрезвычайно важно проводить анализ ситуации с бедностью в аспекте социально-экономического неравенства и выбирать те меры, которые направлены на снижение иждивенческих настроений малоимущих трудоспособных граждан, повышение качества человеческого потенциала, а также обеспечение условий его реализации.

#### Список источников

1. Россия в цифрах — 2010 // Федеральная служба государственной статистики. [Электронный ресурс]. URL: [www.gks.ru](http://www.gks.ru)
2. Социальное положение и уровень жизни населения России. 2010: Статистический сборник // Федеральная служба государственной статистики. [Электронный ресурс]. URL: [www.gks.ru](http://www.gks.ru)
3. Социально-экономические индикаторы бедности 2009 : стат. бюл. // Федеральная служба государственной статистики. [Электронный ресурс]. URL: [www.gks.ru](http://www.gks.ru)
4. Территориальный орган Федеральной службы государственной статистики по Тюменской области. [Электронный ресурс]. URL: [www.tumstat.gks.ru](http://www.tumstat.gks.ru)
5. Foster J., Greer J., Thorbecke E. A clossof decomposable Poverty Measures // *Econometrika*. №52(3). P. 761-766.

УДК 316. 344.233 (571.12)

**ключевые слова:** уровень бедности, социально-экономическая дифференциация, коэффициент фондов, индекс Джини, индекс численности бедного населения, острота бедности, глубина бедности, социальная защищенность, пассивная и активная политика социальной защиты