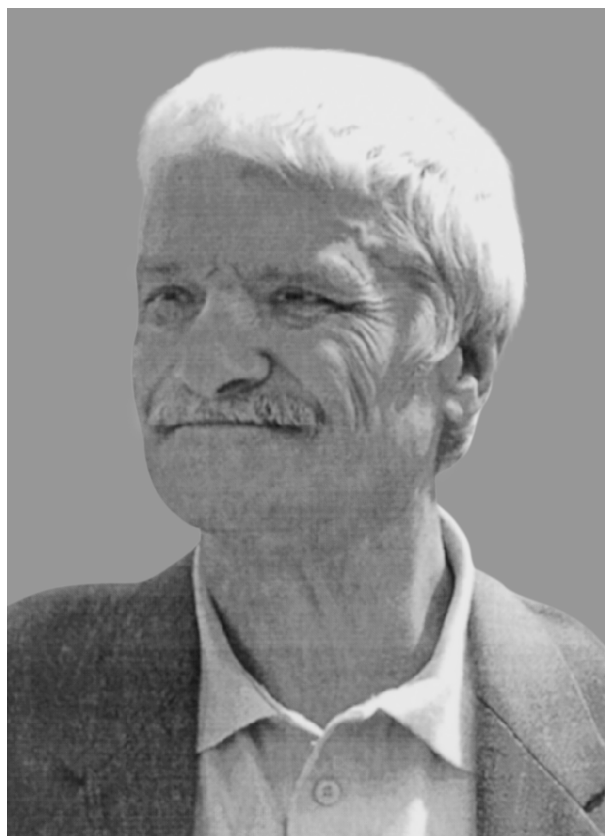


## ВЛАДИМИР АЛЕКСАНДРОВИЧ САБЛИН (1932–2011)



29 января 2011 г. после скоротечной тяжелой болезни скончался старейший сотрудник ПИНа, замечательный скульптор и реставратор Владимир Александрович Саблин.

Владимир Александрович был неординарным человеком с широким кругом интересов. Работая сначала в одном из московских НИИ и занимаясь шлифовкой линз для различных оптических систем, он увлекся астрономией и своими руками создал телескоп. Изучение звездного неба позволило ему приобрести широкие астрономические познания, и о своих наблюдениях он мог много и содержательно рассказывать. Он увлекался также и историей. Предметом его углубленного интереса была, например, судьба Трои и раскопки, проводившиеся Шлиманом.

В Палеонтологический институт Владимир Александрович пришел в 1962 г. и трудился здесь в качестве скульптора-реставратора вплоть до последних лет. Начав освоение этой редкой профес-

сии с азов, и притом вполне самостоятельно, он скоро вырос в уникального специалиста. Трудно сомневаться в том, что им руководило ощущение своего призвания – вместе с огромным трудолюбием. Обладая пространственным воображением, эрудицией и культурой, он на основе плоских и, подчас, деформированных изображений создавал сложнейшие трехмерные реконструкции палеонтологических объектов. Более сорока бесценных экспонатов, украшающих залы позвоночных Палеонтологического музея, были отреставрированы и воссозданы благодаря таланту и самоотверженному труду Владимира Александровича.

Вспоминая о том, что им было сделано, и говоря о технике его работы, отметим только главное. Для В.А. Саблина наиболее удобным материалом для исполнения его замыслов был гипс, позволявший передавать в объеме самые тонкие детали строения скелета древних животных. Так, стремясь к максимальной точности и достоверности при восстанов-

лении черепов древних текодонтных рептилий, В.А. Саблин сначала вырезал из гипса челюсти с альвеолами, затем отдельно каждый щечный зуб и лишь затем монтировал их вместе. Достаточно вспомнить потрясающий по сложности исполнения череп древнейшего архозавра, экспонируемый в витрине “Диапсидные рептилии” в зале позднего палеозоя Палеонтологического музея. Такими же тщательными были выполненные им реконструкции черепов динозавров — диплодока и тарбозавра, а также целых скелетов древних амфибий. Наконец, вспомним о его замечательных реконструкциях млекопитающих, таких как халикотериид борисьякия, смонтированный скелет которого даже специалисты при первом взгляде принимают за натуральный. В реставрации одного из самых крупных поступлений в Палеонтологический музей за последние десятилетия — Севской коллекции ма-

монтов, значительная часть работы была также выполнена Владимиром Александровичем. В истории музейного дела в России его по праву можно назвать одним из лучших художников — реставраторов ископаемых животных.

Владимир Александрович принимал также участие во многих экспедициях нашего института.

Это был светлый человек — удивительно скромный, доброжелательный и бескорыстный. Всегда поражали его преданность любимому делу и стремление сделать свою работу как можно лучше. Для тех, кто долго знал В.А. Саблина, даже короткое общение с ним было радостью, какую дает обычно общение с близкими людьми. Память о Владимире Александровиче навсегда останется с нами.

*Дирекция и сотрудники ПИН РАН*