

**О.В. ВАЛЕЕВА**

Институт географии им. В.Б. Сочавы СО РАН,  
664033, Иркутск, ул. Улан-Баторская, 1, Россия, valeeva.o.v@yandex.ru

## **ВЕКТОРЫ СТРАТЕГИЧЕСКОГО РАЗВИТИЯ ЧЕЛОВЕЧЕСКОГО ПОТЕНЦИАЛА БАЙКАЛЬСКОГО РЕГИОНА**

*Проведено исследование качества и уровня жизни населения муниципальных образований Иркутской области, Республики Бурятия и Забайкальского края в условиях типизированной региональной политики, мероприятия которой направлены на повышение человеческого потенциала региона в целом, без учета индивидуальных особенностей каждого муниципалитета. Для региона характерны значительные внутререгиональные диспропорции по социально-экономическому развитию муниципальных образований, отражающиеся на качестве жизни населения, что позволяет обозначить проблемы и перспективы человеческого развития. Показано, что для успешного развития человеческого потенциала необходима эффективная реализация мероприятий, предусмотренных стратегическими программами социально-экономического развития муниципальных образований Байкальского региона. Предложены приоритетные направления повышения человеческого потенциала по семи группам муниципальных образований, выделенных по признакам географического положения и соотношения городского и сельского населения — урбанизированным, малоурбанизированным, сельским, северным, приграничным, пригородным, примагистральным. Учет территориальных особенностей региона позволит более правильно определить векторы развития человеческого потенциала.*

*Ключевые слова: человеческий потенциал, Байкальский регион, социально-экономическое развитие, муниципальные образования, стратегические направления.*

**O.V. VALEEVA**

V.B. Sochava Institute of Geography, Siberian Branch, Russian Academy of Sciences,  
664033, Irkutsk, ul. Ulan-Batorskaya, 1, Russia, valeeva.o.v@yandex.ru

## **STRATEGIC DEVELOPMENT VECTORS OF THE HUMAN POTENTIAL OF THE BAIKAL REGION**

*This paper describes a study of the quality and living standard of the population of municipal districts of the Irkutsk oblast, the Republic of Buryatia, and the Zabaykalsky Krai in the context of a typed regional policy, whose activities are aimed at improving the human potential of the region as a whole with no account for the individual characteristics of each municipal district. The region is characterized by significant intraregional imbalances in the socio-economic development of municipal districts, which affect the living standards of the population, thereby allowing one to identify the problems and prospects of human development. It is shown that the successful development of human potential requires effective measures as part of the strategic programs of socio-economic development of the municipal districts of the Baikal region. Priority directions are proposed for increasing the human potential in seven groups of municipal districts, distinguished by geographical location and the ratio of urban and rural population (urbanized, low-urbanized, rural, northern, transboundary, suburban, and near-highway). Taking into account the territorial features of the region allows one to determine the human development vectors more accurately.*

*Keywords: human potential, the Baikal region, socio-economic development, municipal districts, strategic directions.*

### **ВВЕДЕНИЕ**

В последние годы все большее внимание уделяется проблемам развития человеческого потенциала как страны в целом, так и ее отдельных регионов. Связано это прежде всего с осознанием последствий, к которым может привести усиление диспропорций в уровне и качестве жизни населения. Значительные различия в уровне жизни населения центра и периферии различных регионов страны воспринимаются обществом как нарушение принципов социальной справедливости, что приведет к

усилению центробежных тенденций. Безусловно, одним из основных векторов региональной политики в социальной сфере должно стать сбалансированное региональное развитие, гарантирующее равное качество жизни населения, независимо от региона проживания.

Развитие человеческого потенциала становится приоритетной стратегической задачей, а его уровень определяет степень развития региона. В связи с этим формирование, сохранение и развитие человеческого потенциала входят в разряд первоочередных задач государственной социально-экономической политики и заключаются в разработке программ управления процессом человеческого развития, реализующего свой потенциал в различных формах.

### ОБЪЕКТЫ И МЕТОДЫ

Байкальский регион включает в себя три субъекта Российской Федерации — Иркутскую область, Республику Бурятия и Забайкальский край, насчитывающие 84 муниципальных района и 16 городских округов [1]. Объектом исследования выступают стратегические векторы развития человеческого потенциала. Основными методами исследования стали статистический, картографический и аналитический. Информационной базой послужили статистические данные Федеральной службы государственной статистики и база данных по муниципальным образованиям (МО) — административным районам и городским округам, правовые документы по социально-экономическому развитию территорий на государственном, региональном, муниципальном и поселенческом уровнях. За основу были приняты результаты авторских расчетов индекса развития человеческого потенциала в МО Байкальского региона с учетом влияющих на него факторов [2].

### РЕЗУЛЬТАТЫ И ОБСУЖДЕНИЕ

Байкальский регион с 2009 г. является объектом стратегического планирования в пространственной политике страны, когда Правительством России была утверждена Стратегия социально-экономического развития Дальнего Востока и Байкальского региона. Региональная политика в большей степени нацелена на поддержку двух наиболее проблемных групп регионов — удаленных и наименее развитых. На развитие этих регионов направляются значительные инвестиции из федерального бюджета. Однако все приоритеты и меры поддержки должны существенно повысить свою эффективность для обеспечения устойчивого развития разных групп регионов. Стратегия комплексного социально-экономического развития этой территории ориентирована на ускоренный рост экономического потенциала, закрепление населения путем формирования комфортной среды для проживания и повышения человеческого потенциала [3]. Система стратегического планирования социально-экономического развития территорий представлена на рис. 1 [4–6].

Реализация приоритетных направлений развития человеческого потенциала позволит преодолеть острые социальные, экономические и демографические проблемы региона. В результате ожидается повышение эффективности проведения демографической политики, направленной на воспроизводство трудовых ресурсов, а также социальных показателей, определяющих демографический потенциал региона. В сфере образования планируется значительно повысить удовлетворенность населения качеством и доступностью дошкольного, общего, среднего, профессионального и дополнительного образования. Развитие здравоохранения позволит улучшить качество и доступность медицинской помощи и лекарственного обеспечения населения региона, снизить смертность населения, улучшить показатели здоровья. В результате реализации основных направлений в сфере занятости ожидается увеличение численности населения, занятого в экономике, и снижение уровня регистрируемой безработицы, а также сбалансирование спроса и предложения на рынке труда, в том числе по возрасту и образованию.

В связи с тем, что регионы имеют достаточно большое количество МО, которые значительно отличаются друг от друга по развитию человеческого потенциала, целесообразно произвести классификацию районов для выполнения региональных программ. Уделяя особенное внимание районам Крайнего Севера и приравненным к ним территориям, а также отдаленным районам, сельским, необходимо учитывать назначение данного муниципалитета, близость пограничных зон или крупных транспортных путей.

На основе анализа результатов предыдущих исследований уровня и качества жизни населения с учетом влияющих на него факторов, рассчитанных по авторской методике [7], для более эффективной



Рис. 1. Система стратегического планирования социально-экономического развития территорий.

реализации региональной политики по основным стратегическим направлениям развития человеческого потенциала выделены следующие группы МО Байкальского региона (рис. 2).

1. *Урбанизированные* МО, большинство населения (более 50 %) проживает в городской местности (индекс развития человеческого потенциала, ИРЧП = 0,688). Формируют территориальные узлы развития региона. Под влиянием эколого-климатического фактора (высокий объем выбросов загрязняющих веществ) снижаются показатели здоровья. Направления человеческого развития: развитие инновационных экологически чистых технологий; обеспечение качественной медицинской помощи населению.

2. *Малоурбанизированные* МО, большинство населения (более 50 %) проживает в сельской местности (ИРЧП = 0,652). Проблемой является снижение объемов производства, сокращение рабочих мест, отток трудоспособного населения. Направления человеческого развития: снижение миграционного оттока населения; повышение объемов производства; поддержка среднего и малого бизнеса; развитие сельского хозяйства.

3. *Сельские* МО (ИРЧП = 0,634) со слабым социально-экономическим развитием. Большинство районов являются депрессивными. Направления человеческого развития: улучшение жилищных условий; развитие социальной инфраструктуры; усиление оснащения медицинских учреждений; создание условий для возврата молодежи после получения профессионального образования; поддержка эффективной занятости в сфере малого и среднего бизнеса, включая фермерские и личные подсобные хозяйства; содействие продвижению на рынок продукции сельского хозяйства.

4. *Приграничные* МО, имеющие границу с соседними государствами (ИРЧП = 0,660). Направления человеческого развития: усиление торгово-экономического сотрудничества с Китаем и Монголией; привлечение иностранных инвестиций; содействие местному населению в развитии бизнеса и экспорте продукции; усиление контроля за нелегальной транспортировкой ресурсов; регулирование трансграничной миграции населения.

5. *Северные* МО, имеющие статус районов Крайнего Севера и приравненных к ним местностей (ИРЧП = 0,678). Низкие индексы здоровья и образования обусловлены суровыми климатическими

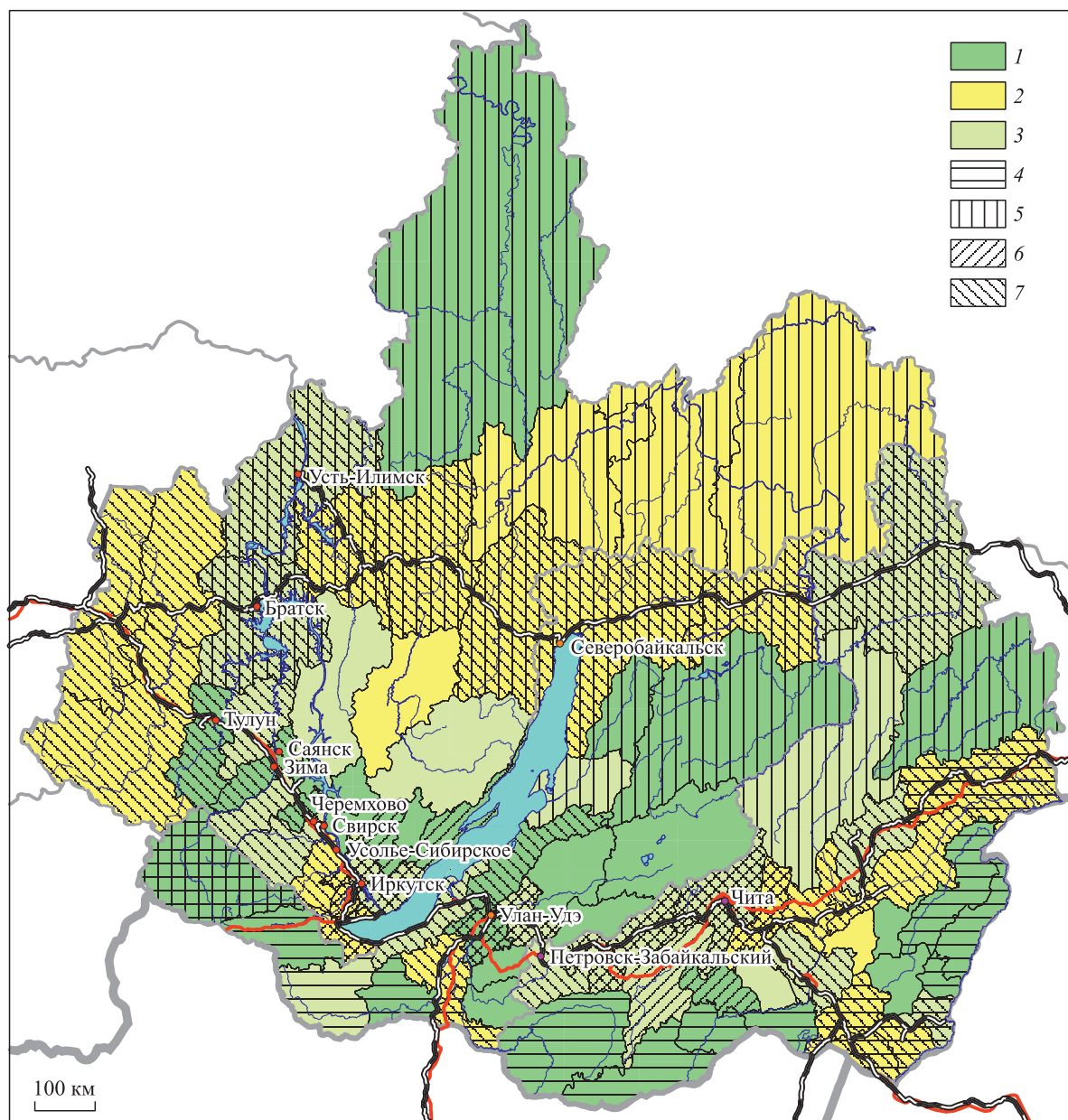


Рис. 2. Классификация муниципальных образований Байкальского региона для целей региональной политики:

1 — урбанизированные (большинство населения проживает в городской местности); 2 — малоурбанизированные (большинство населения проживает в сельской местности); 3 — сельские; 4 — приграничные; 5 — северные; 6 — пригородные (расположенные вблизи региональных центров); 7 — примагистральные (по территории проходят железнодорожные магистрали).

условиями, отдаленностью и отсутствием развитой социальной и дорожной инфраструктуры. Направления человеческого развития: обеспечение доступной и качественной медицинской помощи; усиление материально-технической базы образовательных учреждений; предоставление льгот и компенсаций работникам северных территорий; перераспределение налогов за природные ресурсы в пользу региона и муниципалитетов.

6. Пригородные МО, расположенные вблизи региональных центров (ИРЧП = 0,695). Направления человеческого развития: закрепление молодежи в районе; приведение содержания и структуры про-

фессионального образования в соответствии с потребностями рынка труда; сохранение и увеличение рабочих мест; усиление связи с региональным центром.

7. *Примагистральные* МО, по территории которых проходят железнодорожные магистрали (ИРЧП = 0,679). Здесь находится основная полоса расселения населения. Направления человеческого развития: улучшение социальной инфраструктуры; обеспечение качественной медицинской помощи; развитие учреждений дополнительного образования; совершенствование транспортной системы в отдаленных частях районов; развитие производственных и агропромышленных предприятий с возможностью экспорта продукции и создания новых рабочих мест.

Первые три группы МО выделены по соотношению городского и сельского населения. Социально-экономическая неоднородность развития сельских и городских поселений влияет на стратификацию населения по уровню и качеству жизни и тем самым приводит к негативным демографическим, миграционным процессам, проблемам в социальной сфере. Ввиду этого она требует изучения и практического решения на всех уровнях власти, уделяя внимание основным векторам стратегического развития человеческого потенциала в выделенных группах муниципальных образований. Остальные четыре группы выделены по признаку географического положения и по отношению к основным центрам и объектам магистральной инфраструктуры.

Муниципальные образования могут входить одновременно в несколько групп (до трех), поскольку эти группы носят разнонаправленный характер, и имеют свои особенности развития человеческого потенциала, проблемы и пути их решения. Например, большинство приграничных районов являются сельскими, а региональные центры и расположенные вблизи них районы имеют на своей территории транспортную магистраль. Одной из причин такого разделения является то, что район, одновременно входящий в две группы, имеет разные возможности и перспективы развития. А при успешной реализации направлений региональной политики обеих групп увеличивается эффективность развития территорий. Так, сельский приграничный район может сделать акцент не только на развитие сельского хозяйства, но и на усиление сотрудничества с приграничным государством с целью сбыта продукции. По словам П.Я. Бакланова, географическое пространство является многомерным и многоуровневым, и его основные измерения (компонентные; пространственные; межкомпонентные связи и сопряжения) позволяют вычлнить различные географические структуры [8, с. 8–9]. Ввиду свойства многомерности географических объектов каждый из них может одновременно входить в несколько классификационных групп, образуя области перекрытия, что визуализируется на представленной выше картосхеме.

## ЗАКЛЮЧЕНИЕ

Для повышения человеческого потенциала в Байкальском регионе необходимо обеспечить улучшение качества жизни населения, выражающееся в росте реальных денежных доходов, повышении доступности и удовлетворенности качеством оказываемых услуг в сферах образования и здравоохранения, в улучшении качества здоровья. Одной из задач является обеспечение стабильного роста численности населения, в том числе за счет миграционного прироста.

Для реализации стратегических задач по повышению человеческого потенциала необходимо учитывать особенности МО, их географическое положение, природные условия и ресурсы, специализацию, наличие транспортных магистралей. Это позволит корректно определить векторы развития человеческого потенциала, выявить сильные и слабые стороны районов, а значит, наметить наиболее правильные и индивидуальные пути решения местных проблем в зависимости от их социально-экономического положения.

*Работа выполнена в рамках научного проекта Института географии им. В.Б. Сочавы СО РАН № 0347-2016-0006.*

## СПИСОК ЛИТЕРАТУРЫ

1. **Федеральная** служба государственной статистики [Электронный ресурс]. — <http://www.gks.ru> (дата обращения: 08.08.2019).
2. **Валева О.В.** Особенности формирования человеческого потенциала Байкальского региона: Автореф. дис. ... канд. геогр. наук. — Иркутск, 2018. — 23 с.

3. **Стратегия** социально-экономического развития Дальнего Востока и Байкальского региона на период до 2025 года: Распоряжение Правительства Российской Федерации от 28.12.2009 г. № 2094. — 2009. — 226 с.
4. **Стратегия** социально-экономического развития Забайкальского края на период до 2030 года: Постановление Правительства Забайкальского края от 26 декабря 2013 г. № 586. — 2013. — 64 с.
5. **О Стратегии** социально-экономического развития Республики Бурятия до 2025 года: Постановление Правительства Республики Бурятия от 15 декабря 2007 г. № 410. — 2007. — 157 с.
6. **Стратегия** социально-экономического развития Иркутской области на период до 2030 года. — Иркутск, 2016. — 221 с.
7. **Рященко С.В., Мисевич К.Н., Башалханова Л.Б., Воробьев Н.В., Чуднова В.И., Ашуркова Ю.А., Романова М.В., Маковская Н.М., Дроздова Н.В., Косцова Т.К., Галес Д.А.** Социально-экономическое районирование территории по факторам, влияющим на формирование качества жизни населения (Иркутская область) // География и природ. ресурсы. — 2002. — № 3. — С. 14–18.
8. **Бакланов П.Я.** Подходы и основные принципы структуризации географического пространства // Изв. РАН. Сер. геогр. — 2013. — № 5. — С. 7–18.

*Поступила в редакцию 27.08.2019*

*Принята к публикации 09.09.2019*