

ВЗАИМОДЕЙСТВИЕ НАСЕЛЕНИЯ И ТЕРРИТОРИИ

УДК 911.3+314.7(571.1/.5)

DOI: 10.21782/GIPR0206-1619-2019-5(172-177)

Н.В. ВОРОБЬЕВИнститут географии им. В.Б. Сочавы СО РАН,
664033, Иркутск, ул. Улан-Баторская, 1, Россия, vorobyev@irigs.irk.ru

МИГРАЦИЯ НАСЕЛЕНИЯ СИБИРИ: ПОСТСОВЕТСКИЕ ТЕНДЕНЦИИ

Выявлены постсоветские социально-географические особенности и тенденции развития миграционных процессов в таком российском историко-культурном макрорегионе, как Сибирь, в целом и с дифференциацией по 16 составляющим регионам. Исследование построено на информационной базе Росстата за постсоветский период, особенно на данных 2013–2018 гг., когда не менялись правила статистического учета миграции. Выявлена территориальная дифференциация миграционных процессов по направлениям, установлены взаимодействие и взаимовлияние территориальных сообществ людей, определены территориальные факторы и сформулированы проблемы миграции. Основные постсоветские тенденции миграции населения Сибири: снижение объема миграции «по месту жительства» при росте учитываемой как «по месту пребывания»; центристский внутрирегиональный вектор, отрицательный «западный» межрегиональный вектор, положительный вектор межгосударственного движения мигрантов; миграционное обезлюдение периферийных территорий; замедление экстенсивной урбанизации из-за исчерпания демографических ресурсов села и роста цен на городское жилье; усиление субурбанизации в зонах влияния крупнейших городов; стягивание населения в городские агломерации Транссибирского экономического коридора. Тенденции миграции, проявляющиеся в отдельных регионах: максимальная миграционная подвижность отмечена в ХМАО, ЯНАО и Республике Алтай; миграционный прирост населения демонстрируют пять регионов (Тюменская, Новосибирская, Томская области, Республика Хакасия и Красноярский край), миграционную убыль — остальные 11 регионов; миграционный прирост за счет российских территорий имеют только три региона (Тюменская, Новосибирская и Томская области); миграционный прирост населения из-за пределов РФ получают все регионы; высокой степенью миграционной открытости обладают ХМАО, ЯНАО и Новосибирская область.

Ключевые слова: миграционные процессы, тенденции миграции, территориальная дифференциация, регионы, Сибирь.

N.V. VOROBYEVV.B. Sochava Institute of Geography, Siberian Branch, Russian Academy of Sciences,
664033, Irkutsk, ul. Ulan-Batorskaya, 1, Russia, vorobyev@irigs.irk.ru

POPULATION MIGRATION OF SIBERIA: POST-SOVIET TRENDS

This paper describes post-Soviet social and geographical features and trends in the development of migration processes in the historical and cultural macroregion of Siberia as a whole and with differentiation of 16 constituent regions. The study is carried out using information from the Rosstat database relating to the post-Soviet period, especially data from the 2013–2018 time interval during which no changes were introduced into the rules of statistical accounting of migration. The main post-Soviet trends in the population migration of Siberia are as follows. First, a decrease in the volume of migration “at the place of residence” with an increase in the volume of migration “at the place of temporary residence”. Second, a centripetal intraregional vector, a negative “western” interregional vector, and a positive vector of interstate migration. Third, depopulation in the migration of peripheral territories. Fourth, the slowdown of extensive urbanization due to exhausted rural demographic resources and rising prices for urban housing. Fifth, the improvement of suburbanization in the areas affected by the largest cities. Finally, the accumulation of population into the urban agglomerations of the trans-Siberian Economic Corridor. The migration trends manifested in individual regions are as follows. The maximal migration mobility is observed in the Khanty-Mansi Autonomous Okrug (KHAMAO), the Yamalo-Nenets Autonomous Okrug (YNAO), and the Altai Republic. A migration growth is

observed in five regions (the Tyumen oblast, the Novosibirsk oblast, the Tomsk oblast, the Republic of Khakassia, and the Krasnoyarsk Krai), and a migration loss is manifested in the remaining 11 oblasts. The Tyumen, Novosibirsk, and Tomsk regions are the only regions with population growth from Russian territories. A migration gain from outside the Russian Federation is observed in all the above-mentioned regions.

Keywords: *migration processes, migration trends, territorial differentiation, regions, Siberia.*

ВВЕДЕНИЕ

Современное развитие миграционных процессов в постсоветской Сибири имеет ряд принципиальных отличий от советского периода в аспектах глобализации, взаимодействия с сопредельными регионами и соседними странами, в центрально-периферийных отношениях в РФ, отсутствии целостной миграционной политики. Исследователи миграции постсоветского периода рассматривают разнообразные стороны миграции (процессы, структуры, места выхода и вселения, характеристики принимающих сообществ) во взаимосвязи с социально-экономическими и иными детерминирующими факторами [1–4 и др.].

В наших предшествующих работах рассматривались миграционная ситуация и обуславливающие ее факторы на трех территориальных уровнях: макрорегиональном (Сибири или Азиатской России); региональном (Иркутской области) и субрегиональном (Иркутского Прибайкалья или Иркутской агломерации). В содержательном аспекте внимание концентрировалось на социально-демографических и миграционных проблемах Азиатской России [5], региональной организации миграционных процессов в отдельном регионе (на примере Иркутской области) [6], миграционной ситуации в Сибири в условиях вызовов XXI в. [7, 8], миграционных особенностях развития местных сообществ.

Миграционная ситуация в регионах Сибири формируется под одновременным воздействием разнородных и разнонаправленных экономических, демографических, социально-культурных, политических, экологических и иных факторов движения населения, при главенствующей силе регионального развития [6]. «Среди процессов и факторов, действие которых в Сибири можно трактовать как вызовы XXI в., выделяются следующие: разнокачественные тенденции и последствия глобализации; изменения геополитических порядков в сопредельных пространствах; современные геоэкономические отношения в мировом контексте; развивающиеся национально-этнические отношения; социально-демографические и трансграничные миграционные тенденции; ход и последствия разнородных кризисов (финансово-экономических, политических, экологических и др.)» [7, с. 455].

Цель настоящего исследования — выявление социально-географических особенностей постсоветского развития миграции населения Сибири. Постсоветский период принципиально отличается от предшествующего детерминированностью, направленностью и структурой миграции, характером миграционной политики. Географическое исследование тенденций миграции населения выявляет территориальную дифференциацию миграционных процессов, устанавливает взаимодействие и взаимовлияние территориальных сообществ людей, определяет территориальные факторы и проблемы миграции.

ОБЪЕКТЫ И МЕТОДЫ

Объектом исследования является население Сибири, которое составляет 16 % населения России, а сама территория Сибири занимает 57 % площади России. Сибирь рассматривается как историко-культурный макрорегион, состоящий из исторически относящихся к ней регионов — субъектов Российской Федерации. В состав Сибири входят 10 регионов Сибирского федерального округа (на 2019 г.), Забайкальский край, Тюменская область (вместе с автономными округами) и Республики Бурятия и Саха (Якутия). Всего рассматривается население 16 регионов — субъектов Российской Федерации.

Информационной базой исследования послужили данные Федеральной службы государственной статистики РФ (Росстата) [9, 10]. Миграционная статистика в РФ постоянно изменяется, в частности, с 2011 г. учитываются не только мигранты, зарегистрированные по месту жительства, но также лица, зарегистрированные по месту пребывания на срок 9 мес. и более. «Первичные статистические учетные документы на мигрантов, зарегистрированных по месту пребывания, вне зависимости от срока пребывания, до 2011 г. не обрабатывались. С 2011 г. в статистический учет долгосрочной миграции населения включены также лица по месту пребывания на срок 9 месяцев и более и лица, снятые с регистрационного учета по месту пребывания в связи с окончанием срока пребывания» [10, с. 202]. Необходимо отметить, что снятие с регистрационного учета осуществляется автоматически по истечении срока пребывания у мигрантов, поэтому даже без реального перемещения населения в процессе электронной обработки данных фиксируется снятие с миграционного учета.

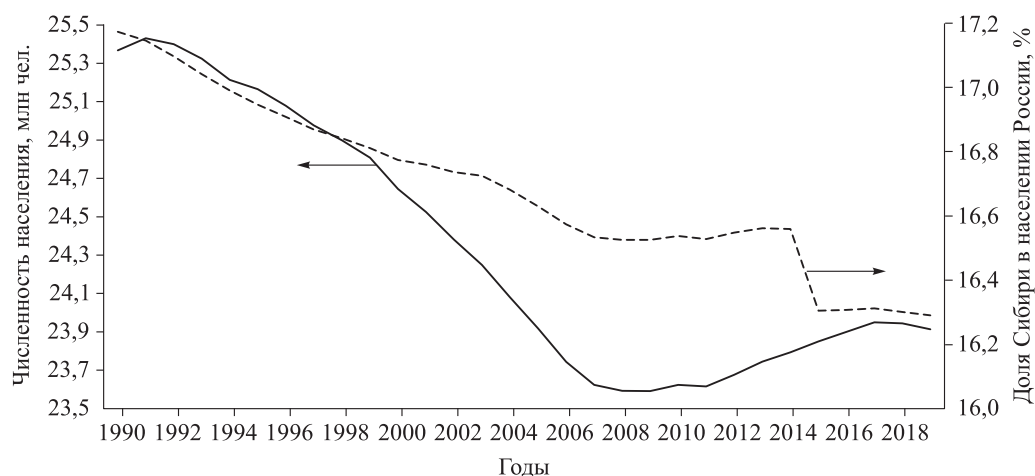


Рис. 1. Динамика численности населения Сибири и доля Сибири в населении России в 1990–2019 гг.

Статистические нововведения немедленно привели к двукратному, начиная с 2011 г., росту численности мигрантов, учитываемых статистикой. Влияние правил учета на численность мигрантов выразилось в том, что при стабилизации численности «мигрантов по месту жительства» с ними почти сравнялась численность «прибывших к месту пребывания», а затем быстро возросла численность «возвратившихся после временного пребывания на другой территории». Категория «возвратившихся», составляющая примерно 1/5 всех мигрантов, ввиду ее неопределенности, из-за включения как реальных, так и «ирреальных», может сильно повлиять на численность населения.

Прежде, как показало сопоставление данных переписей 2002 и 2010 гг. и текущего учета населения, имелись большие разночтения в численности населения, особенно северных районов, из-за недоучета перемещений с переменной места пребывания. Современная система учета сможет пройти проверку только при сопоставлении с результатами Всероссийской переписи населения 2020 г.

К началу XXI в. переходный период к рыночной экономике пройден, однако остался ряд проблем, связанных с наследием предшествующего периода. В динамике численности населения произошло несколько переломов, разделяющих относительно стабильные периоды. Если в конце советского периода развития (1970–1991 гг.) численность населения Сибири увеличилась на 4 млн чел., то на протяжении постсоветского периода 1992–2007 гг. она сократилась на 1,8 млн человек (рис. 1).

Последующий этап 2007–2011 гг. характеризовался стабилизацией численности, а этап 2012–2017 гг. — увеличением численности на 0,3 млн чел., обусловленным естественным приростом населения, далее начинается новый этап сокращения населения. Данные рис. 1 демонстрируют неуклонное снижение доли Сибири в населении России, причем «скачок» на 0,2 % от 2014 к 2015 г. вызван входением Крыма в состав Российской Федерации.

Важнейшими для социально-географического изучения являются тенденции изменения заселенности территории, территориальной дифференциации миграционных процессов, взаимосвязи населения и территории. Так, сеть населенных пунктов сократилась за счет как городских, так и сельских населенных пунктов. Особенно сильно (на 1/3) уменьшилось количество поселков городского типа. Поселки интенсивно преобразовывались в сельские населенные пункты из-за социальных льгот, полагающихся сельским жителям; некоторые вошли в состав городов; отдельные поселки упразднены как полностью исчерпавшие экономическую базу.

Методология исследования построена на приложении географического подхода к массовому статистическому материалу, характеризующему миграцию населения. При географическом подходе в центре внимания стоит территориальная дифференциация и интеграция процессов территориального движения населения. Результаты обобщаются в типологиях, районировании и картографировании миграционной обстановки и тенденций ее изменения.

РЕЗУЛЬТАТЫ И ОБСУЖДЕНИЕ

Миграционная ситуация в регионах Сибири в начале XXI в. формируется под одновременным воздействием разнородных и разнонаправленных факторов движения населения. Результативность миграционных процессов для сибирских регионов очень неравнозначна. Так, Тыва, Забайкальский

край и Якутия отличаются резким преобладанием выбытия населения над прибытием, а Новосибирская, Томская и Тюменская области относятся к наиболее благоприятным в миграционном отношении регионам России. В целом тенденции миграции характеризуют прогрессирующий миграционный отток населения, сокращение общей его численности, особенно детей до 16 лет, повышение доли пожилых людей. Проявляется последовательное (с запада на восток) увеличение относительной миграционной убыли. Миграционные потери усугубляются неблагоприятными структурными особенностями оттока (за счет молодых и образованных групп людей).

Миграционная подвижность населения Сибири выше среднероссийской, хотя в главной полосе расселения вдоль Транссибирской магистрали не столь значительна. В миграционной подвижности населения отдельных регионов выделяются несколько уровней: сверхвысокий, превышающий среднесибирский в два и более раза (Ханты-Мансийский (ХМАО) и Ямало-Ненецкий автономные округа и Республика Алтай); высокий, выше среднесибирского в 1,5–2 раза; повышенный — выше среднесибирского; средний, т. е. среднесибирский; пониженный — от уровня среднероссийского до уровня среднесибирского; низкий — ниже среднероссийского уровня интенсивности миграции (Иркутская, Кемеровская и Омская области).

Постсоветская миграция носит преимущественно внутрирегиональный характер: на внутрирегиональные перемещения приходится 60 % миграции. Среди сибирских регионов выделяются два «полюса»: полюс «замкнутости» — Республика Тыва, где свыше 80 % миграций осуществляется в преде-

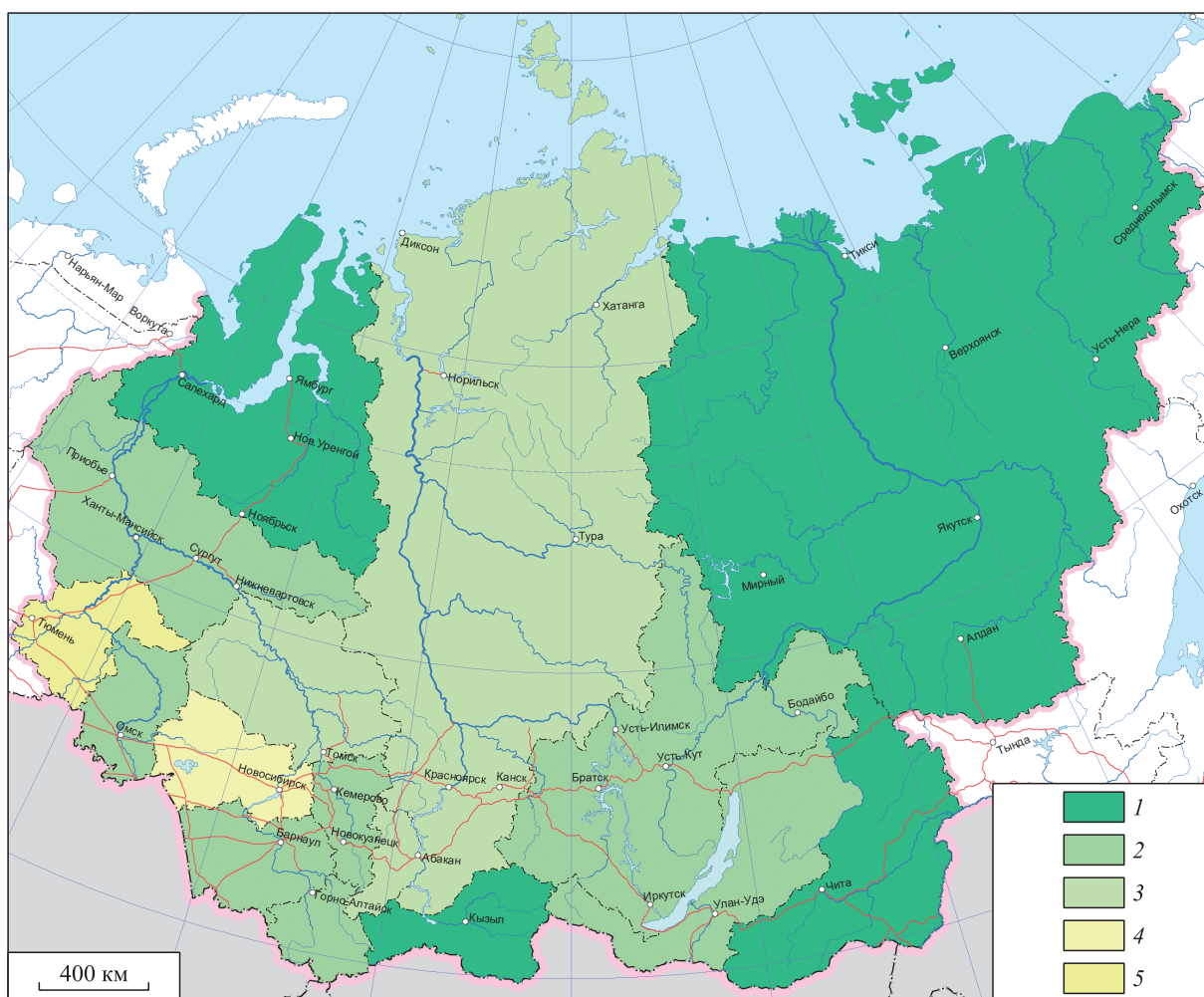


Рис. 2. Коэффициент миграционного прироста/убыли населения в регионах Сибири в расчете на 1000 чел.: 1 — более 10 (сильный приток населения, более чем в 5 раз выше среднероссийского уровня); 2 — 5–10 (приток населения, превышающий среднероссийский уровень); 3 — приток населения, близкий к среднероссийскому уровню; 4 — –5–0 (отток населения); 5 — менее –5 (сильный отток населения).

Таблица 1

Сальдо миграции по сибирским территориям и направлениям миграции 2013–2017 гг., чел.

Направление миграции	Территория				
	Сибирь, всего	В аспекте север–юг		В аспекте центр–периферия	
		Районы Крайнего Севера и приравненные к ним местности	Южные районы Сибири	Центры регионов	Периферия регионов
Внутрирегиональная ¹	0	–71 950	71 950	178 770	–178 770
Межрегиональная ²	–308 645	–134 357	–174 288	–27 562	–281 083
Международная ³	294 212	49 412	244 800	119 563	174 649
Всего	–14 433	–156 895	142 462	270 771	–285 204

¹ Внутри субъектов Федерации.

² Между субъектами Федерации.

³ С зарубежными странами.

лах республики, и полюс «открытости» — ЯНАО, где внутренние перемещения составляют менее 40 % миграционного оборота.

Территориальная дифференциация миграционных показателей выражается миграционным приростом в расчете на 1000 жителей (рис. 2). Небольшой отток населения для Сибири в целом, в противоположность миграционному притоку для России в целом, складывается из разнонаправленных региональных тенденций. Только пять из шестнадцати регионов имеют приток населения.

По величине коэффициента миграционного прироста (11,8 %) лидирует южная часть Тюменской области (без учета автономных округов), испытывающая повышенную потребность в рабочей силе. Юг этой области бурно развивается как опорная экономическая база для северных нефтегазовых округов, куда, благодаря близости, осуществляются поставки разнообразной производственной и потребительской продукции и откуда происходит приток финансовых ресурсов в обмен на оказываемые услуги. Второе место занимает Новосибирская область, благодаря динамичному развитию Новосибирска, где экономика диверсифицирована за счет высокой доли сферы услуг и особенно научно-образовательного комплекса. Три региона (Томская область, Красноярский край, Республика Хакасия) по коэффициенту миграционного прироста уступают среднероссийскому показателю (2,2 ‰). Остальные одиннадцать сибирских регионов испытывают отток населения, особенно ЯНАО (–8,0 ‰), Забайкальский край (–6,7 ‰), Республика Тыва (–6,6 ‰) и Республика Саха (Якутия) (–6,1 ‰).

Распределение миграционных потоков по трем направлениям (миграции внутри субъектов Федерации; между субъектами Федерации; с зарубежными странами) показывает совершенно различные результаты в пятилетии 2013–2017 гг. (см. таблицу). Если международная миграция дала прирост в 294 тыс. чел., то межрегиональная (в пределах России) — отток населения в 309 тыс. чел. Распределение миграционного сальдо в территориальном разрезе «север–юг» показывает убыль населения севера и почти равновеликий прирост населения юга (меньший на 1/10, чем убыль с севера). В центрально-периферийных отношениях тенденции таковы: периферия теряет людей больше, чем прирастают города-центры регионов; основные потери периферия несет в межрегиональной миграции; положительное сальдо международной миграции и отрицательное сальдо внутрирегиональной миграции фактически уравновешиваются.

Выразительно распределение направлений миграций по городам, расположенным на Транссибирской магистрали с запада на восток (рис. 3). Основной миграционный прирост дают внутрирегиональные

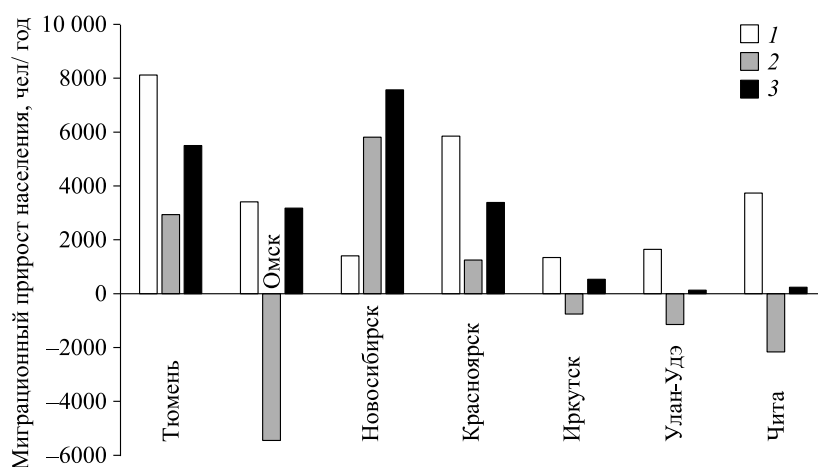


Рис. 3. Среднегодовой прирост населения городов-центров регионов на Транссибе по направлениям миграции:

1 — внутрирегиональная, 2 — межрегиональная, 3 — международная.

и международные миграции — источник роста всех региональных центров. Межрегиональная миграция, дающая, по сути, оценку дифференциации качества жизни, обеспечивает прирост трем городам, причем наиболее быстро растущим (Тюмень, Новосибирск, Красноярск). Среди крупнейших городов выделяется Омск с регулярным оттоком населения в другие российские регионы (>5 тыс. чел/год).

ЗАКЛЮЧЕНИЕ

По результатам роста можно выделить общие для всей Сибири постсоветские тенденции миграции, имеющие географическую выраженность: снижение объема постоянной миграции при росте временной (учитываемой «по месту пребывания»); центростремительный внутрирегиональный вектор движения мигрантов; отрицательный «западный» межрегиональный вектор движения мигрантов; положительный вектор межгосударственного движения мигрантов; миграционное обезлюдение периферийных территорий; замедление экстенсивной урбанизации из-за исчерпания демографических ресурсов села и роста цен на городское жилье; усиление субурбанизации в зонах влияния крупнейших городов; стягивание населения в городские агломерации Транссибирского экономического коридора.

Тенденции миграции, проявляющиеся в отдельных регионах: максимальная миграционная подвижность отмечена в ХМАО, ЯНАО и Республике Алтай; миграционный прирост населения имеют пять регионов (Тюменская, Новосибирская, Томская области, Республика Хакасия и Красноярский край), миграционную убыль — остальные 11 регионов; миграционный прирост за счет российских территорий имеют только три региона (Тюменская, Новосибирская и Томская области); миграционный прирост населения из-за пределов РФ получают все регионы; высокой степенью миграционной открытости, когда менее 50 % составляет внутрирегиональный оборот мигрантов, обладают ХМАО, ЯНАО и Новосибирская область.

Таким образом, и российское, и сибирское население прибывают за счет международной миграции, но сибирское население убывает из-за миграционного обмена с другими российскими территориями. Относительно будущего, миграция при всей ее реактивности на текущую ситуацию, имеет предопределенность в виде системы взаимодействующих факторов региональной среды. Высокая инерционность миграционных процессов обуславливает сохранение современных миграционных тенденций.

Работа выполнена в рамках научного проекта Института географии им. В.Б. Сочавы СО РАН № 0347-2016-0006 «Общественно-географические факторы эколого-социально-экономических преобразований в сибирских регионах с позиций устойчивого развития».

СПИСОК ЛИТЕРАТУРЫ

1. **Миграции** и диаспоры в социокультурном, политическом и экономическом пространстве Сибири. Рубежи XIX–XX и XX–XXI веков / Науч. ред. В.И. Дятлов. — Иркутск: Отгиск, 2010. — 640 с.
2. **Соболева С.В., Григорьев Ю.А., Смирнова Н.Е., Чудаева О.В.** Особенности формирования населения приграничных территорий Сибири // ЭКО. — 2014. — № 11. — С. 20–35.
3. **Самаруха В.И., Краснова Т.Г., Плотникова Т.Н.** Миграционное движение населения регионов Сибири // Изв. Байкальского гос. ун-та. — 2018. — Т. 28, № 1. — С. 56–62. — DOI: 10.17150/2500-2759.2018.28(1).56-62.
4. **Шворина К.В., Фалейчик Л.М.** Основные тренды миграционной мобильности населения регионов Сибирского и Дальневосточного федеральных округов // Экономика региона. — 2018. — Т. 14, вып. 2. — С. 485–501.
5. **Воробьев В.В., Мисевич К.Н., Воробьев Н.В.** Социально-демографические проблемы в регионах Азиатской России. — Иркутск: Изд-во Ин-та географии СО РАН, 2000. — 30 с.
6. **Воробьев Н.В.** Региональная организация миграции населения в сибирских условиях. — Новосибирск: Наука, 2001. — 158 с.
7. **Воробьев Н.В.** Географическая оценка миграции населения Сибири в условиях вызовов XXI века // Геополитика и экогеодинамика регионов. — 2014. — Т. 10, № 2 (13). — С. 455–459.
8. **География** Сибири в начале XXI века: в 6 т. / Гл. ред. В.М. Плюснин. — Новосибирск: Акад. изд-во «Гео», 2014. — Т. 3. Хозяйство и население / Отв. ред. Н.М. Сысоева, С.В. Рященко. — 251 с.
9. **Численность** и миграция населения Российской Федерации: Стат. бюлл. / Федеральная служба государственной статистики. — М., 2012–2018. — URL: <https://gks.ru/folder/11110/document/13283> (дата обращения: 02.08.2019).
10. **Демографический** ежегодник России. 2017: Стат. сб. / Росстат. — М., 2017. — 263 с. — URL: <https://gks.ru/storage/mediabank/demol7.pdf> (дата обращения: 02.08.2019).

Поступила в редакцию 10.08.2019

Принята к публикации 09.09.2019